

Manipulativa sekter, vem ansluter sig?

- en beskrivning och analys av omvändelsen ur ett psykologiskt perspektiv

Therese Stjernström

Luleå tekniska universitet

C- uppsats

Psykologi

Institutionen för Arbetsvetenskap

Avdelningen för Teknisk Psykologi

Manipulativa sekter, vem ansluter sig?

En beskrivning och analys av omvändelsen ur ett psykologiskt perspektiv

Therese Stjernström

PSYKOLOGI C
Luleå Tekniska Universitet
Institutionen för Arbetsvetenskap
Avdelningen för Teknisk psykologi

Abstract

The aim of this literature study is to analyze the initiating and conversion process into a manipulative sect. A definition and description of sects, manipulative sects and the conversion process are presented. The focus of this study is on Swedish religious manipulative sects, and comparisons with Jehovas Witnesses and Livets Ord is done. The conversion process is analyzed through the theory of human social needs, theories of attitude and attitude change and the cognitive dissonance theory. Questions answered describe the sociological and psychological situations that precede the initiation, the conversion process, and psychological factors that underlie that process. Conclusions drawn are that the basic human social needs function in the initial phase of the conversion process by creating the call for belonging. The attitude change takes place in the later stage of the conversion process, mostly, by accessing the person's need for cognitive consonance. Those mostly at risk for being contacted and initiated by sects are people in situations of crisis and insecurity.

Keywords: Sects, manipulative sects, conversion process, cognitive dissonance

Sammanfattning

Syftet med denna litteraturstudie är att analysera den omvändelseprocess som sker vid en individs initiering i en manipulativ sekt. Definitioner och beskrivningar av sekter, manipulativa sekter och omvändelse presenteras. Fokus ligger på svenska religiösa manipulativa sekter och jämförelser med Jehovas Vittnen och Livets Ord förekommer. Omvändelseprocessen analyseras genom uppsatsens teoretiska ramverk, vilket utgörs av Maslows Behovstrappa, teorier om attitydförändringar samt Festingers teori om kognitiv dissonans. De frågeställningar som uppsatsen söker besvara är: Vilka sociologiska och psykologiska situationer föreligger när en individ ansluter sig till en manipulativ sekt? Hur ser omvändelseprocessen ut? samt Hur verkar de psykologiska processerna inom ramen för omvändelseprocessen? Slutsatsen som kunnat dras från de psykologiska processer som verkar genom omvändelseprocessen är initialt att de mänskliga sociala behoven skapar en vilja att tillhöra en grupp. Omvändelsen kan beskrivas som en attitydförändring av ansenlig omfattning och individens behov av kognitiv konsonans spelar en central roll. De personer som blir kontaktade av sekten befinner sig oftast i utsatta situationer, då behovet av stöd och tröst är särskilt stort.

Nyckelord: Sekter, manipulativa sekter, omvändelseprocess, kognitiv dissonans

Innehållsförteckning

1. Inledning	1
1.1. Bakgrund.....	1
1.2. Definitioner.....	3
1.2.1. Organisation.....	6
1.2. Sammanfattning och avgränsning.....	8
1.3. Problemformulering	8
1.4. Syfte och frågeställningar	8
2. Teoretiskt ramverk	9
2.1. De sociala behoven.....	9
2.2. Attityder	10
2.3. Kognitiv dissonans.....	10
2.3.1. Rationalisering	12
3. Metod	13
3.1. Procedur.....	13
3.2. Litteratursökning.....	13
4. Resultat	14
4.1. Omvändelsen.....	14
4.1.1. Processen	16
4.1.2. Mind Control	19
5. Sammanfattande analys	22
5.1. Vilka psykologiska faktorer verkar vid omvändelsen?	22
6. Diskussion	25
6.1. Resultatdiskussion	25
6.2. Metoddiskussion.....	26
6.3. Etiska överväganden	27
6.4. Förslag på vidare forskning.....	28
7. Referenser	29
Bilaga	31

1. Inledning

1.1. Bakgrund

Under 1900-talet har samhället genomgått en snabb förändring. Industrialiseringen främjade kapitalismen; det ekonomiska system som baseras på marknadshandel där kapital investeras i en marknad i syfte att gå med vinst. Systemet grundar sig på fri företagsamhet och ekonomisk konkurrens (Giddens, 2003). Detta var en stor förändring från de traditionella staterna som fanns innan, där endast en del av befolkningen var sysselsatt utanför jordbruket och således även bodde på landsbygden. Den utveckling som skett i och med den allt mer utvecklade tekniken samt industrialiseringen är att mer än 90 procent av världens befolkning idag bor i städer (Giddens, 2003). Detta påverkar kraftigt det sociala livet då det tenderar bli mer opersonligt och anonymt än tidigare. Anledningen är att individen nu omges av främlingar istället för bekanta, vilket var vanligare i de mindre samhällena. Globaliseringen bryter många barriärer och öppnar bland annat för nya intryck från olika kulturer, samt möjliggör en integrerad nationalstat, vilket är en stor förändring från de småsamhällena som ofta var självstyrande och även relativt isolerade innan 1800-talet (Giddens, 2003).

Anton Geels (2007), forskare i religionsvetenskap, erbjuder en intressant tolkning av den moderna människan och hennes koppling till religion. Han refererar till Christopher Lash (1981) som menar att gårdagens kollektiv har ersatts av byråkratisering och en tilltagande mekanisering och specialisering. Följden av detta menar Lash blir ett minskat deltagande i arbetsprocessen vilket i förlängningen leder till känslor av tomhet och meningslöshet för individen. Dessa känslor kallas ibland för alienation, ett begrepp som Rousseau myntade och förklarar som "främmandegörandet av människan i det moderna samhället" (Boglund, Eliason, & Månson, 2003 sid. 54). Geels (2007) skriver att "Kollektivet ersätts av en narcissistisk kultur" (s.15) och menar närmast att solidariteten bryts ner och egenintresset tar över. Sekulariseringen befriar människan i en aspekt, men den självklara meningen med livet går också förlorad. Ett tvivel på sin egen tillvaro och en känsla av meningslöshet tar plats i människans inre. Hon förvandlas till en sökare. Geels (2007) betonar att människan idag lever i en värld där individen ska satsa på sig själv. Borta är kollektivet där grupptillhörigheten håller människan säker. I en alltmer global värld, där inga starka strukturer håller i sig särskilt länge, känner människan att hon tappat kontrollen, och försöker då kontrollera sig själv för att slippa känslan av hjälplöshet. Detta refererar Geels (2007) till som det terapeutiska samhället. Människan uppmanas att hitta sin rätta potential, samt att konsumera sig till en bättre självkänsla och lycka. För att motverka känslan av meningslöshet och fylla det tomrum som kollektivet lämnade bakom sig så ska individen satsa på sig själv. Geels (2007) skriver att det:

"... tomma jaget hänger samman med nedbrytningen av traditionella institutioner som kyrkan och familjen. Människan förlorar greppet om sin kulturs historia, känslan av tillhörighet, moral och ansvar. Hon söker bot i olika typer av terapi och andra former av verksamhet som centrerar in mot den egna lilla världen" (s.17).

Vidare beskriver Geels (2007) att förlusten av en gemensam värdegrund och referensram människan tidigare erhöll från religionen, har lett fram till nutidsmänniskans existentiella kris.

Det är inte bara på samhällsnivå som världen har förändrats mycket, familjen har även på många sätt ändrat struktur och betydelse. Skilsmässofrekvensen har ökat vilket leder till ensamföräldrar. Den traditionella kärnfamiljen finns idag inte kvar på samma sätt. Det är dock inte bara ytstrukturen som förändrat familjebilden, utan även de förväntningar människor har på varandra i olika relationer (Giddens, 2003). Det ”skyddsnät” som en gång var familjen, är idag inte lika tydligt. När en ökad satsning på individen äger rum kan inte kollektivet längre sättas i första rummet, vilket påverkar det sociala nätverket (Geels & Wikström, 1996).

Det samhälle individen lever i formar denne, vilket utgör själva socialisationen. Socialisationen utgörs av de sociala processer varje människa genomgår, där en medvetenhet om sociala normer och värden utvecklas. Processen är mest verksam under barndomen och hjälper individen att skapa ett jag-medvetande. Socialisationsprocessen fortsätter dock under hela levnadstiden och nya sociala intryck formar hela tiden individen. Detta är ramen som ger prägeln för människans utveckling, men på individnivå sker även en utveckling som är svårare att förutsäga. Alla individer har en egen förståelse, förvärvad från tidigare upplevelser, som formar personligheten. Vad som påverkar, förutom samhället och kulturen, är de människor som finns närmast och de händelser som äger rum nära personen. Viktiga faktorer för att en individ ska må bra är att få känna trygghet, gemenskap, samt ha en mening och förståelse för livet (Giddens, 2003). Att ha ett starkt socialt nätverk där personen kan få stöd, trygghet och styrka, samt få känna sig älskad är nödvändigt för att överleva (Aronson, Wilson, & Akert, 2005).

Ytterligare en effekt av ”det nya samhället” är sekulariseringen. Allt fler samhällsinstitutioner drar sig från kyrkan och dess inflytande och religionens roll blir allt mindre (Geels och Wikström, 2006). Religiositeten har genom århundradena förändrats många gånger och kyrkan har stigit och sjunkit i popularitet. Under senare delen av 1900-talet är utträde ur kyrkan dock en stark trend. Enligt Giddens (2003) kan sekularisering bedömas och beskrivas ur ett sociologiskt perspektiv utifrån tre dimensioner. Det *medlemsantal* som religiösa organisationer håller, det vill säga hur många personer som är medlemmar och hur många som aktivt deltar i gudstjänster eller andra ceremonier. De europeiska länderna har genomgått en långt gången process i denna aspekt då tillhörigheten och delaktigheten har sjunkit i stor omfattning. Den andra dimensionen utgår ifrån i vilken omfattning religiösa organisationer *bibehåller sitt sociala inflytande, sin rikedom och sin prestige*. Den ställning som kyrkan hade förr, med en självklar maktposition i samhället och högt socialt anseende, har nu degraderats till en förhållandevis liten maktposition där kyrkliga ledare inte kan räkna med en automatisk tillhörighet av makteliten i samhället. Det finns ett fåtal undantag, men tendensen är densamma över hela världen (Giddens, 2003). De kyrkor som är väletablerade klarar av att behålla sin rikedom, men mindre kyrkor som inte är lika populära klarar sig inte och många går idag till försäljning. Den tredje dimensionen är *religiositet*, det vill säga tro och värderingar. Det är svårt att mäta religiositet då endast en mätning av regelbundna besök i kyrkan inte kan

avgöra om religiositeten sjunkit. Tro behöver inte nödvändigtvis vara kopplad till kyrkobesök. Vid en närmare analys av historien och de troendes beteendemönster kan det dock utläsas att även religiositeten sjunkit och på så vis påverkat sekulariseringen.

Enligt Giddens (2003) har en tydlig sekularisering ägt rum även i Sverige. Färre människor är aktiva inom Svenska kyrkan och även i frikyrkosamfundet har medlemsantalet minskat. En anledning till Svenska kyrkans minskade inflytande ligger i att den inte längre är kopplad till svenska staten. Då Svenska Kyrkan förlorat mycket i inflytande, uppstår i samhället andra institutioner människor kan vända sig till. Nya samfund och sekter, till exempel Jehovas Vittnen och Livets Ord, har initierats och fått många anhängare (Ibid). Sekter och andra väckelserörelser är inget nytt fenomen, det har förekommit i flera tusen år. Kristendomen som starkt missionerande rörelse kan exempelvis jämföras med en sekt eller liknande rörelse när den initierades för ca 2000 år sedan (Nylund, 1998). Enligt Wilson (1982) kan sekter beskrivas som mer universella än de traditionella kyrkorna; de religiösa grupperna tar inte längre kyrkan som referenspunkt för att definiera sin organisation, kan således nå en bredare publik och på det viset tillgodose mer spridda intressen. En tolkning av detta fenomen kan vara att människan, som idag är mycket mer individorienterad, söker sig till andlighet på ett annat mer personligt plan än vad den traditionella kyrkan kan erbjuda. Sekter och andra samfund kan ofta erbjuda detta. Begreppet sekt är svårdefinierat, och vårt samhälles vanligaste sätt att beskriva vad som är en sekt ligger närmast i de metoder som används inom dem. Metoder som innefattar hur sekten attraherar nya medlemmar, behåller och influerar dem. Ett begrepp som frekvent används är så kallad hjärntvätt. Dessa metoder har genom åren uppmärksamats mycket av media, vilket på senare tid lett till att sekterna modifierats till viss del, delvis för att undvika kritik och negativ press (Calles, Lagos, Kharit, Nazeer, Reed, & Sheikh, 2005).

Medlemmar i sekter kommer från alla delar av samhället, där finns författare, sångerskor, skogsarbetare, studenter, ingenjörer och så vidare. Det finns alltså ingen socialt avgränsad grupp som ansluter sig till en sekt. Vissa antar att de som ansluter sig till sekter gör så för att komma ifrån dåliga familjeförhållanden, eller för att komma ifrån ett samhälle som är stressig där de känner att de inte passar in (Calles et al., 2005). Andra anser att de som ansluter sig på något sätt är missanpassade individer med problem eller till och med personer som lider av psykisk ohälsa. Ytterligare andra pekar på faktorer som innebär att individer som är i livsavgörande perioder, livskriser eller andra omvälvande händelser är mer benägna att ansluta sig till sekter. Någon enhetlig förklaring till varför vissa går med i sekter och andra inte finns således inte. Dock finns en stark koppling till rådande familj- och samhällssituation (Calles et al., 2005).

1.2. Definitioner

En definition och beskrivning av sekter är nödvändig för underbyggnad av arbetets resonemang. En beskrivning av rörelsernas uppbyggnad och ledarskap ger även en vidare förståelse för vilken inverkan organisationen kan ha på en individ.

Begreppet sekt är väl känt, men den egentliga betydelsen som rättfärdigar vilket sammanhang en rörelse benämns i är ofta oklar. Enligt Svenska akademins webbaserade ordlista (SAOL, 2008) betyder ordet sekt:

...”religiöst samfund som skiljer sig från andra religiösa samfund med samma religion i fråga om lära l. kult l. författning o.d., trossamfund; numera bl. om ett sådant (särsk. frireligiöst) samfund som (mer l. mindre fullständigt) brutit sig ut ur ett större religiöst samfund (särsk. ur statskyrkan i ett land)...” (s.1762).

Bara i Sverige finns många olika sekter i skilda former, med olika motiv och läror (Nylund, 1998). Detta arbete utgår från Karl-Erik Nylunds (1998) och Geels & Wikströms (1996) beskrivningar. Karl-Erik Nylund kom 1998 ut med boken ”Att leka med elden” där en omfattande beskrivning av svenska sekter ges, samt en förteckning av de farligaste av dem. Nylund är präst och har sammanställt informationen baserat på egna erfarenheter, litteratur och forskningsrapporter. Han har delat in sekter i tre grupper 1) destruktiva, 2) självdestruktiva och 3) manipulativa. Medlemmar av destruktiva sekter anser sig vara eliten på jorden och strävar att bli de enda som finns kvar i världen. De attackerar den del av befolkningen som inte är medlemmar och försöker eliminera så många som möjligt. Även i självdestruktiva sekter anser sig medlemmarna vara en elit på jorden, men istället för att angripa tredje part anser de att samhället inte är värda dem och det kollektiva självmordet blir ofta ett alternativ och en utväg.

De manipulativa sekterna, som denna studie ämnar inrikta sig mot, är totalitära (organisationer med centraliserad och absolut makt, utan hänsyn till mänskliga rättigheter) till karaktären. Alla sekter kan vara manipulativa och många beskrivningar av dem avslöjar även detta, men de sekter som Nylund (1998) delar in som manipulativa är inte destruktiva i samma mening som de andra två grupperna. De manipulativa sekterna karakteriseras genom sex punkter:

1. *Det finns bara en lära*

Ledaren åberopar gudomlig uppenbarelse vilket betyder att allt denne säger och skriver är lag inom sekten. Avvikelser från den läran betecknas som djävulens attacker och bör bekämpas.

2. *Rörelsen har auktoritärt ledarskap*

Sekten har antingen en ledare eller en liten grupp som styr. Hierarkin är mycket stark och ingen kan ta ledarens plats på maktpositionen.

3. *Kadaverdisciplin och terrorisering av kritiker*

De som är oliktankande eller på något sätt angriper organisationen ses som onda. Om medlemmar ifrågasätter, tvivlar eller vill lämna sekten kan de, som medlemmar i Livets Ord, bli hotade att dö och bli sänd till helvetet. Medlemmarna i de flesta sekter håller ett öga på varandra och angiveri är vanligt förekommande inom organisationerna.

4. Monopol på information

Detta kan jämföras med stater av totalitär karaktär, då sekter föredrar att medlemmarna får "rätt" information. Det vill säga information som kommer ifrån dem själva. Övrig information som kommer från tidningar, TV eller radio "demoniseras" dvs. beskrivs som onda ting sända från djävulen. Detta är för att sektledaren vill motverka att medlemmarna tar del av alternativ information och börjar tänka själva.

5. Mind Control

Mind Control innebär att sekterna försöker få medlemmarna att tänka på ett visst sätt. Det genomförs inte med hjälp av vapen eller våld som i vissa av de destruktiva och självdestruktiva sekterna, utan verktyget som används är bland annat suggestiv övertalningskommunikation. Detta sätt att manipulera kan ske utan insyn från utomstående och ofta utan att medlemmen själv kan påverka det som sker.

6. Kontroll över ekonomin

Med denna kontroll menar inte Nylund (1998) det så kallade tionde eller andra donationer som är vanligt att medlemmar av religiösa rörelser skänker. Han syftar till situationer när betalningen blir till bindande lag, och medlemmar ibland tvingas ta lån för att betala sekten. Det kan uppstå situationer då medlemmar blir totalt ekonomiskt bundna till sekten och därmed också beroende av den.

Geels & Wikströms (1996) framställning av sekter överensstämmer på flera sätt med Nylunds beskrivning. Sekten är en frivillig organisation i den meningen att det krävs något av individen innan denne delges medlemskap. Medlemskapet är exklusivt vilket betyder att de normer som gäller inom sekten inte får brytas. De normer som finns byggs ofta upp på etiska och asketiska grunder där nöjen, sexualitet och familjeband regleras. Då medlemmarna upplever sig själva som en elit samt har speciella normer och värderingar som skiljer sig från samhället, formas ofta en konflikt till det yttre samhället. Sekten är elagitär, vilket betyder att de har ett synsätt att alla är präster. Dock måste detta även sammanbindas med det faktum att sekten är totalitär. Sekten blir som en stor familj, där engagemanget är en heltidssysselsättning och livsstil (Geels & Wikström, 1996).

Nylund (1998) definierar även sekter genom något han kallar de fyra A:na. Han menar att de manipulativa sekterna känns igen om de uppfyller minst tre av kriterierna för följande faktorer:

Aggression

Inom den manipulativa sekten får inte ifrågasättande och oliktankande äga rum, medlemmar får inte kritisera budskapet. Aggressionen visar sig oftast med hårda ord och bestraffningar, men kan i en del sekter även bli fysiskt våld mot de medlemmar som uttrycker en annan åsikt. Detta menar Nylund (1998) är ett sätt för sekten att förhindra att individer tänker själva. I de fall individen har tankar motstridiga med sektens budskap och inte har chans att bearbeta dessa kan kognitiv dissonans uppstå.

"Identifikation med aggressorn" är en försvarsmekanism som innebär att individen utvecklar affektion till sin ledare. Detta sker som ett försvar mot ångesten och känslan av

otillräcklighet, samt konstaterandet att inga flyktvägar existerar, vilket leder till en total underkastelse till ledaren och hans/hennes ideologi (Geels & Wikström, 1996).

Aversion

Sektens förmåga att vända medlemmarna från de utomstående. Kritik riktas mot "de andra", vilket även inbegriper medlemmarnas familj och vänner i det fall de inte är medlemmar. Utomstående kan benämnas i ordalag som Satans organisation, ofrälse, förtappade och så vidare. Sektledaren gör detta för att distansera medlemmarna från andra människor och på det sättet få sekten mer sammansvetsad och stark (Nylund, 1998).

I den totalitära miljön individen befinner sig i, är känslan av förintelse vid avhopp mycket stark. En existens är endast möjlig inom sekten (Geels & Wikström, 1996).

Alienation

Med detta menas att sekten tar avstånd från samhället och dess värderingar. Det sker både mentalt men ibland även fysiskt när sekten till exempel skapar kollektiv för medlemmarna att bosätta sig i. Sekten påstås ha den enda sanningen och allt annat är av ondo. Detta kan innebära att medlemmarna bland annat inte deltar i allmänna val, militärtjänstgöring och allmän sjukvård. Sekten gör allt för att minska medlemmarnas kontakt med omvärlden för att få dem alienerade från denna (Nylund, 1998). Alienation beskrivs av Giddens (2003) som "en upplevelse av isolering, meningslöshet, maktlöshet och främlingskap inför den sociala verkligheten." (s.551). När människor blir alienerade från samhället, som de blir i sekter, har de en ökad tendens att falla för en hängivenhet eller ett beroende. När personer blir alienerade från samhället känner de sig inte längre bundna av dess regler, de ser inte längre den måttfullhet och standard i beteenden på samma sätt som andra människor. Då individen inte upplever någon "belöning" av det samhälle hon befinner sig i, söker hon sig någon annanstans. Med det menas att individen inte längre anpassar sitt beteendemönster till samhällets normer och då inte längre känner samhörighet med samhället där hon generellt får sin belöning för sitt beteende, vilket utmynnar i försök att finna alternativa sätt att få belöning (Franken, 2007).

Absolut sanning

Som de tidigare punkterna antydde är sektens uppfattning att den absoluta och enda sanningen finns inom sekten själv. Detta är speciellt tydligt inom Scientologirörelsen, Jehovas Vittnen och Livets Ord (Nylund, 1998).

1.2.1. Organisation

Manipulativa sekters organisation och struktur kan beskrivas genom något som Nylund kallar för sektpyramiden. I "pyramiden" består det nedersta fältet av sektmedlemmarna utan någon maktställning, det vill säga nästan alla. Dessa strävar att klättra uppåt i skikten inom sekten. För att kunna klättra måste medlemmen visa lojalitet och hängivenhet gentemot ledaren och starkt bekräfta sektens ideologi. Visar de tvivel eller kritiserar läran riskerar de uteslutning. Detta är för medlemmen det värsta som kan hända då de lärt sig att

världen utanför är ondskefull och utan frälsning, en plats där individen drabbas av motgångar, ensamhet och Guds vrede.

I mellanskiktet återfinns de som stigit lite i grad och har befattningar som bland annat gruppleddare och församlingsledare. Mobiliteten är generellt mycket låg inom de olika skikten. Medlemmar som i detta skikt inte "sköter sig" enligt ledaren riskerar att hamna i bottenskiktet igen eller uteslutas. Toppsiktet som utgörs av toppledarna är mycket litet. Här sitter de som styr rörelsen. Ofta utgörs detta skikt endast av en person, själva ledaren. Ledaren är ofta självutnämnd och kan inte avsättas eller bytas ut. Han anses vara utsedd på gudomligt bud eller uppenbarelse. Det är ledaren som avgör vilka medlemmar som får stiga i rang, och vägen dit går genom att uppföra sig väl och bejaka ledaren och läran. Detta får medlemmarna att villigt kämpa och lyda ledarens minsta vink (Nylund, 1998).

I en framställning av sekter är även en beskrivning av ledarpersonligheten en nödvändighet. Ledaren har den totala makten i sekten och är oftast även den som har skapat den. Sektledaren inger ofta både rädsla och tillfredsställelse i medlemmarnas liv. Rädslan utgörs av en fruktan för världen utanför, en ångest att tänka självständigt och en rädsla för att förlora frälsningen som sekten och ledaren gett. Tillfredsställelsen ligger i att bli accepterad av en grupp och få känna sig speciell (Nylund, 1998).

Ledarskap kan kategoriseras i olika sorters ledarskapsstilar vilka ofta anses vara bättre alternativt sämre. Inom ramen för detta arbete är dock bara ett sorts ledarskap av intresse, det auktoritära ledarskapet. I detta typ av ledarskap är det endast ledaren som har styrande roll och han placerar sig mentalt ovanför gruppen. Här är det ledaren som tar alla viktiga beslut och dikterar tillvägagångssätt inom verksamheten. Ledaren avslöjar inte sina grunder för den kritik han kan ge och håller sig generellt utanför gruppen. Denna ledarstil skapar gruppmedlemmar som i stort sett är okunniga om verksamheten och vad som kommer att hända i framtiden (Helkama, Myllyniemi, & Liebkind, 2000).

Ledaren är oftast en man, han är karismatisk och har lätt att överföra budskap. Nylund (1998) tillskriver även sektledaren narcissistiska drag. Ledaren beskrivs ha en mycket god bild av sig själv, en näst intill oralistisk föreställning om sin storhet. Många sektledare påstår sig vara utsedda av Gud, att de är Messias eller liknande: "Sektledaren är ofta en karismatisk och narcissistisk profet som successivt manipulerande använder sin auktoritet, som inte får ifrågasättas därför att den uppfattas som gudomlig" (Nylund, 1998, s. 101f.). Psykiatrikern Johan Cullberg (1993) beskriver narcissism inte som något som behöver vara ett sjukdomstillstånd. Han menar att alla har narcissistiska drag i sig, men att det är när det går över styr som tillståndet kan räknas som patologiskt. Narcissismen har två sidor som på ett sätt fungerar som motpoler; den grandiosa och den skamfyllda. Mekanismen är grundpersonligheten som skäms över sig själv, inte tycker sig duga och har en alltigenom negativ självbild, skapar den nya personligheten som är karismatisk, utåtriktad och social. Denna självbild söker ständigt efter bekräftelse och håller på det sättet den negativa skamfyllda självbilden borta. Allt som personen gör är kopplat till den egna självbilden, och människor och idéer runt omkring glorifieras eller nedvärderas som en förlängning av det egna jaget. Personen bygger upp engagemang och projekt för att få uppskattning, och om denna skulle avta och inte längre ge något narcissistiskt tillskott förkastas det hela, inklusive människorna runt omkring. Utåt sett kan personen ses som lyckad, framgångsrik och stark, då de ofta vinner stor social framgång. En fara med dessa sorters personer är när

den negativa självbilden blir alltför stor och dissonansen skapar svår ångest för individen (Cullberg, 1993).

1.2. Sammanfattning och avgränsning

Sammanfattningsvis kan sekter således beskrivas som rörelser där en grupp människor delar en gemensam idé som avviker från det övriga samhället. Religiösa och manipulativa sekter kan vidare utgöra ett alternativ till annan trosverksamhet. En grupp individer som sammansluter sig runt en idé de delar är mycket vanligt och i sig inte alls farligt. Inte heller sekter behöver utgöra ett hot, och alla som är eller har varit medlemmar av en sekt mår inte dåligt. Det är när syftet är ett helt annat som en fara för individen kan infinna sig. När en ledare skapar en rörelse, inte i avsikt att gruppen *tillsammans* ska utvecklas och samverka runt idén, utan när ledaren har total makt och gruppmedlemmarna inte ges friheten att tänka själva, som blir rörelsen farlig. Manipulation och mind control leder även till att gruppen isoleras från omvärlden (Nylund, 1998).

För religiösa sekter finns, som i alla religiösa rörelser, Gud som högsta förebild (Nylund, 1998). Frälsningen står då som en självklar del i medlemskapet. Frälsning kan utifrån en religiös synvinkel användas som term för individens upplevelse av omvändelse, men också som en generell benämning för befrielse från det onda i tillvaron (National Encyklopedin, 2008). Inom ramen för detta arbete ges inget vidare utrymme till fenomenet, då process och inverkan från frälsning är högst individuell och inte kan återges i generella beskrivningar. Fokus kommer istället att ligga på de psykologiska aspekter som verkar inom omvändelseprocessen. Omvändelseprocessen omfattar första kontakten mellan sekt och individ och fram till det att individen är fullvärdig medlem. Detta medför viss granskning av sekten som helhet men avgränsas från utträdesprocesser.

Hur omvändelseprocessen går till, det vill säga hur individen kommer i kontakt med rörelsen och vad som leder fram till medlemskapet, kommer att analyseras genom teorier om behov, attitydförändringar och kognitiv dissonans.

1.3. Problemformulering

Ingen samstämmig teori finns om vilka sociala och personliga situationer som föregår en anslutningsprocess till en sekt. En utförlig beskrivning av omvändelseprocessen, förklarad ur en psykologisk synvinkel, saknas. För att en analys genom psykologiska aspekter ska vara möjlig krävs en grundlig beskrivning av de skeenden som äger rum inom ramen för anslutnings- och omvändelseprocessen.

1.4. Syfte och frågeställningar

Syftet är att ur en psykologisk synvinkel beskriva individens omvändelseprocess inom manipulativa sekter.

Följande frågeställningar behandlas:

1. Vilka sociologiska och psykologiska situationer föreligger vid en individs anslutning till en manipulativ sekt?

2. Hur går omvändelseprocessen till?
3. Vilka psykologiska processer verkar inom ramen för omvändelseprocessen?

2. Teoretiskt ramverk

2.1. *De soci ala behoven*

Människan agerar utifrån olika drivkrafter och motiv som kan analyseras på olika nivåer, från omedvetna behov och drifter till medvetna mål och strävanden. Hwang, Lundberg, Rönnberg, & Smedler (2005) beskriver Abraham Maslow (1908-1970), amerikanen som är den mest kända företrädaren för den humanistiska psykologin, och som på 1940-talet framlade den så kallade behovstrappan. Denna hierarki rangordnar de behov som motiverar människan. Längst ner finns grundläggande fysiologiska behov såsom hunger, törst och sex, vilka måste vara tillfredställda för att människan ska kunna överleva. Därefter kommer en önskan att få säkerhet och trygghet. Lite högre upp finns behov av att tillhöra en grupp och ge och få kärlek, som följs av en längtan av att få erkännande och uppleva god självkänsla. Högst upp och således det sista behovet, som människan kan tillgodogöra sig, först efter att ha fyllt alla de nedanstående, är självförverkligandet. Detta behov har att göra med de ambitioner och drömmar som individen har. Då detta behov är tillfredställt är personlighetsutvecklingen fullbordad.

Enligt Hwang et al, (2005) grundas Maslows teori främst på kliniska observationer och teoretisk analys. Hwang et al. (2005) refererar även Henry Murray (1961), som inledde en mer empiriskt baserad forskning om människans behov. Han menade att den tidens empiriska forskning med sina självskattningsformulär bortsåg för mycket från de omedvetna processer som verkar. Han utvecklade "Thematic Appreciation Test" (TAT), som är en projektiv testmetodik där mycket tolkande från testpersonens sida ingår. Detta anses nå djupare in i individens omedvetna. Murray menade att människan framför allt hade tre grundläggande behov; *prestationsbehov*, *maktbehov* och *intimitetsbehov*.

Att ansluta sig till grupper och skapa relationer till andra människor ses som grundläggande mänskliga behov, det föreslås till och med vara medfött. Det ligger i vårt evolutionsmässiga arv att bilda vänskapsband till andra och gruppera sig, då överlevnadschansen ökar. Grupper klarade förr bättre av att jaga och leta mat, och ta hand om barn än ensamma individer. Behovet av att känna tillhörighet lever således kvar i människan än idag. Gruppen utgör också ett socialt nätverk som finns som stöd och främjar sammanhållning. I gruppen kan individen känna sig trygg.

En viktig aspekt av grupper är hur *stark* sammanhållningen är. De egenskaper en grupp disponerar förutsäger hur stark sammanhållningen blir. Dessa egenskaper utgörs av hur mycket medlemmarna tycker om varandra samt hur engagerade och hängivna de är varandra och gruppen. En annan stark faktor är ledarens styrka och karaktär, vilket behandlas i senare avsnitt (Aronson, et al, 2005).

Omvändelseprocessen individen genomgår för att bli medlem av en sekt handlar till synes mycket om attitydförändringar som i förlängningen leder till ett förändrat beteendemönster (Geels & Wikström, 1996). Många förklaringar finns till att människan förändrar sin attityd inför något, och en teori som är väl ansedd och täcker stora delar av

processen är den kognitiva dissonansteorin. Teorin förklarar bakomliggande faktorer påverkan på individens kognition och ibland förändrade beteende. För att få en välutvecklad uppfattning om detta krävs dock först en teoretisk bakgrund till vad attityder är (Aronson et al., 2005).

2.2. Attityder

Människan står sällan neutral inför situationer, objekt, idéer eller andra personer. Hon har en inställning som ligger antingen mot det negativa eller positiva hållet, vilket kallas en attityd. Med andra ord är attityder de känslomässiga värderingar människan har om sin omvärld. Attityder kan brytas ned i tre delar; den *affektiva* komponenten som ger den emotionella reaktionen mot objektet, den *kognitiva* komponenten som påverkar tankar och tilltro, samt *beteendekomponenten* bestående av handling mot objektet. Attityder tros komma från sociala erfarenheter och skapas och modifieras således av den omgivning och det samhälle individen befinner sig i (Aronson et al., 2005). Attityder påverkar hur individen upplever omvärlden och i förlängningen även hur stark kognitiv dissonans som uppstår vid motstridiga fakta (Angelöw & Jonsson, 2000).

Enligt Angelöw & Jonsson (2000) benämns viktiga förhållanden som påverkar en attitydförändring hos en individ som *källan*; det vill säga den eller det som sänder ut information, *publiken*; den eller de som tar emot informationen, *budskapet*; den kommunikation som förmedlas, samt *det sociala sammanhang* där kommunikationen äger rum. Dessa fyra faktorer har identifierats genom forskning och experiment i laboratoriemiljö, vilket medför att alla fyra inte alltid är idealiskt applicerbara på alla situationer i verkligheten. Några attribut som är viktiga hos sändaren för att kunna påverka en attitydförändring hos mottagaren är dock kartlagda. För att vara en trovärdig och övertygande sändare krävs både expertis och förtroende. En sändare som kan argumentera mot sina egna intressen är mer övertygande än någon som talar för sin egen fördel. Är talaren även snabb i sin kommunikation förstärks intrycket, då mottagaren eller publiken uppfattar denne som väl insatt, kompetent och engagerad inom ämnet. Då en sändare medvetet försöker övertala sin publik, och detta klart framgår, sänks dock förtroendet. Kommunikationen som sänds skall verka neutral och självklar. En sista punkt utgör den visuella delen. Om en sändare är lik sin publik eller/och är fysiskt attraktiv anses denne mer övertygande och får positiv respons från sin publik.

2.3. Kognitiv dissonans

Då en sändare kommunicerar information som skiljer sig från publiken eller mottagarens dåvarande attityd kan personen uppleva situationen som obehaglig. Detta kan bero på att personen upplever kognitiv dissonans (Helkama, Myllyniemi & Liebkind 2000).

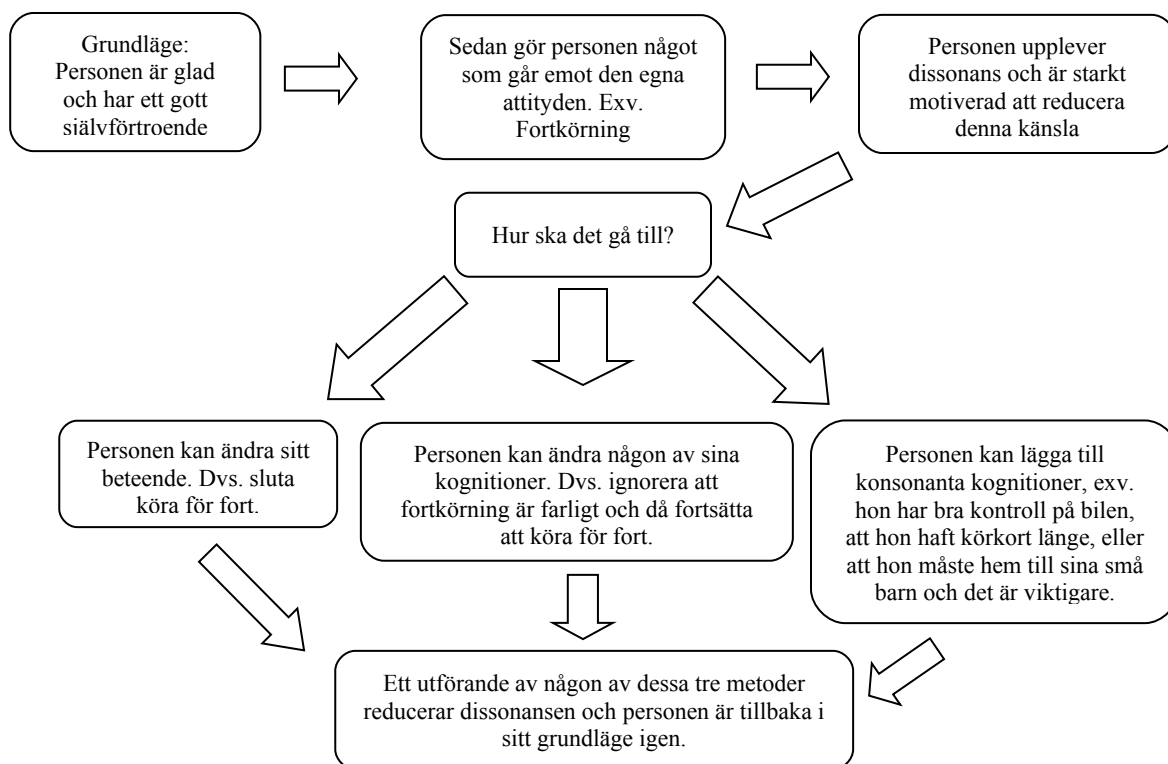
Enligt Helkama et al. (2000) startades den kognitiva revolutionen av lingvisten Noam Chomsky, som 1957 publicerade sitt verk *Syntactic Structures*. Teorin om kognitiv dissonans grundades samma år av Leon Festinger i verket; *A Theory of Cognitive Dissonance*. Festingers arbete om dissonans kom att bli grund för många år av fortsatt forskning.

Individens självbild är den mest kraftfulla orsaken till dennes beteende. Människan strävar efter att erhålla och även behålla en positiv självbild. Inträffar något som kan leda till ett ifrågasättande av denna, påverkas hon negativt och gör instinktivt allt för att upprätthålla den. Forskning tyder på att denna kognitiva dissonans är en av de starkaste determinanterna till människans tankar och handlande (Aronson et al., 2005).

Då individen upptar information som tyder på att hon har agerat på ett sätt som strider mot "den hon är", det vill säga de attityder hon håller, uppstår kognitiv dissonans vilket föranleder en stark vilja att reducera detta tillstånd. Hotet mot självbilden som upplevs då diskrepansen mellan hur individen upplever sig själv och hur samme individ faktiskt betett sig i en situation uppfattas som mycket skrämmande och obehaglig. Processen när individen *vill* reducera obehaget är inte ovanlig i sig, men *sättet* att reducera är ofta komplext och kan leda till oväntade förändringar i beteendet. Tre grundläggande metoder som människan använder sig av är;

1. Individen bestämmer sig för att förändra sitt beteende så att det stämmer överens med den dissonanta kognitionen.
2. Individen försöker rättfärdiga beteendet genom att ändra på den dissonanta kognitionen. Hon ändrar då på sitt beteende i situationen.
3. Individen försöker rättfärdiga sitt beteende genom att lägga till nya kognitioner (för att nå jämvikt) (Aronson et al., 2005).

Figur 1 exemplifierar hur kognitiv dissonans till exempel kan uppstå vid fortkörning. Detta för att det oftast anses vara ett riskabelt beteende där de flesta individer är välinformerade om riskerna. Om en person kör för fort, men vet om att det är skadligt, går hennes beteende emot hennes tankar och kognitiv dissonans uppstår. Obehagskänslan ligger i att personen inte kan rättfärdiga sitt eget beteende. För att göra detta och uppnå kognitiv konsonans (jämvikt) finns tre vägar att välja mellan. Antingen ändrar personen sitt beteende och slutar upp med att köra för fort, eller så ändrar personen sina tankar om fortkörningen, det vill säga ignorerar riskerna som finns och fortsätter köra fort, eller så väljer personen att lägga till ytterligare kognitioner och väger på det sättet upp riskerna. Alla dessa vägar leder på ett eller annat sätt till en reduktion i dissonansen och välmåendet höjs (Wilson et al., 2005).



Figur 1. Schema över individens process mot kognitiv konsonans

2.3.1. Rationalisering

Människan ses som en rationellt tänkande varelse, men en närmare analys av de val hon gör för att behålla en positiv självbild borde istället indikera att människan är en *rationaliserande* varelse (Aronson et al., 2005). Den tredje metoden som individen använder för att reducera dissonans handlar just om rationalisering. Att förstärka en viss typ av argument eller en attityd för att trycka ner andra åsikter i syfte att bibehålla en positiv självbild är vad rationalisering innebär. Beteendet är dock ofta irrationellt och illa anpassat till samhället eller situationen. Detta speglar även människans informationsprocessande. Om information som går emot individens attityd och värderingar tas emot och dissonans uppstår, är risken stor att individen försöker reducera denna dissonans genom att uppfatta informationen med en viss bias¹. Detta är något som oftast sker helt omedvetet, men påverkar personer att processa information på ett ensidigt sätt i ett försök att bibehålla ursprungsattityden. Detta är en av anledningarna till att människans attityder är relativt stabila. För att en attitydförändring ska ske enligt den kognitiva dissonansteorin ska individen välja alternativ nummer 2, det vill säga när personen betar sig inkonsekvent med sin attityd och inte kan hitta något yttre berättigande och han/hon ändrar sin attityd (Aronson et al., 2005).

Till detta hör även "Postdecisional Dissonans", dissonans som uppstår efter det att individen gjort ett val. När ett val ska göras mellan två eller flera saker som skattas relativt

¹ En förutfattad mening som saknar sakligt stöd ("Norstedts engelska ordbok", 2005).

lika i attraktivitet, kan dissonans uppstå efter det att valet är genomfört eftersom personen kan befara att denne gjort fel val. Denna dissonans reduceras genom att förhöja det valda alternativet och nedvärdera det bortvalda alternativet. Personen lyfter fram de fördelar som kommer med valet och fokuserar samtidigt på de sämre aspekterna av det alternativet som valts bort. Detta är en form av attitydförändring som uppstår efter det att ett kognitivt val har gjorts (Aronson et al., 2005).

3. Metod

3.1. *Procedur*

Undersökningen om omvändelseprocessen gjordes genom litteratursökningar via Luleå Tekniska biblioteks hemsida, via sökmotorn Google samt via en organisation kallad Föreningen Rädda Individen. Intresseorganisation Föreningen Rädda Individen (FRI) fungerar som en stödförening för människor vars vänner eller anhöriga är medlemmar i olika sekter. Föreningen erbjuder även stöd till dem som valt att gå ur en sekt. Via dem erhöles information om sekter och omvändelseprocessen, samt förslag på ytterligare litteratur och kontakter. Ur detta material har relevant information valts ut för analyser.

Definitionskriterier för sekt, manipulativ sekt samt beskrivningar av omvändelsen har systematiskt jämförts mellan olika författare och forskare. Beskrivningarna har sedan framställts i resultaten och för att uppnå en objektivitet i utförande. Direkta kopplingar mellan attitydförändringar, kognitiv dissonans och grundläggande mänskliga behov var möjliga att applicera på omvändelseprocessen inom sekten. Denna jämförelse utgör resultatet av analysen.

Genom analys av omvändelseprocessen och de psykologiska processerna klarnade mönstret, den ”röda tråden”, samt kopplingarna mellan de båda förloppen.

3.2. *Litteratursökning*

Käll- och litteratursökning har bland annat genomförts med hjälp av Luleå tekniska universitets sökmotor Lucia. Primära sökord som använts är: *sekter, religiösa sekter, religion, psykologi, sociologi, religionspsykologi, religionssociologi, socialpsykologi, mind control, grupper, kognitiv dissonans, Leon Festinger, sammanhållning och ledarskap*. Sökorden hämtades från nyckelord ur syftet då arbetets inriktning var avsedd att ligga på religiösa sekter, människans upplevelse av religion och vilka psykologiska processer som verkar. Genom universitetets publikationer erhöles ett antal examensarbeten där relevant forskning och litteratur inom religion och sekter fanns refererad. Utifrån dessa referenser kunde en andra sökning på specifika författare och verk göras. På detta sätt förändrades och utökades sökorden efter hand.

Genom sökmotorn Google genomfördes sökning på Internet med sökorden: *sekter, religion, Föreningen Rädda Individen, mind control* och *gruppdynamik*. Föreningen Rädda Individen är en organisation som fick fungera som plattform för vidare sökning efter litteratur.

Sökord som fungerade bra och gav många träffar var *mind control* och *sekte* medan *gruppdynamik* var ett sökord som inte gav många relevanta träffar. Vidare gjordes sök i LTU:s biblioteks databaser PsycINFO och Samsök där sökorden *Lifton*, *Geels*, *sekte*, *religiösa sekter* och *Livets Ord* användes. Dessa sökningar resulterade i ett urval av relevant information, där det dock vid närmare granskning endast visade sig vara ett fåtal källor som gick att använda.

När litteraturen granskades användes olika tillvägagångssätt beroende på vilket slags dokument det var. Litteratur i form av böcker granskades genom att sökord som *sekt*, *manipulation*, *omvändelse* och liknande söktes efter i innehållsförteckningen. I andra fall söktes på människans koppling till religion, grupprocesser, behov och närbesläktade uttryck. Likartade sökord efterforskades i de andra dokumenten, men då genom översiktsläsning samt genomgång av abstract och liknande. Inklusionskriterierna utökades även till en granskning om dokumenten var uppdaterade tidsmässigt och av god kvalitet. Detta avgjordes genom en kontroll om deras källor var anvisade och ansågs hålla god standard. Även dokument som inte följde alla inklusionskriterier men som kunde ge en inblick i området och uttrycka olika ståndpunkter räknades in som material. Exklusionskriterierna utgjordes av om dokumenten inte visade sig ha någon koppling till sekter, utan till exempel inriktade sig på New Age eller liknande. Även litteratur som visade sig beskriva grundläggande religionshistoria valdes bort.

Vid ytterligare en genomgång av vald litteratur kunde materialet även utökas genom sökning från dess egna referenslistor, samt ytterligare verk av samma författare.

4. Resultat

4.1. Omvändelse

Det finns många berättelser om hur farliga sekter har tagit över enskilda individers, och hela familjers liv, till den punkten där de inte längre har någon egentlig frihet kvar. Det finns även berättelser som menar att samma rörelser inte alls är skadliga utan faktiskt utgör en trygghet i vårt samhälle där kraft kan återhämtas. Många medlemmar av sekteristiska rörelser meddelar att de mår mycket bra (Nylund, 1998). Båda dessa olika synvinklar måste tas i beaktande och värderas. Den mest utmärkande *skillnaden* mellan de olika ståndpunkterna är att de som har den senare ännu finns kvar i rörelsen, medan de andra på något sätt uteslutits eller själva valt att lämna rörelsen.

I tider av samhällsoro uppstår ofta en våg av nya sekter och andra rörelser, antingen som en medveten eller som en omedveten effekt av att befolkningen är i större behov av gemenskap och stöd. Tider av social och ekonomisk oro, krig eller katastrofer skapar yttre orsaker till att människans kritiska förmåga sänks, och behovet av socialt stöd ökar (Nylund, 1998).

Inom Sverige har mångfalden ökat, vilket medför nya religioner och synsätt. Vyrorna vidgas, till exempel i skolans läroplan där främmande religioner får ta mer plats. Intresset ökar och influerar vardagen. Globaliseringen medför ökad kunskap i engelska, det språk många sekter kommunicerar med omgivningen på. Inflytandet av andra kulturer leder även till alternativa förklaringsvägar till fenomen. Den naturvetenskapliga och positivistiska

kunskapsföreställningen har inte längre samma validitet och många söker svar genom andra begreppsformer. Den ökade toleransen mot det som avviker från det "normala" har ökat, främst i storstäderna. Dessa förändringar tenderar att bidra till en mer öppen inställning vilket är en fördel för sekterna. Svenskarna är mer vana att handskas med andra kulturer, extremister eller livsstilar, vilket även medför en vana med personer som utövar alternativ religion. Familjen, som tidigare diskuterats, har förändrats mycket. Kärnfamiljen löses upp, barn flyttar tidigare hemifrån och flyttar även längre bort geografiskt med anledning av tillgång till skola och arbete. Ett sätt att försöka ersätta familjegemenskapen är att ingå i en storfamilj eller kollektiv (Geels & Wikström, 1996).

Även om dessa förutsättningar finns, måste sektens budskap ändå tilltala individen. Dessa kan kortfattat sammanställas till att sekten kommer med absoluta svar. De kommer med direkta lösningar som inte vädjar till eftertanke. Detta gör det lätt för individen. En fasthet och entydig världsförståelse är ofta mycket appellerande på en person som känner sig osäker. Om individen är missnöjd med sin livssituation och känner sig ensam och osäker, kan sektens gruppdynamik vara mycket lockande och dessutom erbjuda kompensation för att resten av livet känns meningslöst. Sektens välvilja och omedelbara belöningar medför även ofta att individen får en bättre självkänsla (Geels & Wikström, 1996).

De inre orsakerna är kopplade till individen. Alla är olika, och hanterar således situationer, känslor och sociala kontakter olika. En sekt behöver inte nödvändigtvis utgöra ett hot mot alla personer. Det finns även vissa punkter i livet där människan är extra känslig och då även mer mottaglig för stöd. Tidpunkter då individen kan känna sig lite svagare kanske beroende på förlust av en släkting eller nära vän, skilsmässa, flytt till ny ort, depression och så vidare (Nylund, 1998). Vid dessa kritiska vändpunkter, där problem inte längre kan lösas på ett invariant sätt, är de flesta lite mer i behov av socialt stöd och gemenskap än annars (Geels & Wikström, 1996). Nylund (1998) menar att vissa sekter "utnyttjar" detta faktum för att bättre kunna rekrytera nya medlemmar. Jehovas Vittnen vänder sig ofta till personer med litet socialt nätverk och med lågstatusarbeten, Livets Ord främst till studenter. Studenter känner sig ofta osäkra i början då dessa ofta just flyttat hemifrån, kanske till en ny stad, och har inte något brett socialt nätverk. När en person är svag och tas upp av en sekt i tro om att få hjälp i livet, och sedan får uppleva den verkliga och ibland negativa sidan av sekten, kan det utgöra en stor fara för dennes hälsa (Nylund, 1998).

Det finns också andra grupper som har mycket stor benägenhet att rekryteras in i en sekt, och ligger även i särskild riskzon för ohälsa. Nylund (1998) benämner fem olika grupper av människor. Det är *narkomanen eller missbrukaren*, som lätt kan glida över från sitt beroende, kanske när denne vill eller tvingas sluta med drogen, till ett nytt beroende, sekten. Dessa personer är sökare, och för sektens ledare kan detta användas med fördel. Sekten har då hjälpt en person att bli av med ett missbruk och det bör visas upp och framhållas. Ofta glömmer de dock bort personen bakom "reklamen", vars livssituation kanske inte alls har förbättrats. Nylund (1998) nämner även *den schizofrene*, som är utsatt just för sin sjukdom. Då personen lider av vanföreställningar och ofta isolerar sig socialt kan ett kollektiv och sektens intensiva påverkan vara mycket farligt för den sjuke. Till den tredje gruppen hör de som lider av *paranoid psykos*. Vid paranoia och illusioner kan verkligheten för personen

inom en sekt glida ännu längre bort. Förankringen till samhället och rationaliteten i tankar och beteende kan bli för svagt. Vid *borderline sjukdom* lider personen av brister i ångesttolerans, impulskontroll och självbilden blir lätt svag med drag av övergivenhet och uppgivelse. Då de har låg självkänsla dras de lätt till rörelser med hög samhörighet, som exempelvis sekter. Den sista och något udda gruppen som Nylund (1998) nämner är *den privilegierade*. Han menar att dessa människor vill gottgöra sin ställning och därför vill hjälpa sekten ekonomiskt. Ofta är personen sårbar och söker sig till auktoritära grupper där eget ansvar inte är lika starkt som i det övriga samhället.

4.1.1. Processen

Nylund (1998) redogör för ett "sjufaldigt mönster" för att beskriva hur anslutningen och omvändelsen in i sekten vanligtvis går till. Dessa faktorer kompletteras även med synpunkter från Geels och Wikström (1996).

1. Den första kontakten

Ofta sker den första kontakten genom att någon medlem från sekten tar kontakt med en utomstående person. Kontakten kan ske spontant, men ofta har medlemmen (senare benämnd rekryteraren) studerat personen ett tag för att få en uppfattning om denne. Rekryteraren är utbildad på att söka efter personer de tror kan tänkas ansluta sig. En av de faktorer de letar efter är om personen verkar ensam (dvs. utan socialt nätverk), vilka ofta är nya studenter eller nyanlända till en ort. Ungdomar är ofta mer benägna "sökare" är äldre personer, och studenter har även visat prov på att de har intellektuell kapacitet och framåtanda. Även småbarnsföräldrar, pensionärer eller sörjande och sjuka kan vara eftertraktade då de befinner sig i en ny, ensam eller utsatt position och är lätta att nå och påverka. Rekryteraren tar en första kontakt genom samtal med personen där denne pratar gott om sin grupps sammanhållning och dylikt. Rekryteraren försöker nu skapa ett vänskapligt band och få upp personens intresse.

2. Dina signaler till sekten

Personen i fråga känner sig oftast utvald och speciell om rekryteraren lyckas ta kontakt på rätt sätt. Är individen utan socialt nätverk kan en sådan spontan (som det uppfattas från individens sida) kontakt vara en glad överraskning och ses som mycket positivt. Försvaret och det kritiska tänkandet sänks lite. Ofta försöker rekryteraren samtala om individens eventuella problem och komma med enkla lösningar och svar. Något att uppmärksamma är att lösningarna oftast är enkelspåriga och inte kan vara svar på komplexa problem. Rekryteraren ger erbjudanden som är svåra att tack nej till och där ett nekande leder till skuld känslor.

3. Inbjudan till samlingar – ofta diffusa

Individen bjuds in till möte för vidare diskussioner. Vad det är för slags möte berättar rekryteraren oftast inte, utan det framstår kanske mer som en grupp vänner som brukar träffas och diskutera livets gåtor. Ofta är rekryteraren väldigt ivrig att just denna person ska komma på mötet vilket stärker personens känsla av att vara speciell och utvald.

4. "Love-bombing"

På första mötet är medlemmarna mycket kärleksfulla och överväldigande vänliga mot den nya personen. Personer med tidigare erfarenhet från detta berättar att det känns som att välkomnas som en vän eller släkting som varit borta länge och nu kommit tillbaka. Detta trots att personen inte tidigare har träffat någon i gruppen förutom rekryteraren. Sekten tar dock inte emot förutsättningslöst utan har en tydlig agenda, deras mål är att få ytterligare en medlem. Personen i fråga kan dock bli lycklig över uppmärksamheten och känna sig utsedd, och när ytterligare förfrågningar om framtida möten kommer blir det svårt att neka. Vissa får uppgifter redan första mötet eller inbjuden att bli "bibelstudent" med mera (Nylund, 1998).

Individen får svar på existentiella frågor som denne kan tänkas ha, och känslan att känna sig utvald att känna till sanningen är ofta stark (Geels & Wikström, 1996).

5. "Brobränningsrit"

Individen har accepterats av sekten och är med i gruppen. Samtidigt ökar kraven. Dessa kan bestå av speciella krav på klädstil eller namnbyte. Det förekommer även ett steg då personen måste lämna sitt förflutna och göra upp med det på något sätt. Det kan ske i form av att individen tvingas bränna upp gamla foton eller andra minnen, adresser och telefonnummer till vänner och familj. Kontakten med det "gamla livet" bryts och familjemedlemmar och tidigare medlemmar blir till "utomstående". I detta skede blir individen medveten om att det är sektens regler som gäller och inte personens egna. En uppgörelse med det gamla "jaget" blir således även nödvändig och kan ske genom dop, andedop, vittnesbörd, invigningsritual eller handpåläggning (Nylund, 1998).

När individen manifesterar sin religiösa övertygelse offentligt, blir den mer resistent mot förändring. Ju fler broar som bränts, och ett uppvisande av en ny livshållning, desto svårare blir det att förneka och ifrågasätta tron. Att "erkänna" en felaktig bedömning i detta skede skulle innebära så stor social skam att alternativet att stanna i sekten blir starkare (Geels & Wikström, 1996).

6. Tankereform eller Mind Control

Detta är det starkaste steget in i sekten där en definitiv brytning med livet utanför sker. Tankereform, även kallad Mind Control kan här förekomma för att omvända individen. Övertalningskommunikation sker från hela gruppen men främst från ledare, ofta i form av suggestion eller massuggestion². Övertalningskommunikationen förstärks ofta genom sång,

² Suggestion och propaganda betyder snabb övertalning där personens möjlighet att självständigt bearbeta och kritiskt granska informationen är mycket liten, näst in till obefintlig. Detta kan även förekomma som inlärningsform, men då i mildare ton. Läraren, eller ledarens personliga karisma och övertalningsförmåga väger tungt. Vid normal inläring är dock inte ändamålet att eleverna ska bli helt beroende av läraren, vilket utgör ett av sektens mål. Sektledaren vill vara enväldig auktoritet, individen får inte ha egna tolkningar eller nyanseringar i läran. Det kan därav kallas manipulation. "Manipulation är när övertalningen sker på ett visst sätt mot ett givet mål som du själv inte kan påverka på något sätt." (Nylund, 1998 s.116).

Att frambringa kraftiga känslor både ur gruppen, såkallad massuggestion, och den nya medlemmen är mycket viktigt, såsom att ideligen upprepa budskapet. Detta tjänar som kontroll över gruppen och får dem även att känna sig speciella och sammansvetsade vilket leder till en ökad kontroll från sektledarens sida. Ingen tid ges åt fördjupning eller att uppfatta budskapet i individuell takt, utan gruppen ska tillsammans

musik och rabblande av mantra. Desto mer extrem rörelsen är och ju längre ifrån samhällets ordinära normer och ramar den befinner sig, desto hårdare tenderar medlemmarna att knytas till den. I mycket extrema fall isoleras individen från samhället under detta skede, i syfte att knyta denne närmare och öka alienationskänslan mot omvärlden (Nylund, 1998).

Något som förekommer är även ett uttröttande av individen. Den nya medlemmen har fullt schema från morgon till kväll, hinner inte äta ordentligt eller ha tid för eftertanke. Läran framförs med grundläggande argument som är mycket logiska och inte går att säga emot. Läran byggs sedan på, och ifrågasättande av påbyggnaden skulle innebära ett ifrågasättande av den otvivelaktiga grunden (Geels & Wikström, 1996).

Psykiska urladdningar är ett begrepp som Nylund använder för det som sker vid tungotal eller omkullfallande framkallat av att predikanten lägger handen på personens panna. Detta är sätt att bekräfta läran. Ett så kallat omkullfallande har alltid föregåtts av en längre tid av hyperventilering. Då sektens mål är att få den nya medlemmen integrerad och helt anta de nya reglerna och värderingarna, samt dennes "nya" personlighet använder sektledaren sig även av upprepningar. Repetitioner av utvalda bibelcitrat, predikningar eller teman skapar igenkännande och trygghet, samt ger feedback för inläringen. Den så kallade "spiralmetoden" är en mycket effektiv inlärningsmetod som bygger på att samma inlärningsmaterial återkommer med bestämda intervaller, och vid varje tillfälle förstärks det med påbyggnadsmaterial. I sekten realiseras denna inlärningsmetod genom sång, musik och dans.

Yttrevärlden benämns i detta skede endast med onda ord och beskrivningar, allt tycks vara svart och vitt, rätt och fel. Det enda rätta är sektens lära, allt annat är fel (Nylund, 1998).

Varje individs strävan efter att nå kognitiv konsonans (en överensstämmande tankekarta), ökar medgörligheten att uppta sektens alternativa tolkning av världen. Om individen accepterat viss fakta i läran, blir det svårt att inte ta in allt eftersom det leder till en splittrad syn. Behovet att ha en enhetlig tankekarta gör att individen samtidigt som hon accepterar den nya läran, förkastar den gamla. Detta medför även att tvivel och alternativa tolkningar utesluts ur kognitionerna då detta skapar kognitiv dissonans. Även de underliggande sociala och emotionella krafterna verkar för en omvändelse av individens trosuppfattning (Geels & Wikström, 1996).

7. Aktivt stödjande av medlemskap

Individen är nu fullvärdig medlem och har bekräftats in i gemenskapen. Upplevelsen av ett nära socialt nätverk där den initialt kanske ensam eller deprimerade personen nu får ta plats och vara någon är ofta mycket upplyftande. I fysiska kollektiv är den yttre världen nu borta både fysiskt och mentalt. I fysiskt öppna manipulativa rörelser är omvärlden endast avskärmat psykologiskt (Nylund, 1998).

När alla medlemmar kollektivt ignorerar tvivel förstärker gruppen bortträngningen av individens tvivel. Vid misstro mot något väntar individen ofta på att någon annan ska

snabbt få samma budskap. Det är ett sätt att så effektivt som möjligt få individen omvänd och inställd på att sekten och sektledaren har det enda svaret och att det är enda möjligheten till räddning. Individen måste helhjärtat "köpa" budskapet och blir endast en passiv mottagare till det (Nylund, 1998).

uppvisa samma känslor. När detta inte händer, antar personen att problemet ligger hos henne själv (Geels & Wikström, 1996).

4.1.2. Mind Control

På svenska översätts Mind Control med mental styrning eller tankekontroll, här används dock den engelska benämningen. Mind Control är manipulation men inte detsamma som hjärntvätt, då Mind Control har mer subtila tekniker. Mekanismerna bakom Mind Control är viktiga att beskriva då denna form av kontroll är grundläggande i många sekter. Vissa av dessa mekanismer kan kännas igen även i vanlig inläring, men då mycket svagare och dessutom på ett frivilligt plan. Det är när mekanismerna får samverka för att försvaga individens självkontroll som det blir skadliga och kan leda till psykiska störningar och identitetsförändringar som kan finnas kvar länge hos personen. Metoden bygger mycket på kognitiv dissonans. Kortfattat betyder det att individen behöver en jämvikt mellan tankar, känslor och beteende, och när denna störs uppstår den kognitiva dissonansen. Inom mind control används detta för att vinna förtroende av en person, då tekniken medvetet skapar dissonans genom att påverka antingen tankar, känslor eller beteende hos denne. När dissonansen är skapad försöker individen själv skapa ny jämvikt, vilket kan leda till att även de andra komponenterna vänds till sektens fördel, och en ny attityd är skapad (FRI, 2006).

I utbildningshäftet "Mind Control" utgett av Föreningen Rädda Individen (FRI) beskrivs Mind Control med Steven Hassans perspektiv som utgångspunkt. Psykologen och före detta medlem av Unification Church, Steven Hassan (1988), skriver i sin bok "Combatting Cult Mind Control" om fenomenet. Han delar in manipulationen i fyra beståndsdelar; kontroll av den fysiska miljön, kontroll av tanke systemet, kontroll av känslolivet och informationskontroll.

Den fysiska kontrollen bygger dels på att sekten väljer vilka kläder individen skall bära och vilket beteende som är lämpligt. Kläder påverkar intrycket individen sänder ut, och valet av kläder påverkas ofta av dem som individen har omkring sig. En ny stil kan få familj och vänner sedan tidigare att verka främmande och de nya vännerna i sekten att verka tryggare eftersom de ser likadana ut.

Sekten främjar även för ett nytt beteende för individen då konformitet eftersträvas. "Ett leende är vårt beteende" sägs bland annat inom Trosrörelsen, Livets Ord. Den fysiska kontrollen består även i att ge individen tids- och sömnbrist. Detta sker genom att rörelsen tar så mycket tid att individen varken får ledig tid över för sig själv, för jobbet eller studierna eller för att sova. Ofta finns högt ställda prestationskrav från sekten att individen måste välja mellan arbetet/studierna och den andliga utvecklingen. Sekten utövar även kontroll över individens tillgångar i form av att personen inte har tid över för arbete, och därför kanske förlorar sin inkomst eller sitt studiemedel. Detta påverkar boendet; personen kan bli tvungen att bo tillsammans med andra medlemmar för att ha råd, vilket gör gruppen än mer påtaglig. Även matvanor påverkas i och med personens begränsade resurser. Många sekter kräver även att medlemmen skänker gåvor till dem eller går dyra kurser i deras regi. Den sista och kanske starkaste fysiska kontrollen utgörs av lydnad. Det är sektledaren som står högst i hierarkin och han kräver total lydnad. Ulf Ekman, ledare

för Livets Ord, säger sig till exempel ha direktkontakt med Gud och får därför aldrig ifrågasättas (FRI, 2006).

Den andra beståndsdelen utgörs av tankekontroll som bygger på tankestoppande tekniker och en omdefiniering av ord och begrepp. Tid, pengar och tillit satsas på sekten, och tillbaka förväntar sig individen erhålla framgång och frälsning. Ifrågasättande av sekten när förväntningen inte infrias förvandlas istället till rationalisering och medlemmen försvarar sina handlingar vid kritik utifrån. Kritiserar hela sekten så sluter sig medlemmarna oftast och utestänger omvärlden helt för att slippa dissonansen som uppstår, och paradoxalt nog stärks därför sekten av kritik utifrån. Samma mekanismer arbetar även inom sekten. I sekten tyder tvivel på att medlemmarna inte är tillräckligt andligt utvecklade, och rädslan att inte duga leder till bortträngning av den tillfälliga misstron. Eget tvivel döljs och förträngs, och då alla medlemmar gör samma sak kommer det aldrig upp till ytan. De höga mål som sekten ofta har, som inte får ifrågasättas syns rättfärdiga det mesta. På vägen dit skall ingenting stoppa dem, vilket gör att sekten kan ljuga utan samvetsqual. Inom trosrörelsen har skolorna till exempel två skilda läroplaner, där den ena endast visas upp vid externa besök (FRI, 2006).

Tankekontrollen innefattar även en viss typ av hypnos som uppnås via suggestion vid chanting (meditation), sång och tungomålstalande. Då blockeras alla andra tankar och medlemmarna hamnar i ett transtillstånd där talarens meddelanden mycket lätt når dem och accepteras utan kritiskt tänkande. Ett ständigt upprepande av detta leder till att medlemmarna lär sig ett mantra utantill som påverkar dem i varje stund (FRI, 2006).

Ytterligare en komponent som används av sekter är språket. Språket är ett av människans viktigaste kommunikationsmedel och utgör även en kulturaspekt där värderingar och normer formar användandet av ord. En nyanländ medlem märker snabbt att sekten har ett språk som skiljer sig från det som personen är van vid. De flesta sekter använder sig av speciella uttryck och ord, samt egentillverkade begrepp. Som ny medlem gör individen allt för att passa in i gruppen och tar således efter fraser som upprepas ofta och så småningom omformas hela personens språkbruk (FRI, 2006). Svåra problem tenderar att förklaras med hjälp av enkla klichéer och det svart-vita tänkandet (synd, ondska, otro, satan osv). Individen blir därför språkfattig (linguistically deprived). Då språket utgör en så viktig del av människans kognition börjar medlemmen tolka tillvaron utifrån sektens synsätt. Det nya språkbruket börjar efter en tid begränsa individens förmåga att på ett nyanserat sätt uppfatta omvärlden och alienationen från den blir allt starkare. Tryggheten inom sekten förstärks. Det begränsade språket kan leda till ångslan och obehaget leder människan in i en återvändsgränd där hon finner sig själv ropa ut fraserna i försök att dämpa sin egen ångest (Geels & Wikström, 1996).

Ett av de starkaste elementen är känslokontrollen, där sekten står för allt det goda och omvärlden för allt det onda. Känslor är en mycket stark faktor, och påverkan av dem leder oftast till att nya attityder skapas. Inom sekten finns mål om att absolut renhet ska uppnås av alla medlemmar. Då detta är ett ouppnåeligt mål för människan försätts alla medlemmar i känslor av skuld och skam för att de inte kan tillfredställa ledaren och de känner sig otillräckliga. På ett motsägelsefullt sätt känns ofta sekten som den enda lindringen i detta tillstånd. Sekten erbjuder nämligen en lösning på problemet; bekännelse. I traditionell mening har bekännelsen ett renande syfte, och medlemmarna känner ofta av den effekten. Dock är den inte menad som en hjälpande hand, utan finns till för att binda individen än

närmre sekten. Bekännelsen har även en korrigerande effekt då ledaren alltid kan vara underrättad om medlemmens sociala situation. Skammen finns även i allt det som individen gjort innan medlemskapet i sekten, i den sexualitet personen har, rädslan att inte vara nog andlig och så vidare. Det som genomsyrar tankesättet är att allt är individens eget fel. Ingenting kan någonsin vara fel med läran eller ledaren, uppstår problem skylls detta omedelbart på den enskilde individen (FRI, 2006).

Då omvärlden uppmålas som ond påverkas även affektionen till denna negativt och en rädsla för katastrofer, sjukdomar och straff infinner sig hos individen. Affektionen gentemot sekten och sektledaren växer sig däremot starkare med tiden, och en dyrkan av ledaren är inte ovanlig.

En annan stark metod som används är andliga "kickar". Dessa bildas när medlemmen är med om upplevelser som inom religiösa sekter exempelvis kan röra sig om en uppenbarelse. Detta sker ofta i transtillstånd och masspsykos och upplevs som verkliga fast de i själva verket är konstruerade. De som vill se ser också. De som inte ser hittar på att de sett och vinner på det sättet status i gruppen. En skam om att inte vara tillräckligt andligt utvecklad finns alltid latent och det tillsammans men rädslan för sektledaren gör att medlemmen kan lura sig själv att ha upplevt saker som i verkligheten inte har ägt rum.

"Rädslan för sektledaren gör att man dyrkar honom, underordnar sig, övertar hans kränkande beteende och arbetar aktivt på att övertyga och manipulera andra." (FRI, Mind Control, 2006, sid. 16).

Den sista delen utgörs av kontrollen över den information som delges medlemmarna. Anledningen till att sektledaren kontrollerar informationsflödet är att begränsa medlemmarnas valmöjligheter. Den yttre kontrollen upprättas genom att demonisera eller förkasta all media som inte ges ut eller godkänns av sekten. Ofta har de egna tidningar och speciella böcker och häften som tillhandahålls medlemmarna. Även annan kontakt med omvärlden begränsas genom att måla upp en bild av den som ond, vilket även innefattar medlemmarnas familjer och vänner utanför sekten. Umgänge med dem kan skada den "rena" medlemmen. Avskärmningen gör att individen slutar tänka själv eller ägna sig åt kritiskt tänkande. En stark gruppkohesion är viktig, vilket leder till att medlemmarna får samma information och tänker genom samma struktur.

Den inre kontrollen består av individens egen kontroll över sig själv vilken kan vara mycket starkare än den yttre kontrollen. På ett sätt är även detta sektledarens verk, då det är sektens dualistiska syn som skapar den starka rädslan för omvärlden som gör att individen självmant avskärmar sig. Personen undertrycker känslor, stoppar tankar och vågar inte dra logiska slutsatser. För att klara av detta kan medlemmen börja meditera, tala i tungor eller på något annat sätt gå in i trans för att undvika att nås av den eventuella kritik som riktas mot sekten då kritiken kan skapa kognitiv dissonans.

När en individ är totalt manipulerad och dess medvetande är helt kontrollerat går personen in i ett tillstånd som karakteriseras av känslökyla, desillusion och ett irrationellt och självdestruktivt beteende vilket gör att förmågan att ifrågasätta och själv bestämma över handlingar helt förtvinar. Lojaliteten till sekten står över allt annat (FRI, 2006).

5. Sammanfattande analys

5.1. Vilka psykologiska faktorer verkar vid omvändelsen?

Samhällets utveckling mot en mer individorienterad värld minskar i förlängningen människans känsla av kontroll. Ju mer globalt inriktad världen blir, desto mindre inflytande har individen över den. Sekulariseringen ger upphov till ett ökat ifrågasättande om människans roll i livet, om syftet med vår existens och varför vissa saker sker. Människan behöver ha en viss föreställning av kontroll över sin omgivning för att kunna känna sig trygg. När omgivningen inte kan kontrolleras vänder sig individen till sig själv, och försöker skapa kontroll över sig själv och sin individualism. När kollektivet är borta, när människans tro på en högre makt förtvinar allt mer, uppstår ensamheten (Geels, 2007). Vårt inneboende behov av gemenskap och tillhörighet, som även kan kallas våra intimitetsbehov, tillfredsställs inte (Hwang et al., 2005). Många söker sig till samfund, organisationer och andra rörelser där de får känna sig uppskattade och delaktiga (Wilson, 1982).

Sekter är rörelser där en grupp människor delar en gemensam idé som avviker från det övriga samhället. Religiösa och manipulativa sekter kan utgöra ett alternativ till annan trosverksamhet. En grupp individer som sammansluter sig runt en idé de delar är mycket vanligt och i sig inte alls farligt. Det är när syftet är ett helt annat som en fara för individen kan infinna sig. När en ledare skapar en rörelse, inte i avsikt att gruppen *tillsammans* ska utvecklas och samverka runt idén, utan det är när ledaren har total makt och gruppmedlemmarna inte ges friheten att tänka själva, som blir rörelsen farlig. Manipulation och mind control leder till att gruppen isoleras från omvärlden. Sekter utgör inte alltid en fara för individen och alla som är eller har varit medlemmar av en sekt mår inte dåligt.

Individer som vill finna svar, känner sig ensamma eller kanske går igenom en livskris utgör den grupp som oftast ansluter sig till sekter (Nylund, 1998).

När en individ ansluts till en manipulativ sekt startar styrningen redan vid första mötet. Oftast har personen varit iakttagen under en period av de så kallade rekryterarna från sekten. Mötet sker utifrån sett på ett spontant sätt, och en enkel inbjudan till diskussionskväll eller dylikt görs. Individen, som här oftast är i en utsatt situation eller svår period av sitt liv, har svårt att tacka nej till nya bekantskaper. Kanske är viljan att finna svar, utvecklas eller bara hitta en umgängeskrets alltför stark för att det kritiska tänkandet ska ta över. Dessutom får rekryterarna personen att känna sig utvald genom att använda sig av ett språk som riktar sig till just denne person, samt komma med lösningar på eventuella problem (Nylund 1998). Människan väljer sitt agerande baserat på olika drivkrafter och motiv. Enligt behovstrappan är längtan efter säkerhet och trygghet samt att tillhöra en grupp och ge och få kärlek viktiga grundläggande mänskliga behov. En individ som befinner sig i en ny situation, utan socialt nätverk eller stöd, kan då lätt lockas av den grupptillhörighet sekten har att erbjuda. Behovet av att känna tillhörighet är mycket starkt hos människan, då gruppen utgör ett socialt skydds nät där individen kan känna trygghet. Då inbjudan görs på ett enkelt och oskyldigt sätt utgör det heller inget direkt hot. De första tecknen på kognitiv dissonans startar redan här. För att förtränga det eventuella tvivel som personen känner inför rekryterarna, försöker hon kanske lägga till ytterligare kognitioner

för att legitimera och rationalisera sitt val (Hwang et al., 2005). Exempel på detta kan vara: "Då det bara rör sig om en kväll kan väl inte så mycket hända", "Varför inte testa, jag gör ju aldrig något nytt" eller "Att pröva skadar ju inte!".

Vid det första mötet är mottagandet mycket vänligt och inbjudande. Medlemmarna använder sig av ett kärleksfullt bemötande för att vinna över individens förtroende och ofta kommer en stark känsla att vara utvald. Detta erkännande kan först leda till osäkerhet hos individen men i förlängningen är det ofta ett upphov till en känsla av att få erkännande (Nylund, 1998).

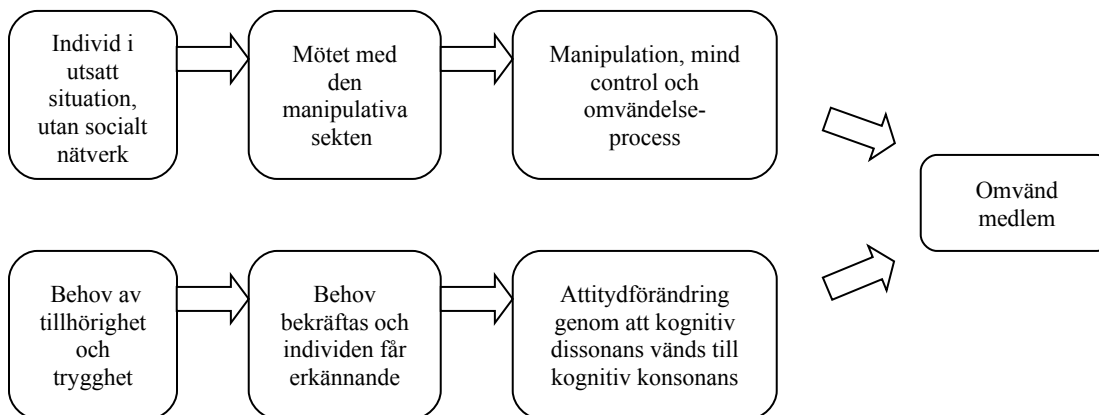
Näst högst upp på behovstrappan återfinns behovet av att få erkännande och självkänsla. Då de nedanstående behoven förhoppningsvis är tillgodosedda kan även detta uppfyllas (Hwang et al., 2005). Individen går in i gruppen och accepterar den mer och mer. Existentiella frågor får enkla svar, och känslan att ha blivit utvald till att få ta del av "sanningen" är mycket stark (Geels & Wikström, 1996).

De kognitiva dissonanserna motarbetas här starkt och konsonans eftersträvas. På samma sätt som innan fortsätter individen att försöka reducera obehaget genom att lägga till ytterligare kognitioner. Här kan även individen börja ändra på sitt eget beteende för att det ska stämma överens med de nya kognitionerna som utgörs av den nya läran (Aronson et al., 2005). Detta medför även attitydförändringar och förändrar hur individen upplever omvärlden. De viktiga förhållanden som påverkar en attitydförändring hos en individ har benämnts vara källan, publiken, budskapet och det sociala sammanhang kommunikationen förmedlas i (Angelöw & Jonsson, 2000). Inom sekten utgörs dessa delar av den starkt auktoritära sektledaren som ofta är karismatisk och har lätt att överföra budskap. För att ta ett exempel från Livets Ord; Ulf Ekmans (Livets Ords ledare) specialitet är att översätta bibeln till våra vardagliga bekymmer och händelser. Detta gör att alla känner sig berörda, meddelandet känns som om det gäller dem själva personligen och ger en förklaring och lätt förståelse och tröst till eventuella problem de har i sitt liv (Nylund, 1998). Publiken är resterande medlemmar, den grupp som redan är totalt övertygade i läran och som utgör individens enda referensram just vid det tillfället. Det sociala sammanhanget är således mycket isolerat, en öppen dialog med egna åsikter, tvivel eller ifrågasättande välkomnas inte. När alla medlemmar kollektivt ignorerar tvivel förstärker gruppen bortträngningen av individens tvivel. Vid misstro mot något väntar individen ofta på att någon annan ska uppvisa samma känslor. När detta inte händer, antar personen att problemet ligger hos henne själv (Geels & Wikström, 1996). När meddelandet talaren har är av hög relevans för åhörarna tenderar de att hålla med i högre grad, vilket innebär att det är mer troligt att de genomgår en eventuell attitydförändring (Aronson et al., 2005). Budskapet är konstruerat för att vara lättförståeligt och logiskt. Det sägs vara en profetia direkt från Gud och blir därför mycket svårt att ifrågasätta.

Under det som kallas "brobränningsrit" knyts banden till sekten allt hårdare, samtidigt som omvärlden avskämmas mer och mer. Även övertalningskommunikationen i form av suggestion eller massuggestion, där nya värderingar och regler upprepas ideligen som ett mantra, förstärker individens nya attityd och formar så småningom den fullvärdiga medlemmen i sekten (Nylund, 1998). Kognitiv konsonans har nu antagligen kunnat infinna sig då individens koppling till världen utanför och andra attityder helt skurits av. De dissonanta kognitionerna som utgjordes av ifrågasättandet och tvivlet, har förskjutits och en ny attityd har anammats (Aronson et al., 2005). Det är detta som utomstående och

anhöriga oftast ser som att individen genomgått en personlighetsförändring. Individen är nu fullvärdig medlem och har bekräftats i gemenskapen. Upplevelsen av ett nära socialt nätverk där den först kanske ensam eller deprimerade personen nu får ta plats och vara någon är ofta mycket upplyftande (Nylund, 1998).

De parallella processerna visualiseras i Figur 2 där det övre förloppet visar individens sociala situation och det nedre de aktuella psykologiska processerna som verkar.



Figur 2. Parallella processer. Det övre förloppet visar individens sociala situation och det nedre de aktuella psykologiska processerna som verkar.

Något som efter medlemskapet är upprättat kan ge obehagskänslor hos individen är "Postdecisional Dissonans". Det är en sorts kognitiv dissonans som uppstår efter det att individen gjort ett val. Om medlemmen börjar tvivla och befara att det inte var ett bra val att gå med i sekten uppstår dissonansen. Denna dissonans reduceras genom att förhöja det valda alternativet och nedvärdera det bortvalda alternativet. Personen lyfter alltså fram de fördelar som kommer med valet att vara medlem av sekten, och fokuserar samtidigt på de nackdelar som finns i omvärlden utanför. På det sättet rationaliserar individen sitt val och kan reducera dissonansen. Detta är en form av attitydförändring som uppstår efter det att ett kognitivt val har gjorts (Aronson et al., 2005). Utåt sett kan denna typ av dissonans uppmärksammas då medlemmen tenderar att "överförsvara" sekten.

Hur lång tid en individs omvändelse till en sekts lära tar beror på flera saker; om personen sedan tidigare är kristen, hur kritiskt läge denne befinner sig i sin livssituation samt vilken typ av sekt det är (Geels & Wikström, 1996). I destruktiva sekter eller sekter där fysiska kollektiv utgör en del av omvändelsen går processen ofta mycket snabbt. En vecka i kollektivet, isolerad från omvärlden och med sektens starka inverkan reducerar de tidigare kognitionerna snabbt och en ny attityd kan formas. Har personen i fråga tidigare erfarenhet av liknande tro, livsstil eller lära blir kanske inte attitydförändringen lika omfattande och går då även snabbare. Personer i utsatta situationer som tidigare nämnts har även en större benägenhet att finna gemenskap och trygghet då de ofta är i större behov av det (Calles et al., 2005).

Enligt dissonansteorin förändrar individen sin attityd i enlighet med sitt agerande när handlingen inte kan motiveras tillräckligt på annat sätt (Helkama et al., 2000). Detta

betyder att individen märker av sitt förändrade beteendemönster (vilket sker relativt snabbt), inte hittar någon giltig annan anledning till sitt eget agerande än att läran är sann, och övertar således även tron. En omvändelse har skett.

Omvändelsen sett ur ett psykologiskt perspektiv möjliggör en djupare bild av processen. Det som sker är en attitydförändring av anseelig omfattning. Förändringen kan likställas med en socialisationsprocess. Den grupp individen går in i formar henne på många sätt. Uppfattningen om världen genom nya referensramar, värderingar och åsikter skapar den roll som individen tar i den nya gruppen. Det som händer inom sekten och personens nya förebilder påverkar dennes utveckling (Giddens, 2003). En omsocialisering in i sektens kultur sker.

6. Diskussion

6.1. Resultatdiskussion

Utifrån frågeställningen om hur det går till när en individ går med i en sekt, och vad som sker rent psykologiskt, utformades detta arbete. Vilka situationer som föreligger vid en individs anslutning till en sekt, hur omvändelseprocessen ser ut och vilka psykologiska skeenden som verkar är de frågeställningar som uppsatsen besvarat. Syftet som utretts var att ur en psykologisk synvinkel beskriva individens omvändelseprocess inom manipulativa sekter.

En förståelse av skeendet vid en omvändelse har presenterats. Av resultaten kan utläsas att de individer som är mest benägna att bli medlemmar av en manipulativ sekt är den kategori människor som befinner sig i ett utsatt eller kritiskt läge i sitt liv, som på något sätt mår dåligt; lider av depression, går igenom en livskris eller har litet socialt nätverk (Geels & Wikström, 1996). Mänskliga behov som att känna tillhörighet och trygghet, gör det kritiska tänkandet nedsatt i dessa situationer. Detta utgör den situation som föregår anslutningen. Omvändelseprocessens beskrivning visade på att det är en serie av händelser och känslor som påverkar att individen hakas fast och blir medlem i sekten. Omvändelsen kan liknas vid en socialisationsprocess, men en manipulativ sådan. Metoder som kan utkristalliseras är ett överflöd av visad uppskattning från sektmedlemmarnas sida i början, samt mind control som sker som en senare process i omvändelsen. Genom mind control använder sektledaren individens egna psykologiska processer för att binda henne närmare sig själv och sekten. Den hjälp som i början utlovas förvandlas istället till krav. Individen får en ny identitet som på många sätt gör samspelet med omvärlden svår (Nylund, 1998). Den aversion mot omvärlden som finns i sekter försvårar individens möjlighet till objektiva källor, och den kognitiva dissonans som uppstår i samband med tvivel eller ångest förträngs snabbt och reduceras på så sätt till kognitiv konsonans. Homogeniteten är viktig, sammanhållningen i rädslan för djävulen eller liknande får gruppen att kämpa på, att dölja sin ångest och sitt tvivel (Nylund, 1998).

De psykologiska aspekter som verkar hos individen är först och främst grundläggande sociala behov som leder till en första kontakt med sekten. Kognitiv dissonans som sedan uppstår på grund av de vitt skilda sociala konstruktioner som uppstår mellan sektens värld och det yttre samhället leder till en förändrad attityd hos individen. Förändringen kan på

sätt och vis kallas för en omsocialisering in i sektens kultur. Tvivel på den nya läran förskjuts av medlemmarna och ledaren av sekten, men även av individen själv som en effekt av att kognitiv dissonans reduceras genom rationalisering.

De känslor som uppstår vid kognitiv dissonans är ofta mycket starka, och det ligger i människans främsta intresse att försöka reducera dessa känslor. Inom den processen får det logiska tänkandet inte så stort utrymme vilket kan vara en anledning till att individer ansluter sig till en sekt, även om denne känt av vissa varningssignaler. Till exempel avråds individen ofta att umgås med sin "utomstående" familj. Detta borde ofta göra individen osäker på om rörelsen är helt sund, och kanske ifrågasätta sekten. Den kognitiva dissonansens kraft blir då antagligen för stark och fokus på rationalitet och logik förträngs.

Om frågan rörande omvändelsen in i en manipulativ sekt kan förstås helt utifrån det teoretiska ramverk som detta arbete presenterat är dock oklart. Många processer samspelar då individen initieras i sekten. Omvändelsen måste alltid ha en individuell aspekt, samtidigt som de olika sekterna är utformade på skilda sätt. En faktor som inte bearbetats i detta arbete är "frälsningen". Inom religiösa sekter sker en frälsning i tidigt stadium och en konvertering från tidigare syn på livet till en religiös syn genomgås. Upplevelsen av frälsning är ofta stark, och många kan känna en viss "närhet" till Gud. Detta påverkar självklart individens relation till sekten. Någon har jämfört frälsningen med att bli kär, personen tänker inte riktigt klart och kan ses ta många lite udda val. Detta är ännu en faktor som binder medlemmen till sekten, och gör utövandet av Mind Control ännu lättare. I slutändan, när frälsningen inte är lika färsk i minnet, är det de sociala och psykologiska processerna som har störst inverkan. Tillägg mot att frälsning behöver vara en avgörande faktor finns även att göra då inte alla som initieras i en sekt är "ofrälsta" innan. Många är sedan tidigare kristna eller av någon annan tro (Nylund, 1998). Därav fick fenomenet frälsning inget utrymme i detta arbete. Det är för osäkert för att använda som material, tes eller faktor.

Kunskapsbidraget utgörs av en beskrivning av de grupper av individer som är mest utsatta i en situation där medlemskap i en manipulativ sekt är en möjlighet. En inblick i de psykologiska processer som verkar inom ramen för omvändelsen kan skänka kunskap till bland annat de närstående till medlemmar av sekter. Denna kunskap kan även bidra till preventivt arbete i form av information som till exempel kan ges i skolor för att undvika att individer går med i en manipulativ sekt med felaktiga förutsättningar och förhoppningar. I förlängningen kan detta även leda till en ökad förståelse av hur manipulativa sekter påverkar individer. Resultatet som uppnåtts kan falla inom ramarna för svenska skolans läroplan i utbildningssyfte, men även fungera som hjälp för anhöriga till sektmedlemmar som vill förstå vad som hänt.

6.2. Metodiskussion

Att beskriva individens omvändelseprocess in i en sekt genom en psykologisk synvinkel fordrade ett omfattande studium av relevant litteratur, samt en noggrann genomgång av applicerbara psykologiska teorier. Kvalitativa intervjuer hade gett en djupare insyn i känslaspekten och även kunnat utgöra analysmaterial för de psykologiska processerna ur

ett mer hermeneutiskt perspektiv. Syftet var dock att ge en generell beskrivning för att koppla samman med psykologiska aspekter, varpå en litteraturstudie var mer passande.

De texter som valdes för analys kan ibland ha varit av något förlegad upplaga. Dock är problemet i grunden inte byggt på en dagsaktuell händelse, men lite nyare litteratur rörande omvändelseprocesser skulle ha varit önskvärt. Fler vetenskapliga artiklar på området hade också varit mer tillfredsställande, då analysen hade behövt ytterligare fler "oberoende" källor. Nylund (1998) är ett exempel på en relativt subjektiv källa. Även om han nämner att inte alla sekter måste vara skadliga, så tar han endast upp negativa aspekter av fenomenet. Till exempel då han kategoriserar sekter som antingen destruktiva självdestruktiva eller manipulativa finns inget utrymme för exempelvis en "oskadlig" eller positivt laddad benämning eller kategori. Den information som erhållits rörande omvändelsen kommer oftast ursprungligen från före detta medlemmar av en sekt. Detta gör informationen i grunden subjektiv. De som gått ur har uppenbarligen inte trivts i rörelsen eller blivit uteslutna, och den information dessa personer delger är antagligen för det mesta negativt laddad. Till arbetets försvar bör dock nämnas att alternativa vägar att studera denna omvändelseprocess är begränsade. Studier som gjorts där forskare gått in under täckmantel och studerat sekten inifrån, det vill säga deltagande observationer har gjorts, men i liten skala (Geels & Wikström, 1996). Det vedertagna materialet från området kommer från teorier som är detta arbetes utgångspunkt.

Själva analysförfarandet är en svår process. Då litteraturen och källorna var hämtade ur alla kategorier var det viktigt att försöka uppnå en jämvikt. Med material både från intresseorganisationer, religiösa rörelser, andra studenter och forskare tillgodosågs behovet att få med infallsvinklar från alla håll. Detta kunde ha gjorts bättre genom att bland annat undersökt källorna mer utförligt samt ställa de mot varandra på ett tydligare sätt. Det var dock svårt att hitta helt oberoende och neutral information på området.

Valet av teman inom ramen för arbetet kom som en direkt följd av litteraturanalysen. Ibland uppstod problem i hur de olika områdena skulle avgränsas och delas från varandra, vilka benämningar som skulle komma under olika teman. Genom skrivprocessen klarnade dispositionsproblemet genom att det blev tydligare visuellt.

6.3. Etiska övervägan den

Att ta hänsyn till etiska aspekter verkar för att säkerställa dess moraliska och etiska kvalitet. Utifrån Vetenskapsrådets rekommendationer om god forskningssed för samhällsvetenskaplig forskning, skriven av Gustafsson, Hermerén & Petersson (2004), har etiska riktlinjer erhållits. Vetenskapsrådets krav på forskning är att vid analys och tolkning av resultat aldrig förvränga eller försköna resultat för att tillgodose egna syften, samt ej heller utelämna information som kan visa på motsatsen. Hederlighet och integritet ska föreligga i all forskning.

I en undersökning av sekter är det viktigt att ha en objektiv hållning för att undvika att uppsatsen uppfattas som kritisk mot sekter i sig. Olika källors synpunkter på sekter lyfts fram i uppsatsen i försök att i brist på objektivitet, åtminstone ställa de något subjektiva källorna mot varandra. Syftet är inte att värdera eller bedöma huruvida sekter utgör någon fara för individen, utan endast att beskriva omvändelseprocessen och analysera denna

genom ett psykologiskt perspektiv. För att hålla kritisk distans i arbetet och så långt som möjligt bortse från subjektiv förförståelse, har materialet hanterats på ett förhållandevis objektivt sätt. Samtal med en omgivning som är av vitt skilda åsikter inom området har även varit behjälplig. All citering och källhänvisning har skett noggrant för att läsaren ska ha möjlighet att kontrollera källorna som arbetet refererar till.

6.4. Förs lag på vi dar e forskning

Funderingar som uppkommit i och med detta uppsatsarbete har varit hur individen blir påverkad av att vara medlem i en sekt med en alternativ världsbild. Vilka blir effekterna av den personlighetsförändring som individen genomgår? Med de fakta om att vissa mår dåligt av ett medlemskap och vissa inte så uppkommer även frågan om medlemskap i manipulativa sekter till ohälsa, och i så fall varför? Kan detta på något sätt bevisas och säkerställas?

Om detta faktum kan säkerställas anser jag att samhället på något sätt borde agera i frågan. Just nu finns i Sverige flera intresseorganisationer som verkar för att informera, hjälpa och skydda medlemmar, före detta medlemmar och anhöriga till dessa. Borde kanske svenska staten agera? Vidare forskning som föreslås är hur samhället bör agera i frågan om manipulativa sekters alternativa koppling till ohälsa?

Detta uppsatsarbete berör omvändelsen in i en manipulativ sekt. Det förekommer även att individer föds in i en sekt. Hur påverkar detta individen och hur blir kopplingen mellan denne och samhället utanför sekten? Hur påverkas en individ av att växa upp i en sekt med alternativ världsbild, isolerad från det yttre samhället?

7. Referenser

- Angelöw, B., & Jonsson, T. (2000). *Introduktion till socialpsykologi*. Lund: Studentlitteratur.
- Aronson, E., Wilson, T., & Akert, R. (2005). *Social psychology*. New Jersey: Pearson.
- Boglund, A., Eliason, S., & Månson, P. (2003). *Kapital, rationalitet och social sammanhållning* (4:e reviderade upplagan). Stockholm: Prisma.
- Calles, J. L., Lagos, M. Jr., Kharit, T., Nazeer, A., Reed, J., & Sheikh, S. (2005). Religious Cults. Ingår i T. P. Gullotta, (red), *Handbook of adolescent behavioral problems: evidence-based approaches to prevention and treatment*. (s. 611-629). New York: Springer.
- Cullberg, J. (1993). *Dynamisk Psykiatri* (4:e reviderade utgåvan). Falkenberg: Natur och Kultur.
- Franken, R.E. (2007). *Human motivation* (6:th ed.). Belmont: Thomson Wadsworth.
- Föreningen Rädda Individen (2006). *Mind Control*. Stockholm: Pogo Pedagogik.
- Geels, A. (2007). *Religiös besinning och besinningslös religion*. Nora: Nya Doxa.
- Geels, A., & Wikström, O. (1996). *Den religiösa människan, psykologiska perspektiv* (3:e omarbetade upplagan). Stockholm: Plus Ultra.
- Geels, A., & Wikström, O. (2006). *Den religiösa människan, en introduktion till religionspsykologin*. Stockholm: Natur och Kultur.
- Giddens, A. (2003). *Sociologi* (3:e upplagan). Lund: Studentlitteratur.
- Gustafsson, B., Hermerén, G., & Petersson, B. (2004). *"Vad är god forskningssed?"*

Synpunkter, riktlinjer och exempel". Hämtat den 14 maj 2008 från

<http://www.vr.se/download/18.6b2f98a910b3e260ae28000334/>

Helkama, K., Myllyniemi, R., & Liebkind, K. (2000). *Socialpsykologi – en introduktion*.

Malmö: Liber.

National Encyklopedin. Hämtat 14 maj, 2008 från

http://www.ne.se/jsp/search/article.jsp?i_art_id=175966&i_word=fr%e4lsning

Norstedts Engelska ordbok (fjärde upplagan). (2005). Stockholm: Norstedts Akademiska

Förlag

Nylund, K. (1998). *Att leka med elden – om livet på sektens villkor*. Stockholm: Sellin &

Partner Bok och Idé AB.

SAOL. (2008) Hämtat 14 februari, 2008 från <http://g3.spraakdata.gu.se/saob/>.

Whang, P., Lundberg, I., Rönnberg, J., & Smedler A. (2005). *Vår tids psykologi*. Finland:

Natur och Kultur.

Wilson, B. (1982). *Religion in Sociological Perspective*. New York: Oxford University

Press.

Bilaga

Översikt över analyserad litteratur

	Perspektiv	Problem och Syfte	Metod	Resultat	Diskussion
<p>Titel Mind control</p> <p>FörfattareFöreningen rädda individen.</p> <p>Årtal 2006</p>	En beskrivning av hur mind control ser ut inom sekter.	Mind control är en del av omvändelsen och måste därför beskrivas. Syftet var att beskriva vad mind control är.	Genom en sökning på FRI:s hemsida tillhandahölls detta material. Beskrivningen av mind control specificeras till sekter varpå materialet valdes ut för analys.	Mind control är ett vanligt fenomen inom sekter. Fenomenet är uppbyggt av fyra beståndsdelar.	Litteraturen kom till användning inom ramarna för omvändelsebeskrivningen och utgjorde ett nödvändigt komplement till resultatdelen och slutsatserna.
<p>Titel Den religiösa människan, psykologisk a perspektiv</p> <p>Författare Geels, A., & Wikström, O.</p> <p>Årtal 1996</p>	Religion genom ett psykologiskt perspektiv.	Vilka personer går ansluter sig till en sekt? Vad beror detta på? Hur går omvändelseprocessen till genom ett psykologiskt perspektiv? Syftet var att få psykologiska perspektiv på anslutnings- och omvändelseprocessen.	Genom Luleå tekniska universitets biblioteks databas Lucia erhöles litteraturen genom sökord: ”Religionspsykologi”. Litteraturen valdes eftersom den behandlade sektväsendet genom ett psykologiskt perspektiv.	Personer i behov av socialt stöd är mer benägna att ansluta sig till sekter. Grundläggande logiska argument från sektledaren gör läran svår att ifrågasätta.	Litteraturen utgjorde en koppling mellan beskrivning av omvändelsen och psykologiska perspektiv som exempelvis kognitiv dissonans. Detta är avgörande för koppling till det teoretiska ramverket samt slutsatserna.
<p>Titel Att leka med elden – om livet på sektens villkor.</p> <p>Författare Nylund, K.</p> <p>Årtal 1998</p>	Beskrivning av sekter ur ett ”allmänt” perspektiv. Information hämtad från psykologisk litteratur, personliga källor samt f.d. medlemmar av sekter.	Hur ser omvändelseprocessen ut? Kan den delas in i olika stadier? Varför går individer med i sekter? Syfte att ge en generell beskrivning över skeendet i omvändelsen.	Genom Luleå tekniska universitets biblioteks databas Lucia erhöles litteraturen genom sökord: ”Sekter”. Litteraturen var av övergripande karaktär och hade ingående beskrivningar av just omvändelseprocessen varpå den valdes ut till analys.	Omvändelsen kan delas upp i 7 delar där processen sker successivt. Det finns flera samhällsgrupper som ligger i speciell riskzon för att medlemskap i en manipulativ sekt skall påverka dem negativt.	Källan visade på litet mått av objektivitet men har ändå varit mycket behjälplig då det kommer till att kartlägga förloppet individen går igenom i omvändelsen.