

---

Utvärdering och analys av LTUs  
kursutvärderingsmodell med  
tillhörande IT-stöd,

juni 2007

Cecilia Björklund

Centrum för utbildning och forskning inom samhällsvetenskap, CUFS

2008:038 - ISSN: 1403-5294 - ISRN: LTU-CUFS-SKR--08/038--SE



*Kursutvärderingsprojektet*

Utvärdering och analys av  
LTUs kursutvärderingsmodell  
med tillhörande IT-stöd  
Juni 2007

## Sammanfattning

Rektor på Luleå tekniska universitet fattade år 2003 beslut om att en LTU-gemensam kursutvärderingsmodell skulle införas för att kvalitetssäkra universitetets kurser och utveckla universitetets utbildningar avseende innehåll, undervisning, lärande och examinationsformer. Kursutvärderingsmodellen implementerades under år 2005 då även ett IT-stöd i Fronter utvecklades. Flera utbildningar i att använda kursutvärderingsmodellen och IT-stödet har genomförts och lärare och studenter har erfarenheter av modellens användbarhet och effektivitet. Syftet med detta uppdrag var att utvärdera och analysera hur kursutvärderingsmodellen och IT-stödet i Fronter fungerar. Denna utvärdering och analys har genomförts genom att sammanfatta utvärderingar av kursutvärderingsmodellen gjorda före år 2005. Dessutom genomfördes en ny enkätundersökning år 2007 där kursutvärderingsansvariga, utbildningsledare, koordinators och kårer inom LTU värderade kursutvärderingsmodellen och det elektroniska verktyget. En analys har även gjorts av hur fattade rektorsbeslut angående kursutvärderingsmodellens tillämpas samt hur LTUs Arbets- och beslutsordning 2007 stödjer arbetet med kursutvärderingsmodellen. Slutsatsen av utvärderingen är att kursutvärderingsmodellen har stora brister i nuvarande utformning samt i arbetsprocessen med att genomföra modellen främst avseende utveckling av kurser. Kursutvärderingsmodell inkluderar inte heller fattade rektorsbeslut och motsvarar inte LTUs Arbets- och beslutsordning. IT-stödet anses undermåligt och fyller inte kapacitets- och effektivitetskrav. Utformningen av stödet anses även hindra lärare och studenterna i användandet av kursutvärderingsmodellen vilket bl a gjort att studenternas svarsfrekvens på kursutvärderingar har sjunkit drastiskt och nu är oacceptabelt låg. För att vidareutveckla kursutvärderingen vid LTU föreslås att en ny Kursutvecklingsmodell ska utvecklas samt att ett nytt IT-stöd som motsvarar ställda krav ska upphandlas.

Luleå 2007 07 24

*Cecilia Björklund*

Cecilia Björklund  
Ansvarig  
Kursutvärderingsprojektet

## Innehållsförteckning

Uppdrag och genomförande .....	4
DEL 1 .....	5
LTUs Kursutvärderingsmodell.....	5
Lag och förordning .....	6
LTUs pedagogiska vision.....	7
Kursutvärdering – ett instrument för värdering av kunskapsbyggande .....	8
Kursutveckling och kursanalys .....	9
DEL 2 .....	11
Sammanfattning av resultatet av utvärderingar av kursutvecklingsmodellen år 2003, 2005 och 2006 .....	11
DEL 3 .....	12
Resultatet av utvärdering av kursutvärderingsmodellen juni 2007 .....	12
<i>Kursutvärderingsmodellen som helhet</i> .....	13
<i>Att skapa enkäten i det elektroniska verktyget.</i> .....	14
<i>Administrationen av genomförda kursutvärderingar i verktyget</i> .....	15
<i>Andelen utvärderade kurser i Fronter</i> .....	16
<i>Svarsfrekvens för respektive kurs</i> .....	16
<i>Andra förekommande utvärderingsmodeller</i> .....	16
<i>Krav på ett elektroniskt utvärderingsverktyg</i> .....	17
<i>Förslag till utveckling och förändring av nuvarande kursutvärderingsmodell</i> .....	17
<i>Övriga synpunkter</i> .....	18
DEL 4 .....	19
Analys tillämpning av rektorsbeslut rörande Kursutvärderingsmodellen.....	19
Analys av Arbetsordning och beslutsordning för LTU 2007 avseende kurser och program	20
DEL 5 .....	21
Konklusion .....	21
Förslag till åtgärder .....	24
Referenslista .....	28
Bilaga 1. Kursutvärderingsmodell vid LTU.....	30
Bilaga 2. Rektorsbeslut angående Kursutvärdering .....	31
Bilaga 3. Enkät 2007 .....	32
Bilaga 4. Förslag till Kursutvecklingsmodell för LTU.....	34

## ***Inledning***

Att bedriva utbildning är ett av universitetens tre huvudsakliga verksamhetsmål. Utbildning som leder till examen är en komplex process. Det är ytterst väsentligt att olika delar samverkar på ett optimalt sätt för att maximal kvalitet ska uppnås. Detta gäller både i arbetet med utbildningsadministrationen och i det pedagogiska genomförandet av kurser samt i hur kurser samverkar för att studenterna ska uppnå examenskravet för utbildningen och uppleva kvalitet och tillfredsställelse med sin utbildning inom Luleå tekniska universitet (LTU). En god och konkurrenskraftig utbildning omfattar således ett betydligt större koncept är själva resultatet av kursutvärderingen. De processer som ingår i utbildnings- och kursutveckling måste även inkluderas i utvärdering och analysen av kursutvärderingsmodellen. Kursutvärderingen är endast en del i denna process och den måste kombineras med andra insatser för att nå ett framgångsrikt utbildningskoncept.

## **Uppdrag och genomförande**

Uppdraget var att på Projektrådets begäran genomföra en utvärdering/analys av LTUs kursutvärderingsmodellen och IT-stödet. Utvärdering/analys ska vara underlag för rektors och förvaltningschefens beslut om eventuellt nytt IT-stöd för LTUs kursutvärderingar.

I uppdraget skulle följande frågor besvaras;

- Hur fungerar kursutvärderingarna idag?
- Är de eventuella problemen enbart kopplade till befintligt verktyg?
- Hur ser nyttjandegraden ut?
- Antal kurser?
- Svarsfrekvens?
- Används kursutvärderingen i Fronter av alla institutioner?
- Åtgärdas brister med Fronter med ett nytt verktyg eller krävs andra åtgärder?

För att besvara ovanstående frågeställningar har följande undersökningar ingått i uppdraget;

- Sammanfattning av tidigare utvärderingar av kursutvecklingsmodellen 2003, 2005 och 2006,
- Utvärdering av kursutvärderingsmodellen juni 2007,
- Analys av tillämpning av Rektorsbeslut rörande Kursutvärderingsmodellen,
- Analys av Arbetsordning och beslutsordning för LTU 2007 avseende kurser och program.

Resultatet av uppdraget presenteras i fem delar. I del 1 redovisas betydelsefulla faktorer för vad LTU avser vara ett framgångsrikt utbildningskoncept och i del 2 sammanfattas utvärderingar av kursutvärderingsmodellen genomförda före 2005. I del 3 redovisas resultatet av enkätutvärderingen som genomförts under juni månad 2007. I del 4 analyseras hur tidigare rektorsbeslut angående kursutvärderingsmodellen efterlevs samt hur LTUs Arbets- och beslutsordning 2007 stödjer arbetet med kursutvärderingsmodellen. I del 5 redovisas konklusionen av resultaten samt förslag till åtgärder.

## **DEL 1**

### **LTUs Kursutvärderingsmodell**

Efter önskemål från studentkårerna och i enlighet med dåvarande revisionsplan beslutade rektor år 2003 att utveckla en gemensam kursutvärderingsmodell för LTU. Syftet var att kvalitetssäkra universitetets kurser och utveckla universitetets utbildningar avseende innehåll, undervisning, lärande, examinationsformer etc. Målet för projektet var att utarbeta en webbaserad kursutvärderingsmodell som skulle användas av alla institutioner för samtliga kurser. En standardiserad kursutvärderingsmodell ansågs också säkerställa studentinflytandet i utbildningen (LTU, 2003).

Utvecklingen av kursutvärderingsmodellen pågick under 2004 och den implementerades i LTUs verksamheten år 2005. Modellen finns beskriven som ett flödesschema för kursvärdering (bilaga 1) samt i text. Under 2004 beslutades även att utveckla ett verktyg för sammanställning, administration, arkivering och publicering av kursutvärderingar i LTUs Learning management system (LMS) Fronter. Den fastställda kursutvärderingsmodellen inkluderade således arbetsprocessen för kursutvärderingar samt ansvar och administration för denna inom institutionerna (LTU, 2003). Beslut som för kursutvärderingsmodellen finns förtecknade i bilaga 2.

På förslag som framkom på Kunskapsbyggardagen år 2005 innehåller den nuvarande kursutvärderingsmodellen även två enkäter med universitetsgemensamma frågor. Enkäterna har konstruerats utifrån Ramsdens (2003) vetenskapligt utvecklade kursvärderingsfrågor Course Experience Questionnaire [CEQ]. Den ena enkät omfattar 27 frågor och den andra enkäten som är en förkortad version omfattar 5 basfrågor. Båda enkäterna kan kompletteras med kursspecifika frågor. I det elektroniska verktyget placeras då de kursspecifika frågorna efter de universitetsgemensamma frågorna. I textbeskrivningen av kursutvärderingsmodellen finns instruktioner till studenter och examinatorer om hur kursutvärderingsmodellen ska användas.

År 2006 genomfördes ett universitetsövergripande projekt för att utveckla ett kvalitetsutvecklingssystem för grund-, avancerad och forskningsnivå inom LTU. Målet med LTUs kvalitetsutvecklingsarbete är att systematiskt förbättra verksamheten så att universitetets övergripande strategiska mål uppfylls. I projektrapporten anges vikten av att systematiskt utveckla universitetets systematiska förbättringsarbete, uppföljning av verksamheten samt att skapa ordning och reda. I projektrapportens bilaga 2 påpekas vikten av att ha ett fungerande kursutvärderingssystem samt även av att studenterna ska ha möjlighet att värdera hela sin utbildning (LTU, 2007a).

## Lag och förordning

Högre utbildningar i Sverige har skyldigheter att tillse att studenterna har inflytande över sina utbildningar. Högskolelagen (SFS 1992:1434) anger att *”studenterna skall ha rätt att utöva inflytande över utbildningen vid högskolorna. Högskolorna skall verka för att studenterna tar en aktiv del i arbetet med att vidareutveckla utbildningen”* (kap 1, 4a §). Högskoleförordningen (SFS 1993:100) anger i avsnittet om Kursvärderingar att *”högskolan skall ge de studenter som deltar i eller har avslutat en kurs en möjlighet att framföra sina erfarenheter av och synpunkter på kursen genom en kursvärdering som anordnas av högskolan. Högskolan skall sammanställa kursvärderingarna samt informera om resultaten och eventuella beslut om åtgärder som föranleds av kursvärderingarna. Resultaten skall hållas tillgängliga för studenterna”* (kap 1, 14 §). Det finns också värdeskapande lagstiftning som ska tillämpas i högre utbildning här kan nämnas lagen om likabehandling av studenter (SFS 2001:1286) som anger att inga studenter får behandlas olika pga kön, religion, etnisk tillhörighet, funktionshinder eller sexuell läggning. LTU har en handlingsplan för likabehandling av studenter som anger målsättningar för hur personal och studenter ska förhålla sig till likabehandling (LTU, 2006).

Bolognadeklarationens intention är att säkerställa hög kvalitet i europeisk universitetsutbildning (The European Association for Quality Assurance in Higher Education [ENQA], 2005) skapa ökad rörlighet inom en gemensam Europeisk arbetsmarknad samt att underlätta rörlighet för studenter vid byte av studieort/-land under utbildningstiden. För utbildningsväsendet har detta konkret inneburit krav på lärandemål i kurserna samt progression mellan och inom olika utbildningsnivåer. Införandet av en flergradig betygsskala har också förändrat innehållet i utbildningarna till vissa examina. Kompetenskraven för examen beskrivs i och med Bologna nu också utifrån olika kvaliteter som ska uppnås i lärandet. För att säkerställa att dessa kvaliteter uppnås samt för att klargöra progressionen inom och mellan nivåerna har LTUs nämnder under våren 2007 beslutat att utveckla Målmatriser för samtliga examina på grund- och avancerad nivå (LTU, 2007b). ENQA ställer även krav på en genomtänkt organisation och beslutsprocess för utbildningarnas kvalitetsutveckling.

Högskolelagen (SFS 1992:1434) 1 kap fastslår vilka progressionsnivåer som ska uppnås för grund-, avancerad och forskarnivå. På grundnivå är målsättningen att utveckla studenternas förmåga att göra självständiga och kritiska bedömningar, att självständigt urskilja, formulera och lösa problem samt att ha en beredskap för att möta förändringar i arbetslivet. Inom området för utbildningen ska också studenterna kunna söka och värdera kunskap på vetenskaplig nivå, följa kunskapsutvecklingen samt utbyta kunskaper även med personer utan specialkunskaper inom området (§8). Avancerad nivå bygger på grundnivå och den allmänna målsättningen är att fördjupade kunskaper, färdigheter och förmågor att självständigt integrera och använda kunskaper, att hantera komplexa företeelser, frågeställningar och situationer samt att ge förutsättningar för yrkesverksamhet som ställer stora krav på självständighet eller forsknings- och utvecklingsarbete (§9). Utbildning på forskarnivå ska väsentligen bygga vidare på de två föregående nivåerna och den allmänna målsättningen är att utveckla kunskaper och färdigheter som behövs för att självständigt kunna bedriva forskning (§9a). I Högskoleförordningen (SFS 1993:100), bilaga 2, anges även specifika mål för generella examina samt för yrkesexamina.

## LTUs pedagogiska vision

LTU har från år 2000 valt att arbeta med utbildning utifrån en kunskapsbyggande metodik. En form för lärande som har sin utgångspunkt i vetenskapen, i individens val och förutsättningar och med en tydlig integration av forskning i utbildningen. Lärandet är en process där studenter, lärare, forskare och det omgivande samhället aktivt deltar. Utvärdering av både form och innehåll är ett viktigt inslag för att utveckla lärprocessen (Universitetsstyrelsen, 2000). Denna metodik har i LTUs senaste vision benämnts ”aktivt lärande” (Universitetsstyrelsen, 2007). En kunskapsbyggande metodik med aktivt lärande förutsätter kunskapsbyggande i studenternas lärprocess, i planering av kursinnehåll och i hur kurser kombineras för att leda till kravet för examen. Det är viktigt att säkerställa att lärandemålen i kursen samt kursens innehåll och genomförande stödjer den del i examenskravet som kursen utgör. Kurserna ska planeras så att studenten har förutsättningar för att inhämta den kunskap och förståelse, de färdigheter och förmågor samt den värderingsförmåga och det förhållningssätt som ska uppnås i lärandemålen. Dessa kunskapskvaliteter ska tydliggöras i formulering av lärandemålen.

Metodiken vid kursplaneringen ska vara i enlighet med ”*constructive alignment – constructive understanding of the nature of learning and aligned design for teaching*” (Biggs, 2003). Denna metodik är väl i linje med Bolongadirektiven och förutsätter ett rakt logiskt samband mellan kursens lärandemål, lärandeaktiviteterna och kursens examination. Ur ett studentperspektiv skapar en sådan planering intresse och motivation för lärandeaktiviteterna vilka i sin tur ger förståelse för hur lärandemålen i kursen ska uppnås. Enkelt uttryckt - vad ska läras, på vilket sätt och varför. Lärandemiljön utgörs av det materiella och pedagogiska stödet för lärandet som planerats i de olika lärandeaktiviteter som leder studenten till att uppnå lärandemålet. För att skapa en positiv atmosfär för lärandet måste lärandemiljön disponeras på ett optimalt sätt. Lärandeaktiviteterna ska planeras utifrån studenternas förkunskaper och de delmål för lärandet som avgränsats för lärandeaktiviteterna under kursen. Examinationerna ska skapa ökad förståelse och mäta om studenten uppnått de kunskaper som angivits i lärandemålen. Enligt denna metodik är det alltså inte den enskilda lärarens skyldighet att ”lära” studenten kursinnehållet utan kursen ska planeras så att studenten motiveras att uppnå kursens lärandemål via de lärandeaktiviteter som planerats.

Planeringen av kurser måste också beakta att progressionen inom den enskilda kursen uppnås samt inom de utbildningar där kursen ingår. Progressionen ska uppnås både i förståelse för och i tillämpning av kunskaper inom ämnet/kunskapsområdet och av ett vetenskapligt arbetssätt. Progressioner inom ämnet ska synliggöras i de kunskapskvaliteterna som konkret beskriver kunskap och förståelse, färdigheter och förmågor samt värderingsförmåga och förhållningssätt som ska uppnås i ämnet. Progressionen i det vetenskapliga arbetssättet ska successivt träna studenten i att söka systematisera och värdera kunskaper inom utbildningsområdet.

Att bedriva god utbildning med hög kvalitet förutsätter alltså kontroll över hela utbildningsprocessen. Kursutvärderingen är endast en del i processen som ger underlag för kursanalys och kursutveckling.

## **Kursutvärdering – ett instrument för värdering av kunskapsbyggande**

### *Värdering av lärprocessen, lärandemiljön och progression*

Utifrån ovan beskrivna metodik ska kursutvärderingen utgöra ett uppföljningsinstrument för att värdera kunskapsbyggandet i kursen. Kursutvärderingen ska ge information om studentens lärprocess genom att utvärdera hur lärandeaktiviteter som planerats underlättat förståelsen och inläringen av kursinnehållet så att studenten haft möjlighet att uppnå lärandemålen. Ur ett lärandemiljöperspektiv ska kursutvärderingen dels ge information om lärandeaktiviteternas fördelning i tid gett stöd för lärandet, dels om omfattning och struktur av stödet varit optimalt för att underlätta förståelse och inläring. Den ska också utvärdera om lärandeaktiviteterna valts optimalt utifrån att uppnå lärandemålen kvaliteter i ämnet och ur ett vetenskapligt perspektiv. Progressionen inom kursen samt om kursen motsvarar progressionen inom de utbildningar där kursen ingår ska också utvärderas.

Att utvärdera kunskapsbyggandet innebär att ta utgångspunkt i ett lärandeperspektiv. Målet är att ta reda på vad studenterna har lärt sig och vilken kvalitet på lärandet som studenterna har nått samt hur undervisningen och andra faktorer har bidragit till utfall av utvärderingen. Kursutvärderingar inriktas inte som tidigare ofta varit fallet på att bedöma lärarens prestation utan rymmer även studenternas insatser för utfallet. En utvärdering av kunskapsbyggande metodik ska värdera om;

- *Undervisning vilar på vetenskaplig grund* – både till form och innehåll. Detta förutsätter att lärarna har kunskap om forskningen både i sitt ämne, om studenternas lärande och om hur undervisning skall organiseras för att leda till djupinläring,
- *Lärande för en framtid som vi inte vet så mycket om* – de färdigheter som anses absolut nödvändigt att studenterna har med sig för att klara sig så bra som möjligt i sitt framtida yrkesliv,
- *Undervisningen inriktas på studenternas lärande* – vad lär sig studenterna och hur kan kvaliteten förbättras på detta lärande, dvs byte av perspektiv från undervisande till lärande,
- *Aktiva studenter* – aktiva studenter leder till *djupinläring*, kunskaper som kan användas i verkligheten och som inte glöms bort,
- *Studenten lär sig reflektion och självbedömning* - för ansvarstagande och självständigt lärande, det som arbetsgivarna efterfrågar,
- *Studenten tillägnat sig respekt för olika kunskapssyn och olika forskningstraditioner* – en grund för samarbete,
- *Studenten lärt sig samarbete och dialog* – på arbetsplatserna både i Sverige och globalt kommer de att möta olika yrkeskategorier och kulturer som skall samarbeta och lösa uppkomna konflikter,
- *Studenten är delaktighet i utformning av studierna* – för motivationsskapande och ansvarstagande lärande,

- *Valfrihet finns inom studierna* – val av kurser val av inriktning på lärandeaktiviteter,
  - *Studenten deltagit i forskningsbaserat lärande* – för att få ett evidensbaserat förhållningssätt till forskningsresultat och metoder,
  - *Integration* - mellan grundutbildning, ämnesområden, forskning och samhälle,
  - *Studenten förstått progressionen i utbildningen*
- (muntlig kommunikation, Fil.dr. Brit Rönnbäck, KTH, 2006).

#### *Värdering av förutsättningar för lärandet*

Kursvärderingen bör också värdera studentens förutsättningar för lärandet så som förkunskaper av olika kvaliteter, den arbetstid studenten använt för kursen, om studenten använt sig av anvisat stöd för lärandeaktiviteterna och om studenten uppfattar det egna ansvaret för att nå lärandemålen.

#### *Värdering av värdegrund och attityder*

Kursgenomförandet ska också integrera generella policys, regler och förordningar och kan därför också utvärdera hur studenten uppfattar värdehandlingar som om studenterna anser att de behandlats lika oavsett kön, religion, etnisk tillhörighet, funktionshinder eller sexuell läggning. Under utbildningen ska också studenterna ha möjlighet att värdera högskolans allmänna mål som möjlighet till kontakt med näringsliv, utomlandsstudier, internationellt utbyte etc. Det är också viktigt att veta om studenterna värderat det LTU fokuserat i marknadsföring, klimat och möjligheter till friluftsliv, entreprenörskap etc.

I kvalitetsarbete sätts ofta kundens *nöjdhet* som den huvudsakliga värdemätaren på om varan eller tjänsten uppnått beställningskravet (LTU, 2007a). Inom LTU är studenterna kunder i den bemärkelse att de söker till universitetets utbildningar vilket gör det berättigat att undersöka om studenten generellt är nöjd med kursen och sin utbildning på LTU.

### **Kursutveckling och kursanalys**

Hög kvalitet i utbildningen förutsätter en ständigt pågående kursutvecklingsprocess där flera faktorer samverkar. Kursutvärderingen är färskvara och inte jämförbart över tid. Lärandemiljön för samma kurs varierar från kurstillfälle till kurstillfälle. De enskilda studenten som person, studentens studiesocial situation och förutsättningar för studier och tidigare erfarenheter av akademiska studier kan varierar kraftigt inom studentgruppen i kursen och från kurs till kurs.

Kursutvärderingen ingår som en del av den *kursanalys* som utgör underlag för kursutveckling. Kursanalysen utförs vanligen av examinator/kursansvarig och inkluderar analys av

- a/ studenternas synpunkter (mittutvärdering, kursutvärdering),
- b/ kursdeltagarnas examinationsresultat och
- c/ lärarnas erfarenheter.

Kursanalysen bör resultera i en *kursutvecklingsrapport* som skrivs av examinator/kursansvarig. Kursutvecklingsrapporten inkluderar faktaunderlag, reflektioner och förslag till kurs/utbildningsutveckling. Kursutvecklingsrapporten ska vara underlag för vidare

utveckling av kursens lärandemiljö och lärandeaktiviteter, kursens del i examenskravet för utbildningen samt progression inom ämnet och aktuella utbildningar.

Kursutvecklingen ska också leda till att förverkliga LTUs nuvarande vision. Enligt visionen ska LTU bedriva utbildningar som frigör och utmanar varje individs hela förmåga att möta framtiden och genom det bidra till utveckling av morgondagens samhälle. Utbildningarna ska vara attraktiva, ha hög kvalitet och genomsyras av ett entreprenöriellt förhållningssätt i en studiemiljö som ger lust till lärande. Studenterna ska vara väl förberedda för olika karriärer och eftertraktade på den nationella och internationella arbetsmarknaden. Arbetsklimatet på universitetet ska stimulera samarbete, respekt, tillit och öppenhet där risktagande och värdesättande av varandras kompetenser. LTU har också en marknadsföringsprofil som Skandinavians nordligaste tekniska universitet med forskning i världsklass och som garanterar ett studentliv med riktiga vintrar med massor med snö där studenterna kan åka direkt till skidbacken eller spåret efter föreläsningen. Ett studentliv med hög social motivation där studenter från olika områden har god sammanhållning och många aktiviteter och som erbjuder en vacker natur med många möjligheter till friluftsliv (Universitetsstyrelsen, 2007).

Kursutvecklingen ska också genomföras så att den integreras med och ger stöd för universitetets administrativa utbildningsprocess och institutionernas utbildningsuppdrag. Kursutvecklingen ska därför ingå i den dynamiska processen och bidra till uppföljning/information på olika nivåer i LTUs organisation för att därigenom säkra hög attraktivitet och kvalitet i LTUs utbildningar. Kursutvärderingen bör därför utöver specifika kursfrågor innehålla frågor för uppföljning av generella direktiv och policys. Nämnderna ska kunna få information om kvalitetsbeslut uppfyllts. Ämnesansvariga kan bevaka om kursen är korrekt utifrån kunskapsfronten i ämnet. Examinator/kursansvarig kan få information om lärandeaktiviteterna nått till lärandemålen i kursen. Utbildningsledaren kan få information om kursen resursmässigt är optimalt planerad och följer regler, förordning och lokala strategiska beslut. Koordinatorer kan få information om programmets/arenans ingående kurser leder till kravet för examen.

Enligt rektors beslut var syftet med kursutvärderingsprojektet att kvalitetssäkra universitetets kurser och utveckla universitetets utbildningar avseende innehåll, undervisning, lärande, examinationsformer etc. Flertalet av LTUs studenter studerar mot en yrkesexamen och kursutvärderingarna måste därför ses i sin helhet i programmet och utifrån kursens relevans för utbildningens examensmål så att studenten bli nöjd med sin erhållna kompetens under studietiden.

Kursutvärdering bör huvudsakligen fylla två funktioner

- att studenterna ska ges möjlighet att på ett strukturerat sätt reflektera över det egna lärandet i sin utbildning både på kursnivå och som del i examen samt
- att ge underlag för kursanalys och kursutveckling för ökad kvalitet i kurs och program.

## DEL 2

### **Sammanfattning av resultatet av utvärderingar av kursutvecklingsmodellen år 2003, 2005 och 2006**

Dessa utvärderingar av kursutvärderingsmodellen ger en entydig bild av att det fanns betydande svårigheter med genomförandet av modellen. Den föreslagna processen för kursutvärderingsmodellen fungerade inte fullt ut. Kursutvärderingsmodellen användes inte för alla kurser och svarsfrekvensen var mycket låg. Det fanns också missnöje med den obligatoriska enkäten och IT-verktyget upplevdes svårt att använda och var inte självförklarande.

#### *Sammanfattning av utvärderingen 2003*

Rektor beslutade om en gemensam kursutvärderingsmodell för LTU 2003 utgick från att studentkåren påtalade att kursutvärderingar genomfördes i varierande omfattning och med olika modeller. Sammanställningar och systematisk kvalitetsutveckling med hjälp av kursutvärderingar gjordes inte heller på alla kurser. Studenterna ansåg därför att det fanns behov av regelbundet förekommande enhetliga kursutvärderingar samt en systematiskt uppföljning med tillvaratagande av resultaten av kursvärderingarna.

#### *Sammanfattning av utvärderingen 2005*

Den första värderingen av den gemensamma kursutvärderingsmodellen fram till 2005 (Danielsson, 2005) visar att kursutvärderingsmodellen inte används för alla kurser. Svarsfrekvensen hade sjunkit betydligt i förhållande till tidigare kursutvärderingsmodeller med pappersenkäter och var på utvärderade kurser högst 20 %. Det fanns också en rad administrativa svårigheter som att skapa, stänga och publicera enkäten i det elektroniska verktyget i Fronter. Verktyget ansågs svårhanterligt och överskådligt. Någon enighet om vilken enkät som skulle användas fanns inte. Efter Kunskapsbyggardagen 2005 beslöts dock att Course Experience Questionnaire, CEQ (Ramsden, 2003) skulle användas.

#### *Sammanfattning av utvärderingen 2006*

Med utgångspunkt i tidigare värderingar genomfördes en enkätutvärdering av kursutvärderingsmodellen våren 2006. Enkäten besvarades av sju institutioner och sammanföll med tidigare värderingar (Björklund, 2006).

Konklusion var att flertalet institutioner stödjer ett elektronisk kursutvärderingsverktyg då den i längden ansågs arbetsbesparande. Det elektroniska verktyget i Fronter upplevdes dock inte som användarvänligt. Det fanns fortfarande stora svårigheter med att skapa, stänga och publicera enkäterna. Trots att muntliga och skriftliga instruktioner fanns att tillgå, att utbildningsinsatser genomförts och att systemet varit i drift en tid, upplevdes ett stort behov av att utveckla webbverktyget. En del menade också att ansvaret för detta inom institutionen var oklart. Sättet att namnge de publicerade enkäterna gjorde det oklart och svårt att hitta i arkivet i Fronter. Enkäten ansågs inte heller tillfredställande för att få den information som behövs för att bedriva kursutveckling. Enkäten anses inte heller ge information om det

pedagogiska genomförandet av kursen oavsett distans eller reguljärstudiemetodik. Lärarna använde den nu befintliga kortvarianten av enkäten men ansåg ändå att det var för omständligt och svårt att skapa egna frågor i enkäten. Enkäten ansågs inte heller ge tillräcklig information för kurser med verksamhetsförlagda studier eller för projektkurser. Enligt studentkårerna hade studenter som inte använder Fronter i utbildningen svårt att gå in och göra kursutvärderingarna elektroniskt. Resultatet synliggjorde vidare att det fanns ett stort behov av att se över befintliga kursutvärderingar som inte publicerats och brister i hur dessa behandlas.

Andelen kurser som utvärderades varierade från alla till ett fåtal. Svarsfrekvensen var fortsatt låg ca 30 %. En del använde pappersenkäter för att höja svarsfrekvensen och utforma egna frågor. En del institutioner ansåg inte att enkäter som besvarats av mindre än 50 % av studenterna skulle publiceras (Björklund, 2006).

Learning resource center LTU beskrev att det var mycket svårt att få gehör för ändringar av verktyget hos systemägaren eftersom flera universitet är intressenter i Fronter. Följaktligen måste en majoritet vara enig om förändringarna för att de ska genomföras. LTU kan inte räkna med att få gehör för sina krav om utveckling av verktyget.

## DEL 3

### Resultatet av utvärdering av kursutvärderingsmodellen juni 2007

Enkätundersökningen för 2007 (bilaga 2) genomfördes under juni månad och svarstiden var ca tre veckor. Enkäten bestod av frågor med slutna svarsalternativ för att undersöka nöjdheten med kursutvärderingsmodellen samt frågor med öppna svarsalternativ för att undersöka modellens för- och nackdelar. Enkäten skickades via mail till funktionerna; kursutvärderingsansvariga (KUA), utbildningsledare (UL), koordinators (KO) samt till kårerna. Svaren från institutionerna fördelade sig enligt tabell 1.

*Tabell 1. Antal svar från kursutvärderingsansvariga, utbildningsledare, koordinators och kårer för LTUs institutioner och kårer.*

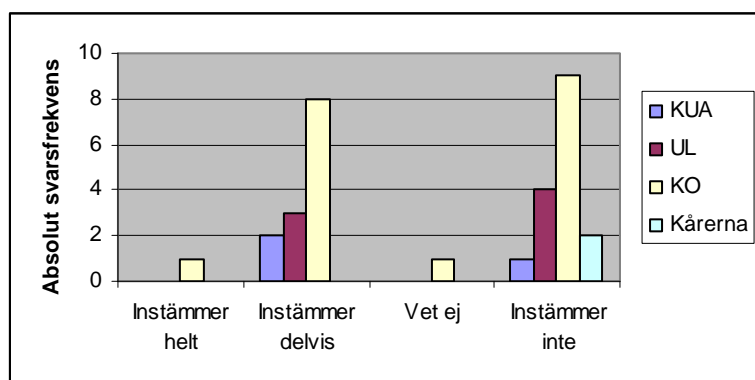
Institutioner	KUA	UL	KO	Kårer
Arbetsvetenskap		2	1	
Hälsovetenskap			6	
Industriell ekonomi och samhällsvetenskap		1	2	
LTU i Skellefteå			1	
Matematik	1			
Musik och medier			2	
Pedagogik och lärande		1	2	
Rymdvetenskap				
Samhällsbyggnad	1		3	
Språk och kultur			1	

Systemvetenskap				2
Tillämpad fysik, maskin- och materialteknik		1	1	
Tillämpad kemi och geovetenskap	1	1		
Studentkåreerna				2
<b>Totalt</b>	<b>3</b>	<b>6</b>	<b>21</b>	<b>2</b>

Vid bearbetning av de slutna frågorna har svarsalternativen instämmer inte/instämmer inte alls sammanförts till instämmer inte. De öppna svaren har bearbetats och analyserats för att därigenom synliggöra en totalbild av de synpunkter som framkommit i svaren. Funktionernas och kårernas svar redovisas åtskilt för att tydliggöra lärarnas respektive studenternas perspektiv.

### *Kursutvärderingsmodellen som helhet*

Funktionernas nöjdhet med kursutvärderingsmodellen som helhet fördelar sig tämligen jämt. Kåreerna var dock inte nöjda med modellen (figur 1).



Figur 1. Funktionernas och kårernas nöjdhet med kursutvärderingsmodellen som helhet.

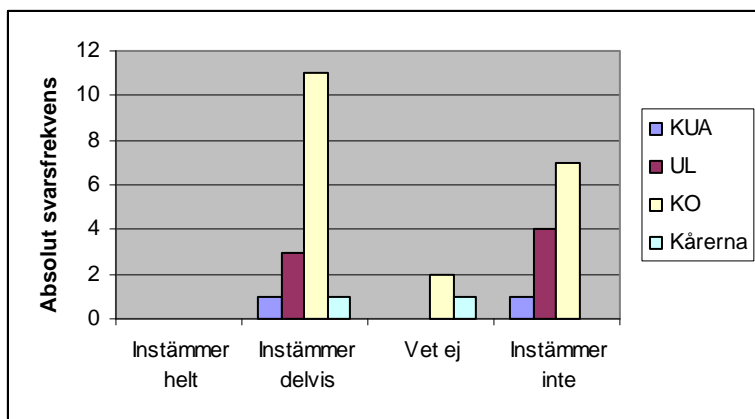
KUA och UL var överlag mer positiva till modellen än KO i de öppna frågorna. Alla funktionerna uppgav att det var bra med en modell för kursutvärdering. Översiktligt gav kursutvärderingsmodell en god struktur för genomförandet. Modellen kritiserades för att den ansågs vara för komplex vilket krävde alltför omfattande lärarresurser för att genomföra, särskilt på kortare kurser. Kursnämnden fungerade inte alls och endast en utvärdering gjordes i slutet av kursen. Kursintroduktionen brast i information över vidtagna åtgärder från föregående kursutvärdering, inte heller fanns vidtagna åtgärder publicerade någonstans i verktyget. Funktionerna ansågs att kursutvärderingen borde vara öppen under tentamensperioden samt en bit in på nästa läsperiod. Kursutvärderingen som en del av kursutveckling och institutionen/ programmets kvalitetsarbete fick kritik. Funktionerna anser att kvalitetscirkeln inte fungerade. Någon kände inte till kursutvärderingsmodellen och vill ha mer information.

Samtliga funktioner menade att de elektroniska kursutvärderingsverktyget i Fronter fungerade dåligt.

Kårerna svarade att modellen fungerar mycket dåligt. Studenterna uppfattade inte kursutvärderingsmodellen som en hel process utan hade endast kunskap om kursutvärderingen i slutet av modellen. Enligt studentkårerna var kursintroduktionerna undermåliga och det gavs sällan information om åtgärder som vidtagits för kursutveckling. I svaren framkom även att studenterna vid kursstart borde ges möjlighet att uttrycka sina förväntningar på kursen och varför de valt att läsa den. Detta skulle kunna ge tips om hur motiverande moment skulle kunna tillskapas i kursen. Kårerna svarade att kursutvärderingar sällan förekommer och de önskade att vidtagna åtgärder för kursutveckling fanns tillgängliga i anslutning till arkiverade kursutvärderingar.

### *Att skapa enkäten i det elektroniska verktyget.*

Nöjdheten med enkäten var högre hos KO än hos övriga funktioner. Kårerna var något mer nöjda med verktyget (figur 2).



Figur 2. Funktionernas och kårernas nöjdhet med enkäten.

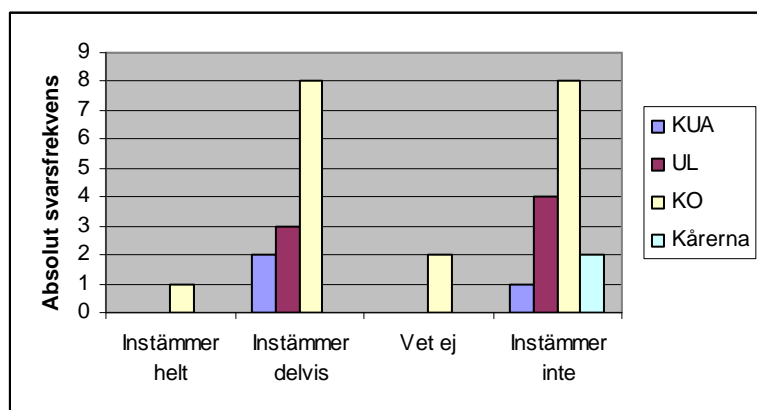
Samtliga funktioner svarade att verktyget inte var användarvänligt. I de öppna svarsalternativen framkom uttryck som "katastrofalt dåligt verktyg". Detta handlade i hög utsträckning om att verktyget var krångligt att använda och inte alls självförklarande. Funktionerna svarade att det var möjligt att lägga in standardenkäten men att möjligheten att skapa egna frågor kritiserades kraftigt. Detta handlade om att det ansågs svårt att kontrollera och korrigera det som gjordes, t ex om enkäten var synlig för studenterna. De valda termerna och ordningsföljden i "rullgardinerna" var inte förklarande. Det var inte heller möjligt att välja ordningsföljden på frågorna eller att ha en egen logisk ordning med beaktande av kursens genomförande. Många tyckte det var så svårt att de avstod från detta utan använde kortvarianten av standardformuläret i stället. Att välja rätt kursgrupp för att skapa enkäten fick också kritik. För många liknade grupper fanns att välja mellan och det var oklart vilken som skulle väljas. Flera ansåg att de tappat kontakten med och nyttan av kursutvärderingar sedan det elektroniska verktyget infördes. De befintliga muntliga och skriftliga instruktionerna för modellen ansågs som dåliga eller otillräckliga. Funktioner som ansåg det lätt att använda

verktyget var de som ägnat betydande tid till att lära sig eller som hade kursutvärdering inom institutionen som särskilt uppdrag.

Kårerna angav att studenterna inte hade någon delaktighet i formulering av kursutvärderingsfrågor.

### *Administrationn av genomförda kursutvärderingar i verktyget*

Funktionernas nöjdhet med administrationen i det elektroniska verktyget fördelars sig tämligen jämt medan kårerna var mindre nöjda (figur 3).



*Figur 3. Funktionernas och kårernas nöjdhet med verktyget.*

Samtliga funktioner upplevde processen med att stänga, kommentera och publicera enkäten om mycket krånglig och otillfredsställande. Detta ansågs förutsätta expertkunskap. Flertalet ansåg att denna process behöver förbättras avsevärt. I svaren framkom bl a att det inte var möjligt att hitta de publicerade utvärderingarna samtidigt som det uppfattades som att de endast är tillgängliga för studenterna. I arkivet upplevdes det också svårt att hitta rätt utvärdering pga hur kursutvärderingarna namngivits. Först anges enkätamn och läsperiod, därefter kurskod och termin för kursgenomförande. Vidare har svaren synliggjort att det inte var möjligt att ta ut statistik för specifika uppgifter utan endast den sammanställda kursutvärderingen. Inte heller var det möjligt att få en rapport på vilka kurser som ännu inte stängts, kommenterats eller publicerats. Sammantaget bidrog detta till att genomförda kursutvärderingar inte kunde nyttjas fullt ut för kursutveckling och annat kvalitetsarbete. De svarande ansåg att avsikten med offentliga kursutvärderingar var god men att den inte hade någon nytta för någon, eftersom kursutvärderingarna var svåra eller omöjliga att hitta. Att publicera kursutvärderingar med låg eller obefintliga svarsfrekvenser ansågs också fel. Eftersom svarsfrekvensen endast var synlig på det publicerade exemplaret var det lätt att missa att beakta svarsfrekvensen.

Kårerna hade inte lämnat något svar på frågan.

### ***Andelen utvärderade kurser i Fronter***

KUAs svar varierade mellan vet inte och 65-100 %. UL svarade att i princip 100 % av institutionens kurser utvärderades i Fronter. Flertalet av KO svarade 100 %. Några visste inte hur många kurser som utvärderades. I svaren framkom att alla kurser utvärderades pga beslutet om kursutvärderingsmodellen men att det knappast hade ett värde eftersom svarsfrekvensen var så låg.

Kårerna hade inte besvarat frågan.

### ***Svarsfrekvens för respektive kurs***

Samtliga funktioner ansåg att svarsfrekvensen var mycket låg. Ofta mindre än 50 %, vanligen uppskattades svarsfrekvensen vara 35 % och i vissa fall under 10 %. Svarsfrekvenser upp till 70 % förekom på institutioner som hade en person med särskilt ansvar för kursutvärderingarnas genomförande. Några saknade kännedom om den svarsfrekvens som fanns vid den egna institutionen. I svaren har även kunnat utläsas att svarsfrekvensen sjönk drastiskt då nuvarande elektroniska kursutvärderingsmodell infördes. De menade att enda sättet att få en hög svarsfrekvens var att genomföra utvärdering i klassrummet med pappersenkät på lektionstid.

Kårerna hade inte besvarat frågan.

### ***Andra förekommande utvärderingsmodeller***

Muntliga utvärderingar och pappersenkäter förekommer särskilt vid mittutvärdering men även som slututvärderingar. Skälet till att andra former av utvärderingar förekommer handlade främst om att höja svarsfrekvensen och för att få en rättvisande representativ utvärdering. Ett annat skäl är att man vill kunna formulera egna frågor som är relevanta och kursspecifika för att därigenom få en mer detaljerad förståelse för studenternas behållning av olika moment i kursen samt att få information för kursutveckling. Bland svaren fanns en majoritet som rekommenderar muntliga utvärderingar i grupper med få studerande. Bland svaren har det framkommit att det förutsätts en stark koppling mellan kursens innehåll och utvärderingsfrågorna för att motivera studenterna att svara på kursvärderingen vilket inte anses möjligt med nuvarande elektroniska enkät. Svaren indikerar dock att elektroniska enkäter dock kan vara att föredra för distanskurser och VFU-kurser.

Kårerna har inte besvarat denna fråga.

### ***Krav på ett elektroniskt utvärderingsverktyg***

Samtliga funktioner svarade att ett elektroniskt verktyg ska vara självförklarande och enkelt att använda och administrera även om det endast används ett par gånger per år. Målet är att alla ska kunna använda verktyget. Funktionerna svarade vidare att ett det ska vara enkelt att konstruera en enkät med frågor som motsvarar kursspecifika behov. Det ansågs vidare vara viktigt att enkäten värderar studentens läroprocess i de olika kursmomenten. Ordningföljden på frågorna ska vara lätt att ändra (tex med "drag & dropp" funktion) och det ska även vara lätt att korrigera frågorna.

Att sammanställa, arkivera och kommentera enkäten ska också vara enkelt. Sammanställningen ska erbjuda möjlighet att välja rapportens innehåll, vilka faktorer som skulle studeras och vilka statistiska beräkningar som ska genomföras. Vidare framkom önskemål om möjligheten att göra analyser av grupper av kurser. Bättre möjligheter att göra sammanställningar och bearbetningar skulle med fördel bidra till ökade möjligheter till kurs- och kvalitetsutveckling av kurser samt att bedriva forskning. Bättre sammanställning och arkivering borde även kunna bidra till att det skulle bli lättare att hitta i det elektroniska arkivet både för studenter och för personal. Förslag som framfördes i de öppna svarsalternativen var att det fanns möjlighet att kursutvärderingarna skulle namnges enligt följande; kurskod, termin/läsår, program. Vidare framkom av svaren att det dock fanns risker med att sammanfatta kursvärderingen till ett numeriskt värde t ex mellan 1 och 10. Ett siffervärde anses inte fylla någon funktion utan att det är i fritextssvaren som studenterna ger information för kursutveckling. I ett svar framkom ett förslag för att öka svarsfrekvensen genom att införa att det skulle vara obligatoriskt att lämna in elektroniska kursutvärdering för att studenterna skulle få sina kurspoäng. I ett annat svar framkom att kursutvärderingen inte skulle vara anonym pga att högskolan ska träna studenterna i att uttrycka sig nyanserat och stå för sina utsagor. Om kursutvärderingen inte skulle vara anonym så skulle varje enkät sparas med studentens personnummer eller inlogg. Då skulle lärarna kunna följa den enskilda studentens samlade kursutvärdering under studietiden.

Kårerna svarade att verktyget måste vara lättillgängligt och användbart för studenterna. De ansåg också att enkäterna skulle vara relevanta och utformade efter kursens innehåll.

### ***Förslag till utveckling och förändring av nuvarande kursutvärderingsmodell***

UL svarade att modellen var bra som helhet men att verktyget var uselt. De påpekade också att det inte var bra att kursutvärderingsverktyget fanns i Fronter då denna LMS inte används för alla kurser. De studenter som inte använde Fronter besvarar inte heller kursutvärderingsenkäten.

KO svarade att modellen bör revideras. Kursnämnden bör slopas och någon ansåg att mittutvärderingen inte fyllde någon funktion. Funktionerna anser att kursutvärderingsmodellens uppgift är att förenkla. Att vara en enkel modell som fungerar och ger hjälp och stöd. Inte som i nuläget, en komplicerad modell som ingen använder.

En fungerande elektronisk kursutvärderingsmodell ansågs bra men först måste frågan med den låga svarsfrekvensen i den elektroniska kursutvärderingsenkäten lösas. Förslag gavs att utvärderingsenkäten skulle öppnas när studenten loggar in samt att det skulle vara obligatoriskt för studenterna att genomföra kursutvärdering för att få kursbetyg. KUA hade inte besvarat frågan.

Kårerna föreslog att lärarna skulle utforma frågorna i enkäten så att de blev relevanta för kursen. De föreslog också att det vid kursstart skulle väljas två studenter ur studentgruppen som skulle vara gruppens officiella språkrör angående lärprocessen i kursen och ansvara för en kontinuerlig dialog med kursansvarig.

### ***Övriga synpunkter***

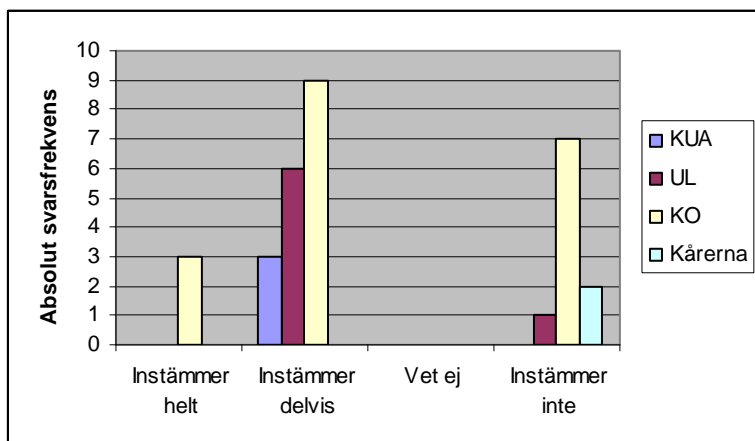
UL svarade att den viktigaste frågan var hur svarsfrekvensen i en elektronisk utvärdering skulle kunna höjas. Det fanns ett antagande om att nöjda studenter inte besvarar kursutvärderingar utan att det främst var missnöjda studenter som svarade vilket gav en felaktig bild av kursgenomförandet. Det skulle också vara möjligt att genomföra detaljerade statistiska beräkningar utifrån valda faktorer i kursutvärderingarna. Rapporterna skulle då kunna användas för kvalitetsarbete för olika ändamål och samarbetsgrupper inom institutionen.

KO instämde i att det var viktigt att höja svarsfrekvensen i den elektroniska utvärderingen och att det var hög tid att göra något åt situationen. Det påpekades att nuvarande enkät (Ramsden, 2003) används och sammanställs felaktigt utifrån lärande och vetenskaplig synpunkt. Den universitetsgemensamma enkäten måste också kunna användas för de konstnärliga ämnena. Ett elektroniskt verktyg ansågs arbetsbesparande om det fungerar. Det fungerar dåligt att kursansvarig har ansvar för hela den elektroniska administrativa processen, det behövs experter eller en förenklad process. Vikten av att ta tillvarata resultat av kursutvärdering för kursutveckling betonas.

KUA hade inte besvarat frågan.

Kårerna svarade att studenterna hade svårt att se enkätfrågornas sammanhang med kursen och hur studenterna skulle svara för att ge feedback på olika moment/examinatorer. De visste inte heller varför de skulle utvärdera och få lärare uppmanar dem till att genomföra kursutvärderingar. Studenterna ansåg att kursutvärderingsenkäten är svårtillgänglig och vill få mail med direktlänk till kursutvärderingsenkäten, gärna även en påminnelse. De föreslog också att lärare som gav bra återkoppling av kursutvärderingen till studenterna skulle belönas eftersom detta är ett incitament för kursutveckling. Kursnämnderna var okända även för studenterna och de vill i så fall ha representanter i dessa nämnder. Ett trovärdigt system med bra återkoppling till studenterna var nödvändigt för att studenterna skulle delta i kursutvärderingarna.

Nöjdheten med kursutvecklingsmodellen som medel för kursutveckling var positiv för samtliga funktioner utom för kårerna som inte var nöjda (figur 4).



Figur 4. Funktionernas och kårernas nöjdhet med kursutvärderingsmodellen som ett medel för kursutveckling

## DEL 4

### Analys tillämpning av rektorsbeslut rörande Kursutvärderingsmodellen

Rektorsbesluten finns presenterade i bilaga 2.

- *Rektors beslut att utveckla en gemensam kursutvärderingsmodell för LTU med syftet att kvalitetssäkra universitetets kurser och utveckla universitetets utbildningar avseende innehåll, undervisning, lärande, examinationsformer etc har genomförts. Kursutvärderingsmodellen finns beskriven men däremot inte processen att utveckla kursen och programmen för att därigenom nå hög kvalitet i LTUs utbildningar.*
- *Målet var också att utarbeta en webbaserad kursutvärderingsmodell som samtliga institutioner ska använda i samtliga kurser.*  
Ett elektroniskt verktyg finns men det motsvarar inte de krav som ställdes av den ursprungliga projektgruppen 2004.
- *En standardiserad kursutvärderingsmodell ansågs också säkerställa studentinflytandet i utbildningen.*

Två standardiserade enkäter finns men används och sammanställs inte vetenskapligt korrekt. Studenterna anser inte att de har tillräckligt inflytande över kursen utifrån nuvarande kursutvärderingsmodell med dess två enkäter. Nuvarande modell motsvarar heller inte den ursprungliga projektgruppens anvisningar om att enkäten skulle innehålla fyra delar; en del universitetsgemensamma frågor, en del institutions/kursspecifika frågor, ett öppet fält för studenternas synpunkter och kommentarer och ett öppet fält där kursansvarig/examinator har möjlighet att lämna synpunkter och kommentarer. Studenterna uppger att de inte är delaktiga i hela kursutvärderingsmodellen utan att de endast känner sig delaktiga i den avslutande kursutvärderingen. Svarsfrekvensen har sjunkit drastiskt sedan modellen infördes. Studenterna har svårigheter att använda det elektroniska verktyget eftersom inte alla

kurser administreras via Fronter och de anser inte att nuvarande enkäter ger dem möjlighet att ge feedback på kursens olika delar.

- *Rektor beslutade också under 2005 hur ansvaret för genomförandet av kursutvärderingen skall fördelas. På varje institution skulle finnas en kursansvarig (KUA) med ansvar för den administrativa processen för kursutvärderingens genomförande tillsammans med kursansvarig/examinator.*

Samtliga institutioner utom Rymdvetenskap har i dag anmält minst en kursutvärderingsansvarig person. KUA ansvarar att öppna, redigera, publicera och arkivera kursutvärderingsenkäterna delas i praktiken med andra funktioner. KUA skapar vanligen kursgrupperna för kursutvärderingarna varefter examinator/kursansvarig skapar enkäten, öppnar, stänger, redigerar, kommenterar och publicerar den. KUA skickar påminnelse till kursansvariga som inte publicerat sina enkäter. KUA ansvarar vanligen för arkivering av oredigerade sammanställda pappersexemplar av enkäten. I några fall sköts detta KUA-ansvar av en administratör. Gallring av enkäter äldre än två år kan endast göras av IKT-ansvarig på LRC. I dag har enkäter äldre än två år som inte är stängda eller publicerade gallrats.

- *Rektor beslutade även under 2005 att prefekten har ansvaret för genomförandet av kursutvärderingarna, uppföljning, förbättringsåtgärder i kurserna.*

Prefekterna har ansvaret för utbildningsuppdraget på institutionen men de har inte haft några synpunkter på kursutvärderingsmodellen eller verktyget efter 2005.

- *En uppföljningsmodul för kursutvärderingarna i Stugglan ska också finnas för att följa studenternas behållning av kurserna.*

Detta har inte gått att tillskapa eftersom verktyget i Fronter inte medger detta.

- *Alla kursvärdringar med fler än fem deltagare ska publiceras.*

Detta följs inte utan den allmänna uppfattningen är att det ska vara högre svarsfrekvens än 60 % för publicering.

- *Ansvaret för kursutvärderingsmodellen finns i dag hos chefen för forsknings och utbildningsenheten.*

Detta stämmer med arbets- och beslutsordningen.

## **Analys av Arbetsordning och beslutsordning för LTU 2007 avseende kurser och program**

Kurser med hög kvalitet och världsklass ska utgöra LTUs utbildningsuppdrag och universitetets utbildningsutbud till allmänheten. Det är därför av värde att analysera hur beslut och beslutsprocesser (LTU, 2007c) stödjer denna vision.

### *Den administrativa processen*

Den administrativa processen för program/arenor och kurser finns väl beskriven i Utbildningsprocessens "simbanorna" med delprocesserna Utbildningsplanering, Rekrytering, Antagning och Genomförande av studier, den sistnämnda delprocessen är under utveckling. Det är dock oklart hur ansvar och beslut för utbildningens genomförande och kursutveckling är fördelat inom institutionen. Enligt Arbetsordning och beslutsordning för LTU 2007 gäller följande.

### *Förvaltningens ansvar och beslut*

*Fakultetsnämnderna* har kvalitets- och utvärderingsansvar för utbildning på grund-, avancerad- och forskningsnivå samt inrättande av huvudområden och forskarutbildningsämnen. Nämnderna fastställer också riktlinjer för utformning av kursplaner avseende förkunskaper och information utöver högskoleförordningen. *Fakultetsnämndernas ordföranden* beslut om ändringar av utbildningsplaner/arenabeskrivningar och examensbeskrivningar av principiell natur och *enhetschefen för utbildnings- och forskningsenheten* beslutar om enklare icke principiella ändringar.

### *Institutionens ansvar och beslut*

Inom institutionen har *prefekten* kvalitets- och utvärderingsansvar för program/arenor vilket medför institutionsövergripande utveckling, planering och samordning av utbildningarna och *avdelningscheferna* leder verksamheten inom avdelningen. *Ämnesföreträdarens* främsta uppgift är att leda ämnets utveckling med avseende på forskning och utbildning samt samverka med omvärlden.

*Utbildningsledaren* är institutionens kontaktperson i utbildningsfrågor och initierar och driver strategiskt utvecklingsarbete av utbildningarna samt verkar för samordning och effektivitet. *Koordinatorerna* koordinerar och leder aktiviteter som rör uppföljning, förbättring och utveckling av program/arena i samverkan med utbildningsledaren. Koordinatorerna ska verka för högkvalitativ, kostnadseffektiv och rationell undervisning.

*Samrådsgruppen* behandlar frågor som på något sätt har betydelse för utbildningen eller studenternas situation. *Program/arenaråd* ska stödja koordinatorernas och lärarnas arbete med uppföljning och långsiktig utveckling av utbildningen samt verka för utbildningens attraktivitet och samverkan med samhället.

*Examinator/Kursansvarig* som i dag har det faktiska ansvaret för kursplanering och kursutveckling finns inte omnämnda i beslutsordningen.

## **DEL 5**

### **Konklusion**

Uppdraget var att på Projektrådets begäran genomföra en utvärdering/analys av LTUs kursutvärderingsmodell och IT-stödet i Fronter. De genomförda studierna visar att kursutvärderingsmodellen inte fungerar enligt rektorsbeslutet, att kvalitetssäkra universitetets kurser och utveckla universitetets utbildningar avseende innehåll, undervisning, lärande och säkerställa studentinflytandet i utbildningen. Varken kursutvärderingen, kursutvecklingen eller studentinflytandet fungerar enligt modellen. Verktyget i Fronter har inte heller den kapacitet som krävs för effektiv kvalitetsutveckling av LTUs utbildningar.

### *Kursutvärderingsmodellen – arbetsprocessen*

Undersökningen har synliggjort att processen för kursutvärderingen (bilaga 1) inte fungerar, varken för lärare eller för studenter. Kårerna uppger att kursintroduktionen (1) inte genomförs enligt modellen. Enligt studenterna får de vanligtvis ingen information om kursens planering och hur lärandeaktiviteterna leder till lärandemålen i kursen. De får vanligen inte heller någon information om hur tidigare kursplanering och utvärdering påverkat den aktuella kursens genomförande. Studenterna uppger vidare att mittutvärderingar (2a) och återkoppling på denna (2b) sällan förekommer. Vissa funktioner anser att mittutvärderingen inte fyller någon funktion medan andra anser att en god dialog med studenterna under kursens genomförande inte alltid uppfattas som kontinuerlig kursutvärdering. Funktionerna och kårerna är överens om att kursutvärdering (3a) ska göras i slutet av kursen. Det är då tillräckligt med en kursutvärdering vilken inkluderar både kursens genomförande och examination. Den rekommenderade svarstiden i kursutvärderingsmodellen anses för kort och bör inkludera tentamensperioden samt en vecka in på efterföljande läsperiod.

Ingen svarande uppger att kursnämnden (3c) fungerar och den finns inte heller angiven i universitetets Arbets- och beslutsordning. Ingen svarande har kommenterat hur Analys av slutvärdering/Beslut om kursutvärdering (5) fungerar i dagsläget. Några funktioner uppger att kursutvecklingsarbetet inte fungerar inom institutionerna och att denna kvalitetsprocess måste utvecklas parallellt med kursutvärderingsmodellen. Det påpekas också att beslut om åtgärder för kursutveckling inte dokumenteras och inte finns arkiverade i systemet. Enligt rektorsbeslut ska utbildningsledaren och examinator kommentera den sammanställda kursutvärderingen gemensamt. Detta arbetssätt beskrivs inte i något enkätsvar. Enligt kursutvärderingsmodellen ska lärare och examinator ge förslag om förändringar till verksamhetschefen. I enkätsvaren framkommer inte heller att detta görs och det är oklart vem som fattar beslut om utveckling av kursen. Svaren kan tolkas som att det i dag är examinator/kursansvarigs uppgift. Enligt kursutvärderingsmodellen ska verksamhetschefen rapportera sitt beslut om förändring till sammanställaren. Detta arbetssätt kan inte identifieras bland enkätsvaren och det är också oklart vilken funktion som är sammanställaren. Majoriteten av funktionerna uppger att de har stora svårigheter med att hitta till den sammanställda kursutvärdering (3b) och till kommentarerna från examinator/kursansvarigs som även ska inkludera verksamhetschefens beslut om förändring, i kursutvärderingsmodellen benämnda som Visning av resultat (6). Kårerna anser att studenterna inte uppfattar hela kursutvärderingsmodellen utan endast slututvärderingen (3a) av kursen. De anser också att studenternas kapacitet som motivationsfaktor för lärandet i början av kursen inte tillvaratas.

Kursutvärderingsmodellen (bilaga 1) har kompletterats med rektorsbeslut angående ansvar och administration (bilaga 2). Rektorsbesluten har inte integrerats i modellen vilket kan vara en trolig orsak till att det finns oklarheter om hur arbetsprocessen med kursutvärdering ska genomföras.

### *IT-stödet i fronter*

Det elektroniska stödet i Fronter anser vara undermåligt vilket föranlett skarp kritik mot kursutvärderingsmodellen. Främst riktas kritik mot att verktyget varken är användarvänligt eller självförklarande. Processen med att öppna, skapa, stänga, kommentera och publicera enkäten uppfattas som ologisk och svårarbetad. Majoriteten anser den omöjlig att genomföra

utan experthjälp. Arkivet där sammanställda kursutvärderingar förvaras har också kritiserats. Det handlar om att det anses svårt att hitta och att ta ut rapporter. Det anses endast möjligt att ta ut den aktuella kursens sammanställda rapport. Inte att göra statistiska beräkningar eller sammanföra och studera en eller flera utvalda faktorer för en grupp kurser.

Eftersom verktyget är inkluderat i Fronter anser lärare och studenter som inte använder Fronter att det är mycket svårt att använda och förstå kursutvärderingsenkäten. Studenterna har svårt att hitta enkäten och vill ha en direktlänk i mailen till enkäten och även en mail med påminnelse.

### *Enkäten*

Nuvarande två obligatoriska enkäter tillkom efter Kunskapsbyggardagen 2005. Ramsdens (2003) vetenskapligt utformade kursutvärderingsfrågor syftar till att undersöka studentens lärande och lärandemiljö. Detta förutsätter att enkätsvaren sammanförs fem lärandekategorier och att återkopplingen till studenten och kursutveckling sker enligt dessa lärandekategorier. I nuvarande verktyg kan inte svaren från enkäterna bearbetas och sammanställas i dessa lärandekategorier vilket gör att svaren blir missvisande.

Nuvarande två varianter av Ramsdens (2003) enkät CEQ anses otillräckligt av samtliga svaranden. Det kan också konstateras att den inte fyller den kravspecifikation med fyra enkätdelar som angavs av den ursprungliga projektgruppen. Dessa fyra delar skulle bestå av a/ obligatoriska universitetsgemensamma frågor, b/ institutions-/kursspecifika frågor, c/ öppet fält där studenterna fritt kan lämna synpunkter och kommentarer samt d/ öppet fält där examinator fritt kan lämna synpunkter och kommentarer.

### *Nyttjandegraden*

Nyttjandegraden av den elektroniska enkäten är svår att bedöma. De flesta funktionerna har svarat att nyttjandegraden varierar mellan "vet inte" och 100 %. Det får förutsättas att funktionerna besvarat frågan utifrån sitt ansvarsområde. Enkäten har inte besvarats av alla personer med funktionsuppdrag inom LTU vilket alltså medfört ett tämligen stort bortfall i denna undersöknings enkätsvar. Denna fråga har troligen varit svår att besvara eftersom majoriteten av funktionerna har uppgett att de har svårt att hitta i det elektroniska arkivet. Verktyget erbjuder heller ingen möjlighet att ta ut en rapport över utvärderade kurser på institutionen utan detta måste göras manuellt, kurs för kurs.

Flera funktionerna uppger dock att nyttjandegraden är 100 %. Funktionerna förutsätter att kurserna utvärderas i Fronter eftersom det finns beslut om obligatorisk användning. Det är dock alarmerande att konstatera att flera funktionerna menar att kursutvärderingen inte fyller någon kunskapsbyggande funktion i nuvarande utförand pga att det inte är möjligt att göra en kursspecifik enkät för att få information för kursutveckling.

### *Svarsfrekvensen*

Sedan införandet av den elektroniska kursutvärderingsmodellen har svarsfrekvensen sjunkit och är i dag ca 30 %. För att höja svarsfrekvensen nödgas därför lärare att genomföra en kursutvärdering med pappersenkät under lektionstid. Studenterna uppger också att de har svårt att hitta enkäten och att de har låg motivation för att besvara den. De uppfattar inte kursutvärderingens roll för kursutvecklingen.

Konklusion av denna utvärdering/analys är att flertalet institutioner stödjer en gemensam kursutvärderingsmodell som utgår från den specifika kursen och genomförs elektronisk då den i längden anses arbetsbesparande. Den avgörande frågan är dock hur studenterna ska motiveras att svara samt hur kvalitetsarbetet med kursutvecklingen ska förbättras.

## **Förslag till åtgärder**

En fungerande kursutveckling är ytterst väsentlig för att fortsätta utveckla LTUs utbildningar i enlighet med utbildningsdirektiv i högskolelag och -förordning samt enligt ENQA (2005). Kursutvärderingen är också ett viktigt redskap för att arbeta kunskapsbyggande enligt "constructive alignment" (Biggs, 2003) och för att skapa den motiverande lärandemiljö som underlättar studenternas kunskapsinhämtning och ökar genomströmningen i kurserna. Det är också väsentligt att kunna ta tillvara erfarenheter från utvecklingsarbete inom LTUs utbildningar och bedriva forskning utifrån genomfört utvecklingsarbete och studenternas förvärvade kunskaper. Därför vore det önskvärt att LTU hade en enhet för utveckling av lärandemetodik i likhet med övriga universitet i samma storlek. Denna enhet skulle då kunna arbeta tillsammans med eller ingå i LTUs föreslagna kvalitetsutvecklingsenhet.

LTUs kursutvärderingsmodell behöver utvecklas för att bli ett användbart pedagogiskt verktyg. Den gemensamma standardiserade modellen bör utgöra en minimistandard som är möjlig att följa för alla institutioner och som ger möjlighet till utveckling och fördjupning av de olika delarna i processen. Ny benämning för hela processen föreslås vara *LTUs kursutvecklingsmodellen* och den bör indelas i tre delar; en del för dialog och informationsutbyte om kursens uppläggning, en del för värdering av kurs/program och en del för kvalitetsutveckling av kurs och program (bilaga 4).

Här nedan ges ett förslag till en sådan modell.

## **LTUs Kursutvecklingsmodell**

### ***Planeringsdialog***

Vid kursstart presenteras kursens mål och de lärandeaktiviteter som ska leda till lärandemålen. De olika kunskapskvaliteter som ska utvecklas inom kunskapsområdet ska förklaras och anknyts till kunskapsprogressionen i kursen. Även kursens examination ska förklaras utifrån dessa kunskapskvaliteter och de lärandemålen som ska uppnås. Om kursen ingår i program ska lärandemålen och progressionen av kunskapskvaliteterna även anknytas till examenskravet. Studenterna ska ges möjlighet att presentera sina förväntningar på kursen så att de om möjligt beaktas vid genomförandet av kursens lärandeaktiviteter.

### ***Värderingar***

Flera typer av utbildningsvärderingar bör förekomma t ex av kurs, progressionsnivå, program samt efter examen. Dessa utvärderingar ger sammantaget en god bild av hur studenterna genomför de planerade lärandeaktiviteterna för att nå valda examina.

#### *Mittutvärdering med återkoppling till studenterna.*

Detta görs enligt nuvarande kursutvärderingsmodell och syftar till att ge feedback på om pågående lärandeaktiviteter utvecklar de kunskapskvaliteter som avsetts för att nå lärandemålen. Detta sker lämpligen genom muntlig eller skriftlig utvärdering i klassrummet och rapporteras till examinator/kursansvarig.

#### *Kursutvärdering med återkoppling till studenterna*

Detta motsvarar nuvarande kursutvärderingsmodellens slututvärdering och tentamensutvärdering. Syftet är främst att utvärdera om kursens lärandeaktiviteter och lärandemiljön samt studentens förutsättningar för lärandet gett möjligheter för studenterna att uppnå lärandemålen.

Utvärderingsfrågorna bör följa det ursprungliga strukturförslaget med;

a/ obligatoriska universitetsgemensamma frågor,

b/ institutions-/kursspecifika frågor,

c/ öppet fält där studenterna fritt kan lämna synpunkter och kommentarer samt

d/ öppet fält där examinator fritt kan lämna synpunkter och kommentarer.

Universitetsgemensamma frågor kan t ex innehålla attitydfrågor som nämnderna vill mäta. Kursspecifika frågor ska konstrueras av examinator/kursansvarig så att de blir ett redskap för kursutveckling. Institutionsfrågor kan innehålla lärandemiljöfrågor eller allmänna pedagogiska frågor från utbildningsledaren.

Examinator/Kursansvarig gör kursanalys och skriver kursutvärderingsrapport.

#### *Nivåutvärdering*

Utvärdering är avsedd för programstudenter och genomförs av koordinators i samverkan med utbildningsledare. Syftet med utvärdering är att mäta om studenten upplever sig ha uppnått en progressionsnivå inom programmet och den genomförs efter avslutad progressionsnivå. Utvärderingen ger studenten feedback på om den har de förkunskaper som krävs för att gå vidare till nästa progressionsnivå. Koordinators och utbildningsledaren får information om programmets progression fungerar enligt planeringen.

Koordinator skriver nivårapport.

#### *Programutvärdering*

Utvärdering är avsedd för programstudenter och genomförs av koordinators i samverkan med utbildningsledare. Syftet med utvärdering är att mäta om studenten upplever sig ha nått examenskravet för utbildningen samt hur utbildningens innehåll och genomförda lärandeaktiviteter utvecklat dessa kunskapskvaliteter.

Koordinator skriver programrapport.

Utöver dessa utvärderingar kan det vara aktuellt att utvärdera antagningsprocess och alumnuppfattningar om LTUs utbildningar. Det är intressant att få information om hur

marknadsföringskonceptet påverkat studentens val av utbildning/utbildningsort och om dessa marknadsföringsfaktorer upplevs som väsentliga under utbildningen tex tillgång till snö, friluftsliv och entreprenörskap. Nämnderna kan även ha behov av att utvärdera strategiska satsningar som gjorts vid specifika tidpunkter. På så sätt sluts hela utbildningsprocessen med en fullständig information och de olika delar som utgör LTUs totala utbildningskoncept för hög utbildningskvalitet med världsklass.

### ***Utbildningsutveckling***

Enligt nuvarande kursutvärderingsmodell ska förslag till förändring av kurs tillställas verksamhetschefen vilket dock inte fungerar. De olika rapporterna från kursutvärderingen bör därför processas i enlighet med LTUs Arbets- och beslutsordning. I organisationen finns i dag Samrådsgrupp samt Proram/Arenaråd med representanter för lärare och studenter.

Några formella möten med utbildningsledare eller ämnesansvariga finns inte fastställda i Arbets- och beslutsordningen. Kollegium för lärarnas kvalitetsarbete med program-/arena- och kursutveckling finns inte heller angivna.

Därför föreslås att ämnes- och utbildningskollegier inkluderas i Arbets- och beslutsordningen. I ämneskollegier kan examinatorer/kursansvariga diskutera kursutvecklings /programfrågor med andra lärare i ämnet och i utbildningskollegierna kan generella lärandemiljöfrågor diskuteras förslagsvis med utbildningsledaren som sammankallande.

Ämneskollegiet bör förslagsvis ledas av ämnesansvarig eller examinator/kursansvarig. I detta kollegium kan kursutvärderingsrapporter processas och beslut fattas om kursutveckling. Kursutvärderingsrapporter bör behandlas vid respektive läsperiods slut. Nivå och programrapporter behandlas efter läsårets slut. Ämneskollegiet bör också ansvara för programfrågor där ämnet utgör huvudämne. Dessa programfrågor kan t ex gälla kurser i annat ämne som ingår i programmet.

Utbildningskollegiet leds av utbildningsledaren. I detta kollegium kan utbildningsfrågor som rör strategisk utveckling, effektivisering och samordning av institutionens utbildningar processas och beslutas.

När utbildningsfrågorna har processats i dessa kollegier går de förslagsvis vidare för diskussion i program-/arenaråd och i samrådsgruppen.

### **Det elektroniska stödet för LTUs kursutvärderingsmodell.**

Nuvarande IT-stöd i Fronter är undermåligt och utgör i dag ett hinder för aktivt studentinflytande för kursutveckling. Samtliga aktörer är missnöjda med det nuvarande verktygets utformning och kapacitet men anser att ett elektroniskt stöd som utformats enligt angivna krav skulle vara arbetsbesparande och ett bra verktyg för kursutveckling om svarsfrekvensen är tillfredställande.

LTU behöver ett kursutvecklingsverktyg med stor flexibilitet för utformning av frågor, inmatning och registrering av data och med möjligheter för olika funktioner att ta ut rapporter och statistik utifrån specifika behov och frågeställningar. Ett dataprogram för kvalitetsutveckling som motsvara dessa krav och där endast LTU disponerar data skulle kunna möta dessa behov. Det finns program som är utvecklat för att bearbeta enkäter med olika svarsformat och som därmed även skulle kunna användas för att bearbeta enkäter genomförda i forskningsstudier, uppsatser och examensarbeten.

LRC föreslår programmet EvaSys (Alcom, 2002). Programmet beskrivs som att ”EvaSys gör det möjligt att automatiskt utföra kursutvärderingar och programutvärderingar, utan att spendera tid och pengar på datainsamling och manuella sammanställningar. Förutom snabb och hög precision vid scanning och bearbetning av pappersformulär kan EvaSys användas för onlineundersökningar. EvaSys har även funktioner för att skapa rapporter, likväl specialformat för till exempel Dekanus och avdelningsansvariga. Med några enkla klick blir rådata en komplett och detaljerad analys”. Beskrivningen av detta program verkar motsvara den kapacitet som efterfrågas för LTUs IT-stöd för kursutvärdering och kan bearbeta både elektroniska enkäter och pappersenkäter.

#### **Slutsatsen och förslag till åtgärder är att;**

- *Utveckling av ny Kursutvecklingsmodell.* Revidera nuvarande kursutvärderingsmodell så att den överensstämmer med LTUs Arbets- och beslutsordning och upplevs effektiv och kvalitetsutvecklande av institutionerna. Detta föreslås genomföras som ett uppföljande kursutvecklingsprojekt där en projektansvarig kan revidera och utveckla modellen i samarbete med funktionerna på institutionerna.
- *Upphandla ett nytt IT-stöd för LTUs kvalitetsutveckling.* Systemet ska kunna nyttjas såväl för utbildning som för forskning och andra kvalitetsaktiviteter inom LTU. Även detta föreslås genomföras som ett projekt där olika testgrupper kan utbildas i och pröva om programmet motsvarar den kapacitet som efterfrågas.

Arbetet i dessa båda projekt måste samordnas för att koordinera tidsaspekterna och den information som ska hanteras enligt kvalitetsutvecklingsmodellen med programmets kapacitet. De föreslagna åtgärderna kommer också att kunna införlivas i den organisation som föreslås i LTUs Kvalitetssystem för utbildning på grund-, avancerad och forskarnivå (LTU, 2007a).

## Referenslista

Alcom System AB. (2002). EvaSys. Kursutvärdering med kvalitet. Tillgänglig på Internet: [www.alcom.se/evasys/index.asp](http://www.alcom.se/evasys/index.asp)

Biggs, J. (2003). Teaching for Quality Learning at University (2ed). Glasgow; Bell & Bain Ltd.

Björklund, C. (2006). Rapport från Kursutvärderingsprojektet vårterminen 2006. Luleå tekniska universitet. Tillgänglig på Internet: <http://www.ltu.se/pol/d511/d1079/1.8197>

Danielsson, M.(2005). Kursutvärdering, halvårsrapport (050830). Luleå tekniska universitet. <http://diabas.adm.ltu.se>

The European Association for Quality Assurance in Higher Education [ENQA]. (2005). Standards and Guidelines for Quality Assurance in the European Higher Education Area. Helsinki: Pikseri Julkaisupalvelut. Tillgänglig på Internet:[http://www.bologna-bergen2005.no/Docs/00-Main\\_doc/050221\\_ENQA\\_report.pdf](http://www.bologna-bergen2005.no/Docs/00-Main_doc/050221_ENQA_report.pdf)

Luleå tekniska universitet [LTU]. (2003). Kursutvärderingar vid Luleå tekniska universitet, Dnr 264-03. Tillgänglig på Internet: <http://diabas.adm.ltu.se>

LTU. (2006). Handlingsplan för likabehandling av studenter 2004-2006, Dnr 663-03. Tillgänglig på Internet: <http://diabas.adm.ltu.se>

LTU. (2007a). Kvalitetsutvecklingssystem för utbildning på grund-, avancerad och forskarnivå, Dnr 3261-05. Tillgänglig på Internet: <http://diabas.adm.ltu.se>

LTU. (2007b). Målmatris för utbildningar på grund- och avancerad nivå. 2007-05-29/30, Dnr 1914-07. Tillgänglig på Internet: <http://diabas.adm.ltu.se/atglist.asp?DSN=0&diarienr=200701914>

LTU. (2007c). Arbetsordning och beslutsordning för Luleå tekniska universitet, 2007-09-11, Dnr 3506-06. Tillgänglig på Internet: <http://diabas.adm.ltu.se>

Ramsden, P. (2003). Learning to teach in higher education (2ed.). London: Routledge Falmer.

SFS. 1993:100. Högskoleförordningen. Tillgänglig på Internet: <http://www.hsv.se>

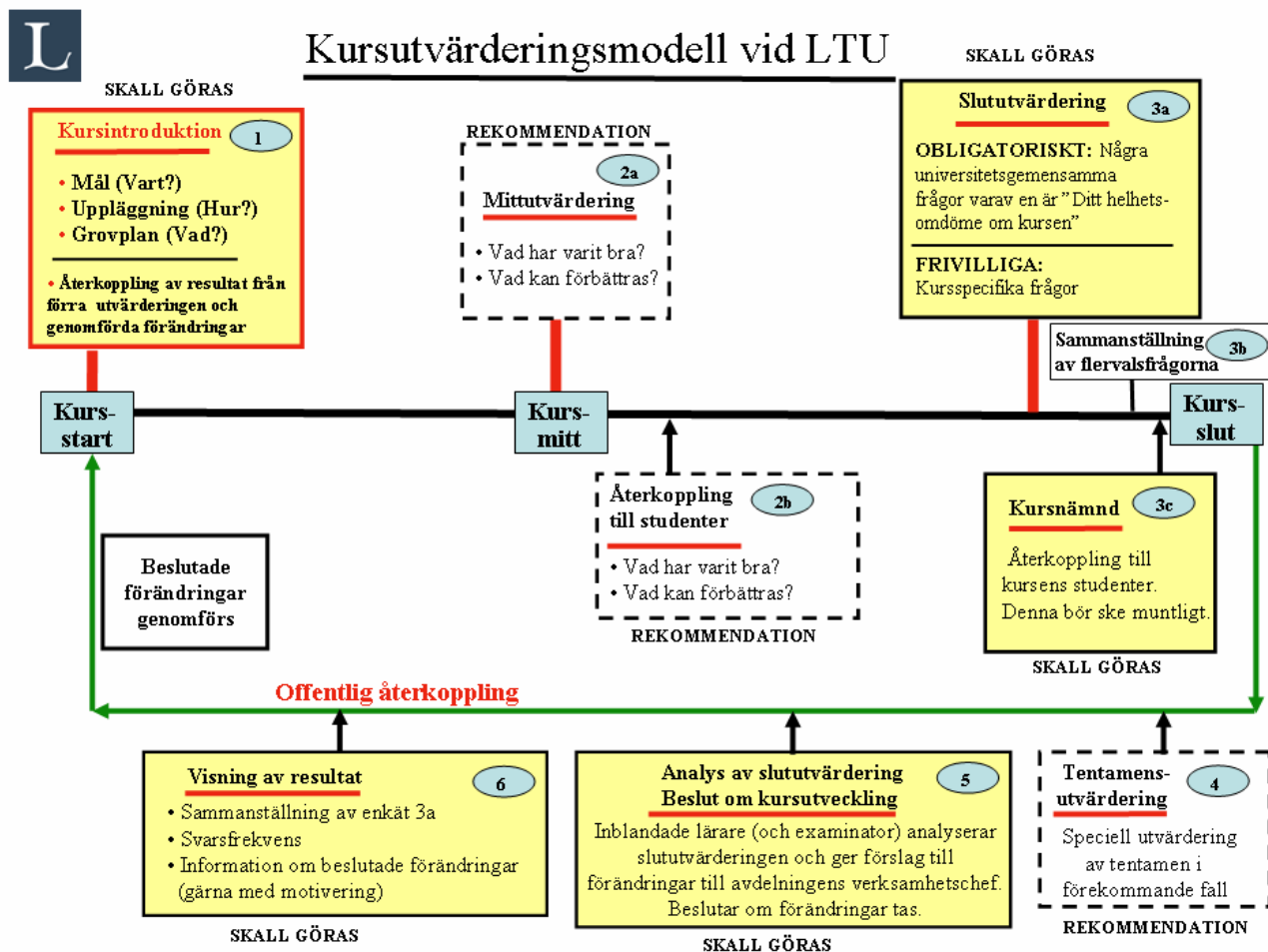
SFS. 1992:1434. Högskolelagen. Tillgänglig på Internet: <http://www.hsv.se>

SFS. 2001:1286. Likabehandling av studenter i högskolan Tillgänglig på Internet: <http://www.hsv.se>

Universitetsstyrelsen. (2000). Det skapande universitetet – en mötesplats för integrerat kunskapsbyggande. Mål och strategier 2001-2006 för Luleå tekniska universitet.

Universitetsstyrelsen. (2007). Vision, framtidsbild och övergripande mål - Luleå tekniska universitet 2007-2011. Luleå tekniska universitet år 2011 - ett ledande tekniskt universitet i Europa Tillgänglig på Internet: <http://www.ltu.se/omltu/2.6216/d6220/1.15174>

## Bilaga 1. Kursutvärderingsmodell vid LTU



## **Bilaga 2. Rektorsbeslut angående Kursutvärdering**

### **Rektorsbeslut angående Kursutvärdering**

**Protokoll nr 66, Dnr 264-03** Uppdraget att utveckla en gemensam kursvärderingsmodell för LTU. En uppdragsspecifikation (203-04-16) för projektet togs fram.

**Protokoll nr 185, Dnr 264-03** Kursutvecklingsmodellen fastställdes. Beslut om att testa modellen för fullt genomförande inom LTU ht 2004.

**Protokoll nr 112-04, Dnr 264-03** Kursutvärderingsmodellen fastställs. Beslut om implementering för Lp1 2004, fr.o.m. januaru 2005 inkluderas alla LTUs kurser.

**Protokoll nr 146-04, Dnr 1374** Projektspecifikation för implementeringen av kursutvärderingsmodellen fastställs. Utveckling av kursutvärderingsverktyg i Fronter.

**Protokoll nr 9-05 Dnr 496-05** Beslut om att inrätta kursutvärderingsansvarig på varje institution samt vilket ansvarsområde och arbetsuppgifter som funktionen inbegriper.

**Protokoll nr 141-05 Dnr 496-05** Beslut om prefektens ansvar för institutionens kursutvärderingar. Informationsmodul i Stugglan för översiktlig info om genomförda kurser och kursvärderingsresultat. Alla kursvärderingar publiceras oavsett svarsresultat. Möjlighet till alternativ kursvärdering vid få kursdeltagare – resultatet ska redovisas. Chefen för Utbildning och forskning blir systemägare för kursutvärderingar.

### Bilaga 3. Enkät 2007



*Kursutvärderingsprojektet*

## Enkät, LTUs kursutvärderingsmodell vt 2007

**Institution:** \_\_\_\_\_

**Funktion:**      Utbildningsledare                      Kursutvärderingsansvarig                      Koordinator

**Namn:** \_\_\_\_\_

**Besvara frågorna nedan utifrån att kursutvärderingen ska vara ett medel för kursutveckling för hög kvalitet i utbildningen.**

- **Kvalitetsbedömning**

Jag är nöjd med LTUs Kursutvärderingsmodell!

Instämmer helt	Instämmer delvis	Vet ej	Instämmer inte	Instämmer inte alls
----------------	------------------	--------	----------------	---------------------

Jag är nöjd med enkäterna!

Instämmer helt	Instämmer delvis	Vet ej	Instämmer inte	Instämmer inte alls
----------------	------------------	--------	----------------	---------------------

Jag är nöjd med verktyget i Fronter!

Instämmer helt	Instämmer delvis	Vet ej	Instämmer inte	Instämmer inte alls
----------------	------------------	--------	----------------	---------------------

Jag är nöjd med kursutvärderingsmodellen som ett medel för kursutveckling för kvalitet i utbildningen!

Instämmer helt	Instämmer delvis	Vet ej	Instämmer inte	Instämmer inte alls
----------------	------------------	--------	----------------	---------------------

- **För och nackdelar med hur kursutvärderingsmodellen fungerar i dag?**

- processen i kursvärderingsmodellen (kursintroduktion, mittvärdering, slutvärdering, sammanställning, kursnämnd)?

- att skapa enkäten?

- administration av kursvärderingsresultaten i verktyget samt publicering och arkivering?

- **Hur stor andel av institutionens kurser i Lp 3 utvärderades i Fronter?**
- **Hur stor svarsfrekvens hade respektive kurs som hade elektronisk kursvärdering?**
- **Används andra utvärderingsmetoder t ex pappersenkät, och vad är i så fall orsaken till att kursledaren valt denna metod?**
- **Vilka krav har du på ett ev nytt elektroniskt kursutvärderingsverktyg för LTU?**
- **Övriga förslag till utveckling eller förändring av kursutvärderingsmodellen?**
- **Övriga synpunkter**





