

# Krishantering

En beskrivning och jämförelse av två kommunala skolors krisberedskap samt dess implementering i det pedagogiska arbetet

Helen Moen  
Stefan Pettersson

Luleå tekniska universitet

Lärarytbildning  
Allmänt utbildningsområde C-nivå  
Institutionen för Utbildningsvetenskap

## **Förord**

Vi vill rikta ett varmt tack till de två skolor som har ställt upp och medverkat i vår undersökning. Ett extra stort tack till de lärare och rektorer som deltagit i vår enkätundersökning och intervjuer. Vi vill även rikta ett varmt tack till vår handledare Arne Forsman som givit oss bra handledning samt visat ett stort engagemang för vårt examensarbete.

## **Abstract**

Uppsatsens syfte var att beskriva kommunala skolornas krisberedskap samt hur denna implementeras i den pedagogiska verksamheten. För att besvara uppsatsens syfte har vi använt följande frågeställning; Hur är innehållet rörande skolornas krisberedskap/krisplan utformade? Får personalen någon utbildning/fortbildning i krishantering? Hur väl är personalen införstådd i den lokala krishanteringsplanen? Metoderna vi har valt att använda är intervju- och enkätundersökning. Undersökningsgruppen bestod av två skolor i Luleå kommun, en grundskola och en gymnasieskola. I vår undersökning har det framkommit att gymnasieskolan har en väl utarbetad krisplan och en särskild krisgrupp som utbildas kontinuerligt och dess uppgift är att leda och utforma skolans krisarbete. Den undersökta grundskolan har inte någon utarbetad krisplan eller särskild krisgrupp. Dock är det tänkt att skolans arbetsmiljögrupp ska leda krishanteringsarbetet vid en krissituation. Det förekommer inte heller någon kompetensutveckling i ämnet krishantering, vilket frångår arbetskyddsstyrelsen rekommendationer som säger att varje skola ska ha en dokumentation på hur skolan ska gå till väga vid kris och katastrofsituationer.

# Innehållsförteckning

Förord

Abstract

Innehållsförteckning

<b>Inledning</b> .....	<b>1</b>
<b>Bakgrund</b> .....	<b>2</b>
Historik.....	2
Förankring i styrdokument, skollagen och arbetsmiljölagen .....	5
Begreppsförklaring .....	6
Kris.....	6
Katastrof.....	7
Krisberedskap.....	7
Krishantering.....	7
Den traumatiska krisens fyra faser .....	8
Chockfasen.....	8
Reaktionsfasen .....	8
Bearbetningsfasen .....	9
Nyorienteringsfasen .....	9
Determinationer av kris.....	9
Krisanteringens betydelse .....	11
Krisantering med barn och ungdomar .....	12
Skolors krisberedskap.....	13
<b>Syfte</b> .....	<b>14</b>
Frågeställning .....	14
<b>Metod</b> .....	<b>14</b>
Ställningstagande .....	16
Enkät.....	16
Intervju .....	16
Urval .....	17
Bortfall .....	17
Procedur .....	17
Instrument.....	18
Analys av resultat .....	18
Avgränsning .....	19
Etik.....	19
<b>Resultat</b> .....	<b>20</b>
Undersökningsresultat av intervju .....	20
Sammanfattning av intervjureultat .....	22
Undersökningsresultat av enkät .....	23
Sammanfattning av enkätresultat .....	27
Sammanställning av enkät och intervju.....	28
<b>Diskussion</b> .....	<b>29</b>
Resultatdiskussion och slutsatser.....	29
Validitet och tillförlitlighet .....	33
Förslag till fortsatt forskning .....	34
<b>Källförteckning</b> .....	<b>35</b>
<b>Bilagor</b>	
Bilaga 1 – Intervjuguide	
Bilaga 2 – Enkätundersökning	

## **Inledning**

Vi har valt att fördjupa oss i ämnet krishantering med tanke på den föränderliga värld vi lever i. I dagens globaliserade värld reser människan allt mer vilket bidrar till att vi utsätts för allt större risker att drabbas av extrema händelser som exempelvis katastrofer. I Sverige levde vi länge med illusionen att svenskar är förskonade från katastrofer, något som kan ha att göra med att landet under nästan 200 år undansluppit krig. Sverige har inte heller drabbats av några omfattande naturkatastrofer förrän inträdet i det nya millenniumet (Weisæth & Mehlum, 1997 s.9). Detta synsätt har dock omkullkastats då vi under de senaste åren blivit delaktiga i allt större katastrofer som skett runt om i världen, antingen indirekt via medias rapportering eller som direkt drabbad. Estoniakatastrofen, diskoteksbranden i Göteborg, 11:e september attentaten mot USA samt tsunamikatastrofen i Sydostasien är händelser som berört oss djupt. Då dessa händelser drabbade många människor samt att flera svenskar omkom vid bland annat Estonias förlisning och tsunamikatastrofen, därför anser vi att det är viktigt som blivande lärare att ha god kunskap i krishantering. Detta är särskilt viktigt då skolorna är en mötesplats för många unga människor med skiftande kultur och bakgrund, vilket ökar risken att någon elev drabbas indirekt eller direkt av en yttre kris.

” Hur pratar man t.ex. om en klasskamrat som man inte vet lever eller är död och hur gör man med skolbänken och jackan som hänger kvar i korridoren? Ska man ha en minnesstund eller hur manifesterar man annars den kollektiva oron och sorgen?” (Internet 3).

Alla skolor kommer med stor sannolikhet att någon gång drabbas av en kris och det gäller att både skolan och personalen är väl förberedda på att hantera sådana krissituationer. Just denna mentala och praktiska förberedelse kan ha avgörande betydelse för hur elever och personal klarar av att hantera en uppkommen krissituation. För att få en väl fungerande organisation vid krissituationer anser vi att det behövs en utarbetad krisplan som fungerar som ett stöd och handledning men också redovisar en tydlig roll- och ansvarsfördelning. Vi tror också att det är viktigt att all personal på skolan är införstådd i krisplanen och dess innehåll för att kunna bemästra en krissituation.

## **Bakgrund**

Bakgrunden inleds med en historisk tillbakablick på krishanteringens utveckling fram till idag. Efter historiken följer en förankring i styrdokument, skollagen och arbetsmiljölagen, efter detta presenteras fyra centrala begrepp; kris, katastrof, krisberedskap och krishantering. Sedan följer en redogörelse över krisens fyra olika faser samt determinanter av kris. I bakgrunden behandlas också krishanteringens betydelse samt krishantering med barn och ungdomar. Som avslutning redovisas skolors krisberedskap.

## **Historik**

Människan drabbas av kriser under hela sin levnadstid. Kunskapen om hur man bemöter en människa som hamnat i kris är gammal. I alla kulturer och religioner finns det symboler och kunskaper för att möta kriser och katastrofer även om inte lydelsen är detsamma (Hammarlund, 2002 s.26). Tragedier, konflikter, oro och förvirring har ofta varit orsaken till att nya idéer och tekniker tagits fram för lösningar på uppkomna kriser. Krishantering började först praktiseras på organisationsnivå i krigsmakten och kyrkan (Jonsson, 2005 s.42-43). Fram till andra världskriget var de flesta psykiatriskt baserade interventionstekniker individuella. Inte förrän tiden för dagen D (den 6 juni 1944) hade militären lärt sig att bruka enkla psykiatriska interventionstekniker som baserades på omedelbarhet, närhet och förväntan, vilka utgör grunden för dagens hjälpinsatser. På stränderna kring Normandie fick grupper av soldater prata med neuropsykiatrikern Dr Glen Srodes rörande sina traumatiska upplevelser under invasionen. Srodes upptäckte då att personer som gavs möjlighet att ventilera sina upplevelser, blev ofta mer alerta och stridsberedda nästkommande dag. Enheter som inte hade tillgång till dessa ostrukturerade samtal led däremot av höga andelar av psykiatriska skador vilka eliminerade soldaternas möjligheter att återgå i tjänst. Gruppinterventionerna strukturerades för första gången av den israeliska armén under kriget i Libanon under början av 1980- talet. Israelerna upprättade kamratstödsorganisationer där soldaterna träffades och hjälpte varandra, vilket resulterade i att de psykiatriska stresstörningarna minskade med 60 procent bland de stridande enheterna (Jonsson, 2005 s.46-47).

Kyrkan har via sin helhetssyn på människans liv och användandet av ord, symboler, ritualer och riter för både glädje och sorg en lång tradition av psykosocialt omhändertagande. I den religiösa riten ändras tidsdimensionen från kronologisk till cyklisk. Religionens språk och

symboler, dess myter och riter gör att tiden inte går ifrån människan utan till honom/henne. Religionspsykologiska studier har visat att människans förmåga att bearbeta svåra situationer ökar med hjälp av riter och ritualer som är förankrade utanför människans känsloliv (Hammarlund, 2002 s.27-28). I kristen evangelisk själavård utgår man från det bearbetande samtalets positiva kraft. Kyrkan har lång erfarenhet och tradition av att människan behöver en pålitlig samtalspartner för att kunna identifiera sina djupaste behov. Hammarlund menar att det existentiella samtalet med en annan person, till exempel en präst, gör det möjligt att komma underfund med hur vi skall kunna hålla ihop oss själva när livet gått sönder (Hammarlund, 2002 s.31-32).

Under 1970-talet började kristterapi som metod att användas allt flitigare bland samhällsvetare och personer som arbetade professionellt med mentalhälsovård. Kristeori är enligt samhällsvetarna en begreppsmodell för förståelsen av mänsklig anpassning, så väl när det gäller familjedynamik som organisationsutveckling. Inom mentalhälsovården betraktas kristerapien både som en strategi för att förebygga psykiska störningar i samband med en kris och förhindra att folk läggs in på psykiatriska kliniker. Den fungerar även som modell för social rådgivning och motivering för självhjälpsprogram och utbildning av personal på mellannivå (Ewing, 1980 s.11). Krispsykoterapins intention är att den ska vara lättillgänglig och kortvarig. Individens ska inom ett dygn efter han/hon sökt hjälp erbjudas krispsykoterapi. Då disciplinen är en korttidsbehandling fastställs ofta en tidsgräns för behandlingen i syfte att öka och vidmakthålla individens motivation. Krispsykoterapien riktar sig inte enbart till den enskilde utan även till den drabbades familjer och sociala sfärer. Detta på grund av att kriser är kännbara för alla närstående personer. Ewing redogör att inom krispsykoterapien ”inriktar kristerapeuten från första början sina mest intensiva ansträngningar på att försöka utröna vilka förändringar i klientens liv som kom honom att söka hjälp just då” (Ewing, 1980 s.30). Förutom detta försöker man även hjälpa individen att utveckla ett bättre förhållningssätt, så kallad coping, när det gäller att ta itu med framtida problem och kriser (Ewing, 1980 s.27-31).

De första utförliga kristeorierna baseras på Erich Lindemann och Gerald Caplans kristerapeutiska arbete. Grunden för kristeorin har sitt ursprung i Lindemanns klassiska studie av sorgereaktioner från 1944, som redogör för bedömningen och behandlingen av 101 personer som alla nyligen hade upplevt en nära släktings död. Flertalet av dessa personer var offer eller nära släktingar till offer vid en svår nattklubbsbrand i Coconute Grove i Boston år

1942, då 500 personer omkom. Utifrån sin studie påvisade Lindemann att akut sorg var en ”normal reaktion på en smärtsam situation” (Ewing, 1980 s.17). Lindemanns arbete visade att normala sorgreaktioner var i allmänhet akuta, det var enkelt att iaktta när de inträffade och de varade endast en begränsad tid. Sorgreaktionerna följde ett förutsägbart förlopp som gick att dela in i specifika, urskiljbara stadier, vilka kunde medföra en allvarlig mentalsjukdom för den drabbade om inte adekvat behandling sattes in (Ewing, 1980 s.17). Lindemann trodde emellertid sig kunna dämpa sjukdomsförloppet genom att hjälpa individen att identifiera, förstå samt bemästra en psykiskt påfrestande situation. Lindemanns metod är föregångaren till dagens kristerapi och kom att benämnas preventivt ingripande. Syftet med detta ingripande var att förhindra allvarliga personlighetsstörningar eller mentalsjukdomar (Ewing, 1980 s.18). De första utförliga teorierna för kristerapi baseras på Lindemanns kollega Gerald Caplans teori från 1964 om *homeostas* – jämvikt. Enligt denna utsätts individen ständigt för situationer som hotar att rubba det bestående jämviktsmönstret för människans förmåga att kunna fungera emotionellt. Hoten har oftast kort varaktighet vilket gör det möjligt för individen att själv ordna upp situationen, genom att använda sina vanliga problemlösningsmetoder (Hammarlund, 2002 s 143). Dock förekommer det hot såsom att förlora en närstående, få en ny medlem i familjen, förlora arbetet, förändrad arbetssituation eller hot mot familjens integritet. Dessa kan vara så överväldigande för individen att denna inte klarar av att lösa situationen med invanda problemlösningsmetoder och enligt Caplan är det detta som utlöser en kris för individen (Ewing, 1980 s.19-20).

Wikström (2004) förklarar hur utsatta vi människor är i dagen samhälle och framhåller att,

”...varje morgon när människor reser till arbetsplatsen utsätter de sig för risken att drabbas av en trafikolycka. Varje gång man gör en affärsresa finns ett riskmoment inbyggt. Varje arbetsplats måste räkna med att kriser av olika slag kommer att inträffa. Därför gäller det att upprätthålla en hög beredskap för att ta hand om dessa kriser för att skydda de människor finns i företaget och dess närhet” (Wikström, 2004 s.87).

Sådan hög beredskap var inte prioriterat i Sverige förrän den tragiska bussolyckan i Bergen, 1988 inträffade, då 16 skolbarn och vuxna från Kista omkom. Händelsen kom att åskådliggöra det svenska samhällets bristande krisberedskap och stödinsatser för de överlevande och efterlevande. Efter denna tragiska händelse blev det högsta prioritet i Sverige att utbilda, initiera och organisera krisgrupper i form av beredskapsgrupper som kunde möta

nya uppkomna krissituationer (Weisæth & Mehlum, 1997 s.12-13). Skolans krisarbete med krisplaner kom att aktualiseras i samband med att Skolverket utvärderade skolans funktion efter den tragiska diskoteksbranden i Göteborg 1998. Granskningen visade att krisplaner är till stor hjälp när något svårfattligt eller till och med tillsynes ofattbart inträffar (Internet 3).

## **Förankring i styrdokument, skollagen och arbetsmiljölagen**

I detta avsnitt redovisas rektorernas roll i skolans krishanteringsarbete med utgångspunkt i Lpf 94 och Lpo 94, samt arbetsskyddsstyrelsens krav på hur skolans krisstöd ska organiseras.

Enligt 1994 års läroplan för de frivilliga skolformerna (Lpf 94) samt läroplanen för det obligatoriska skolväsendet, förskoleklass och fritidshem (Lpo 94) är rektorn som pedagogisk ledare och chef ansvarig för utformningen av skolans arbetsmiljö. Rektorn ska även ansvara för att undervisningens upplägg, innehåll och arbetsformer anpassas efter elevernas skiftande behov och förutsättningar. Elevvårdsarbetet ska utformas så att elever med särskilt stöd får den hjälp de behöver (Lpf 94 s.15). Skolan skall även fungera som ett stöd för familjerna i dess ansvar för barnens fostran och utveckling. Därför skall skolans arbete ske i samarbete med hemmen (Lpo 94 s.7).

I överensstämmelse med arbetsskyddsstyrelsens allmänna råd om tillämpning av föreskrifterna om första hjälpen och krisstöd 7§ (AFS: 1999:7) ska chefer och arbetsledande personal ha så pass goda kunskaper om krisstöd att de kan planera och organisera krishanteringen på arbetsplatsen på ett lämpligt sätt. Författningssamlingens 5§ framhåller att varje arbetsplats skall ha den beredskap och de rutiner för förstahjälpen och krisstöd som behövs med hänsyn till verksamhetens art, omfattning och särskilda risker. Det är också angeläget att alla anställda känner till hur krisstödet är organiserat och anordnat på arbetsplatsen. Enligt 5§ (AFS: 1999:7) lydelse är det viktigt att eleverna informeras om hur krisstödet är ordnat på skolan. Arbetsmiljöverkets föreskrifter rörande första hjälpen och krisstöd framhåller att det på varje skola skall finnas en beredskap för krisstöd till elever och personal (Internet 3). I enlighet med AFS: 1999:7 ska det också säkerställas att arbetstagarna känner till hur första hjälpen och krisstödet är organiserat på arbetsplatsen (Internet 1).

## Begreppsförklaring

Under denna rubrik definierar vi och ger en förklaring till några centrala begrepp som kris, katastrof, krisberedskap och krishantering vilket berör denna undersökning.

Andersson och Ingemarsson beskriver att kriser och katastrofer är situationer då människor känner stort behov av hjälpinsatser och krishantering, då många har svårt att orientera sig efter det som inträffat. Livsvillkor som man tar för givet kan dramatiskt och plötsligt ha ryckts undan. Händelser som kan leda till sådana kris- eller katastrofsituationer kan vara; olyckor, hot, våld/terror, övergrepp, personliga tragedier, konflikter och förändringskriser med mera (Andersson & Ingemarsson, 1994 s.16).

### Kris

Cullberg definierar kris på följande sätt; ”ordet kris kommer från det grekiska krisis och betyder egentlig avgörande vändning, plötslig förändring, ödesdiger rubbning” (Cullberg, 2006 s.15). En kris är ett temporärt tillstånd av kaos och desorganisation enligt Nilzon (2004). Det kan även kännetecknas som oförmåga att hantera situationen som uppstått. Kriser kan också uppkomma då flera problem uppstår och måste lösas samtidigt (Nilzon, 2004 s.8). Birkehorn beskriver en kris som ”ett tillstånd av ordlöshet som utlöses av en viss händelse” (Birkehorn, 1998 s.7). Birkehorn betonar att alla människor som går igenom en kris av något slag kommer att genomgå krisens olika steg, chockfasen, reaktionsfasen, bearbetningsfasen och nyorienteringsfasen. Dessa steg kommer att ta olika tid att genomgå beroende på krisens omfattning. Även personer som är närstående och inte direkt är drabbade kommer också att genomgå krisens olika faser (Birkehorn, 1998 s.7). I boken *Kris och katastrof* redogör Andersson och Ingemarsson sin syn på en krissituation som,

”en yttre händelse av en sådan art att vi upplever att våra liv, vår trygghet, vår sociala identitet och våra livsmål är allvarligt hotade. Krisen innebär en situation där våra tidigare erfarenheter och reaktionssätt inte är tillräckliga för att vi ska bemästra situationen” (Andersson & Ingemarsson, 1994 s.14).

Wikström behandlar i sin bok *När livet går sönder* två kategorier av kriser, traumatiska kriser/yttre kriser och förändringskriser. Förändrings- eller utvecklingskriser är något vi alla har och kommer att stöta på. En människas uppväxt består av en rad olika förändringskriser som är nödvändig för att man ska utvecklas från barn till tonåring samt slutligen till vuxen

kvinnor eller män. Wikström beskriver en traumatisk kris som en ”oväntad eller plötslig yttre händelse av en så stor omfattning och av en sådan art att vi upplever hela vår fysiska existens, vår sociala identitet, vår trygghet och våra livsmål vara allvarligt hotade” (Wikström, 2004 s.15). Till denna kris tillhör katastrofer, olyckor, dödsfall med mera. Det är just denna typ av kris som vårt arbete kommer att beröra.

### **Katastrof**

Enligt Nationalencyklopedin så är en katastrof en ”mycket stor olycka med omfattande materiell förödelse eller vilken man har svårt att tänka sig ett återställande eller en fortsättning” (Internet 2). Andersson och Ingemarsson definierar ordet så här; ”Katastrof innebär att samhällets resurser inte är tillräckliga för att skydda och rädda liv, egendom och miljö och därmed extraordinära insatser och samordnade insatser är nödvändiga” (Andersson & Ingemarsson, 1994 s.14). Dyregrov framhåller att ”en katastrof är något som rör många människor, till exempel en olycka där många skadas eller omkommer” (Dyregrov, 1997 s.9).

### **Krisberedskap**

Sievertson menar att det viktigaste arbetet för att kunna hantera en krissituation grundläggs redan innan en händelse inträffar. Detta förberedande arbete kan vara utbildning av personal samt tydliggöra ledningens ansvar. Sievertson framhåller vikten av att ha en klar arbetsfördelning och instruktioner för hur man handlar vid olika akuta situationer då det är svårt att förutsäga en krissituations omfattning och karaktär (Sievertson, 1996 s.11-12).

### **Krishantering**

Målet med krishantering enligt Jonsson är att det ska vara som en emotionell första hjälp för den krisdrabbade individen. Detta kan med andra ord beskrivas som ett praktiskt utövande av psykologisk skadebegränsning (Jonsson, 2005 s.72). Specifika mål med krishantering kan vara:

1. ”Stoppa den akuta processen där psykologisk nedbrytning kan sägas symbolisera krisstillståndet.
2. Stabilisering av kognitiva och affektiva processer.
3. Hantering av akuta symtom på psykologiska distress och funktionsstörningar.
4. Återupprättande av enskilda användbara funktioner eller tillhandahålla assistans med att få fortsatt akut hjälp eller vård.” (Jonsson, 2005 s.72)

Wikström framhåller tydligt att krishantering inte handlar om att hitta en modell eller en metod som kan fixa/lösa en kris eller katastrof. Krishantering enligt Wikström betyder att ”våga vara medmänniska, att välja att vara närvarande och att göra vad man kan för någon annan när hans eller hennes liv gått sönder” (Wikström, 2004 s.85-86).

## **Den traumatiska krisens fyra faser**

Sievertson definierar en traumatisk kris som ”individens psykiska reaktion vid en yttre händelse av sådan art och grad att individen upplever sin fysiska existens, sociala identitet och trygghet eller andra livsmål allvarligt hotade” (Sievertson, 1996 s.24). Cullberg beskriver krisförloppet som fyra naturliga faser som överlappar och avlöser varandra utan skarpa gränser. Dessa är chockfasen, reaktionsfasen, bearbetningsfasen samt nyorienteringsfasen. De fyra olika faserna har alla sitt karakteristiska innehåll och behandlande problem (Cullberg, 2006 s.142). Birkehorn framhåller att dessa fyra faser är något alla människor går igenom vid en kris, oavsett vad som har utlöst krisen. Birkehorn beskriver att vissa människor kan gå igenom krisfaserna på tre sekunder, medan andra kan det ta flera år, bland annat beroende på den utlösande händelsens dimension (Birkehorn, 1998 s.7).

### **Chockfasen**

Chockfasen varar från ett kort ögonblick till ett par dygn. Under chockfasen avskärmar sig individen från verkligheten. Den drabbade kan till det yttre verka välordnad men under ytan råder kaos menar Cullberg. En del personer kan under denna fas uppträda mycket avvikande, genom att exempelvis skrika, riva sina kläder eller ligga helt tyst och orörlig så att de verkar paralyserade så kallad affektiv stupa (Cullberg, 2006 s.143-144). Personer som drabbats av chockfasen bör snarast tas därifrån. För att lyckas med detta ska man inge trygghet och på ett mjukt sätt hjälpa den drabbade. De som behandlar människor i chocktillstånd ska våga ta ögonkontakt samt visa omsorg och vänlighet. Varm dryck är också bra att erbjuda. Det är även viktigt att inte vara verbalt påträngande och inte tvinga den drabbade att prata av sig menar Sievertson (Sievertson, 1996 s.27).

### **Reaktionsfasen**

Reaktionsfasen utgör tillsammans med chockfasen den akuta krisen. Reaktionsfasen startar då den drabbade börjar inse vad som hänt eller ska hända, efter att ha försökt förtränga

situationen. Det slående under denna fas enligt Cullberg är den drabbades försök att finna någon mening i den kaotiska situationen. Frågor som ”varför” kan upprepas konstant liksom klagan över hur absurt och orättvist det är att detta skulle drabba just mig (Cullberg, 2006 s.144). Wikström beskriver att mycket psykisk energi går åt i reaktionsfasen, på grund av att individen intensivt bearbetar det svåra som har hänt (Wikström, 2004 s.38). Den drabbade är ofta rastlös, orolig eller impulsdriven i denna fas. Under reaktionsfasen är omgivningens bemötande viktig, det är den som ska hjälpa den drabbade genom att lyssna och visa sig intresserad så att personen i fråga börjar prata om sina känslor och reaktioner (Sievertson, 1996 s.28).

### **Bearbetningsfasen**

Under denna fas redogör Cullberg att individen återigen börjar blicka framåt, istället för att som tidigare varit totalt uppsluppen av traumat och det förgångna. Olika så kallade försvarsmekanismer avtar allt mer och för personer med kroppsskada eller kronisk sjukdom fungerar bearbetningsfasen som en prövotid för att lära sig att leva med ett handikapp. Individens tidigare uppvisade symtom och beteendestörningar avtar allt mer, vilket gör det möjligt för personen ifråga att ta till sig nya influenser och återuppta gammal hobbys och aktiviteter (Cullberg, 2006 s.152).

### **Nyorienteringsfasen**

Nyorienteringsfasen som är den sista av de fyra faserna. Under denna fas lever individen med det förgångna som ett ärr som alltid kommer att finnas kvar, men det förgångna behöver inte hindra livskontakten menar Cullberg. Individen har funnit nya intressen och nya relationer. Han har också lyckats återupprätta den skadade självkänslan och bearbetat de svikna förhoppningarna genom att försona sig med det som skett (Cullberg, 2006 s.154).

### **Determinationer av kris**

Barn och ungdomar drabbas av sorg på liknande sätt som vuxna och starka reaktioner på den inträffade förlusten uttrycks i olika former och innehåll. Hos barn och ungdomar varierar dessa reaktioner beroende på ålder och mognad (Gyllenswärd, 1997 s.18). Enligt Edvardsson (1985) förklarar Cullberg att det är högst individuellt hur individen genomgår och hanterar en kris. Detta beror på en rad olika faktorer som påverkar individens krishantering. Cullberg

definierar fyra faktorer på psykologiska krissituationer, första är den utlösande situationen, andra faktorn som belyses är den inre privata betydelsen av det inträffade samt individens livshistoria. Den tredje faktorn är den aktuella livs- och utvecklingsperioden individen befinner sig i. Den fjärde och sista faktorn är de sociala förutsättningarna och individens familjesituation (Edvardson, 1985 s.16). Gyllenswärd belyser en rad olika faktorer som påverkar hur barn och ungdomars sörjer och reagerar vid en svår förlust. Dessa faktorer är:

- ”Ålder
- Personlighet
- Intellektuell mognad, dvs barnets förmåga att förstå det inträffade
- Psykisk mognad
- Den utvecklingsfas som barnet befinner sig i
- Tidigare starka upplevelser och förluster samt hur dessa bearbetats
- Barnets behov av och tidigare relation till den som har dött
- Relation till den efterlevande föräldern/föräldrarna
- Den efterlevande förälderns/föräldrarnas egen sorg
- Vilket stöd barnet får av föräldrar och andra i omgivningen
- Barnets förmåga att prata öppet om det som inträffat och familjens förmåga att uttrycka känslor och tankar.
- Stabilitet och kontinuiteten i familjen, dvs huruvida barnet behöver hantera andra stora förändringar i livet samtidigt som det påbörjar sitt sorgearbete” (Gyllenswärd, 1997 s.18-19)

Enligt Birkehorn är det viktigt att ha kännedom om dessa faktorer vid krishantering. Dels på grund av att man som hjälpare ofta utsätter sig själv för den krisdrabbade människans sorg, ilska och ångest vid det efterföljande hjälparbetet (Birkehorn, 1998 s.47). Men också för att medvetenheten ”kan göra att man klarar en kris eller kan hjälpa någon i en kris på ett bättre sätt” (Birkehorn, 1998 s.8).

Edvardson beskriver att individens känslomässiga och intellektuella utveckling oftast följer den biologiska åldern och utefter den utvecklas förmågor och erfarenheter. Barn yngre än två år har svårt att förstå vad död innebär (Edvardson, 1985 s.36). I denna ålder har de en konkret syn på döden och har därför svårt att förstå döden som något slutgiltigt där alla livsfunktioner upphör. I åldern två till sex år börjar barn att utforma tankar kring döden, så som att döden kan undvikas eller upphävas. Även barn i förskoleåldern har svårt att förstå dödens innebörd och därför kan reaktioner från barnet utebli vid lämnande av ett dödsbud (Dyregrov &

Raundalen, 1995 s.61). De har även en sämre förmåga att beskriva olika känslor jämförelse med äldre barn (Dyregrov, 1990 s.14). När barnet uppnår sju år så kommer synen på döden att förändras till något "levande", en gestalt. Denna syn på döden kommer så småningom att övergå till konkret tänkande och barn börjar förstå att döden är en realitet. Många saknar dock fortfarande förståelsen att döden är något som drabbar alla (Hammarlund, 2002 s.153). Barnet frångår nu också sitt egocentriska tänkande och blir bättre att sätta sig in och förstå andras perspektiv (Dyregrov, 1990 s.15). Vid nio års ålder börjar de kunna se mer logiska och rationella förklaringar till det som inträffat. Förståelsen att döden är oåterkallelig och att vi ska alla dö en dag har nu etablerats. Att möta döden är mycket svårt i denna ålder då de saknar de intellektuella redskapen för att klara av den starka upplevelsen som de kan se och förstå. Barnet orkar därför inte med sin sorg mer än korta stunder (Gyllenswärd, 1997 s.21-22). När barnet kommer upp i tonåren framhåller Dyregrov att deras reaktioner mer och mer liknar de vuxnas. Tonåringar inser dödsfallets långsiktiga konsekvenser och försöker se den djupare meningen med vad som skett (Dyregrov & Raundalen, 1995 s.61- 62). Under tonåren sker många förändringar på det biologiska, psykologiska och sociala området. Ungdomarna börjar nu söka sin egen identitet, kroppsmedvetenheten ändras och under denna period börjar de att frigöra sig från sina föräldrar. De blir ofta upptagna av existentiella frågor vilket kan förstärkas i en krissituation (Dyregrov, 1990 s.15-16 & 43ff). Tonåringar kan ibland vara så upptagna med de förändringar som sker inom dem att de tar och kapslar in sig i sin sorg, om det inte finns plats eller förmåga att kunna bearbeta sorgen. Detta kan leda till att individen blir inåtvänd, deprimerad och även tankar på självmord kan förekomma, då i form av önskan och längtan till en återförening med den bortgångne (Gyllenswärd, 1997 s.22-23).

### **Krishanteringens betydelse**

Vid en djup krissituation kan människan drabbas så hårt att han eller hon inte kan ta sig ur situationen på egen hand. Enligt Hammarlund kan vem som helst hjälpa en människa i kris då det ofta räcker med att bara lyssna och vara medmänniska. Dock kräver detta att den hjälpande personen är i psykisk balans och inte själv är i behov av stöd (Hammarlund, 2002 s57ff). Hur människan hanterar en kris är väldigt individuell och utgången beror på determinationen av krisen som till exempel individens personliga egenskaper, psykologiska tillstånd, fysiska kapacitet och personens dagsform. Birkehorn menar att människan har

lättare att klara av en krissituation eller att hjälpa andra vid en krissituation om man är medveten om dessa faktorerers betydelse (Birkehorn, 1998 s.8-9).

Vid kriser och katastrofer kan berörda människor få svårt att orientera sig men det kan också leda till svårhanterade livsförändringar. Därför är krishantering av stor betydelse under det första dygnet. Det är också viktigt att de drabbade får chans att samtala med sakkunniga personer som kan hjälpa individen att klara av förändringen, eller lotsa honom/henne tillbaka till livet innan krisen/katastrofen inträffade (Nilzon, 2004 s.7-9). Om barn är involverade i en katastrof eller kris är det viktigt att de informeras om vad som hänt på ett sådant sätt att de känner sig sedda och delaktiga, eftersom detta handlande ökar barnets trygghet och dämpar dess ångest (Hammarlund, 2002 s.164).

### **Krishantering med barn och ungdomar**

Några enkla riktlinjer som Hammarlund tar upp angående krishantering med barn är att ge ärlig och öppen information. Denna information ska ges utifrån barnets ålder och utveckling, samt möjliggöra att barnet får tid att ställa frågor för att på så sätt kunna bearbeta krisen kognitivt. Abstrakta förklaringar om döden skall inte användas. Den vuxne skall inte vara rädd för att visa sina känslor för barnet utan detta kan istället vara något som kan underlätta för barnets egen krishantering och göra förlusten verklig och därmed mer hanterbar. Det är även viktigt att låta barnet få sörja (Hammarlund, 2002 s.156). Hammarlund framhåller även att man ska ta till vara på barns rättigheter i krisen:

- ”Barn skall ha anhörigstatus och får inte ges en biroll i vuxenvärldens agerande.
- Barn har rätt till ett språk som de förstår.
- Barn har rätt att få bestämma uttrycksmedel för sorgen.
- Barn skall ha tillräcklig tid och tillräckligt utrymme.
- Barn skall få delta vid bisättningar/visning som är tillräta lagd för dem.
- Barn har de största rättigheterna, eftersom det är de som skall leva längst med upplevelsen av krisen som en del av sitt liv.” (Hammarlund, 2002 s.157-158)

När en individ finner sig i en kris kan han/hon omedvetet börja använda sig av försvarsmekanismer för att skydda sig själv. De tidiga försvarsmekanismerna träder in då individens medvetna jag inte kan lösa den uppstådda situationen. Birkehorn beskriver några av de tidiga försvarsmekanismer som kan yttra sig vid kriser, dessa är bland annat projektion,

förnekande, regrediering och splittring. Projektion innebär att individen fransäger sig ansvaret för den uppkomna situationen och riktar detta mot någon annan för att på så sätt frita sig själv från skuld och besvikelse. En annan försvarsmekanism som är mycket vanlig i krissituationer är förnekelsen då individen skjuter ifrån sig den icke hanterbara situationen så kraftigt att den upplevs som om den inte har existerat. Birkehorn anser att det är lika viktigt att ha förståelse och kunskap om försvarsmekanismerna som att ha kunskaper om krisfaserna, då dessa ofta yttrar sig samtidigt. Hon framhåller också att det enda man kan göra är att vara uppmärksam och lyhörd på dessa försvarsmekanismer. Detta försvar skall inte raseras utan omgivningen ska vänta på att individen själv ber om hjälp eller är mottaglig till att ta itu med problemet (Birkehorn, 1998 s.56-57).

### **Skolors krisberedskap**

Skolan är en av de största och kanske mest sårbara institutionerna i landet då många av eleverna befinner sig i en känslig ålder. Vid en kris eller katastrof som berör någon eller någon i skolan påverkas hela skolan, såväl personal som elever (Nilzon, 2004 s.48). Andersson och Ingemarsson framhåller att en krissituation i skolan förhindrar läraren att på ett godtagbart sätt utföra sina uppgifter som att undervisa sina elever. Även eleverna förhindras i sitt lärande i en krissituation då de inte på ett godtagbart sätt kan bedriva sina studier. Skolan har för att kunna fullgöra sina uppgifter därför ett ansvar att kunna hantera och bearbeta kriser och katastrofer i skolan. Skolan måste därför förbereda sig inför de svåra situationer som krishantering kan innebära genom att upprätta en krisorganisation och en krisplan (Andersson & Ingemarsson 1994 s.15). Enligt arbetskyddsstyrelsen föreskrifter framhålls att alla skolor är skyldiga att utarbeta en krisplan där den väsentliga informationen skall vara dokumenterad angående hur skolan som institution skall gå till väga vid kris-katastrofsituationer (Internet 1). Skolorna får själva fritt utforma och anpassa krisplanen utefter egna lokala förutsättningar och behov, dock bör den innehålla vissa väsentliga delar i tillvägagångssättet då en kris eller katastrof inträffar (Nilzon, 2004 s.48). Enligt arbetskyddsstyrelsen innehåller en krisplan ofta "...namn på deltagare i krisgruppen, i vilka situationer ska de samlas, vem som bestämmer då krisgruppen ska samlas, handlingsplaner för olika krissituationer, checklistor samt råd och riktlinjer för barnens krisarbete" (Internet 3). Nilzon framhåller att "krisplaner inneburit en betydlig effektivisering av skolors och institutioners krishantering", då det gäller:

1. ”Kompetens hos stödpersonal
2. Bättre information till alla berörda
3. Undvikande av kaos och förvirring
4. Rutiner för krishantering
5. Rutiner för dödsrunor, minnesstunder och flaggning
6. Bättre massmediahantering
7. större trygghet för alla” (Nilzon 2004 s.51)

Krisplanen skall vara flexibelt utformad så att den lätt kan anpassas efter den specifika olyckan eller krisen. Den skall även vara lättläst och lättförståelig för att berörda ska kunna ta till sig texten under stark stress i den svåra situation som uppstått. Krisplanen ska inte ses som ett pappersdokument som göms i en pärm och sedan glöms bort, utan den skall hela tiden uppdateras och hållas aktuell (Andersson & Ingemarsson 1994 s.26). Birkehorn framhåller att det inte går att förutse eller att förhindra krissituationer av olika slag men man kan vara förberedd att hantera kommande kriser genom utbildning i krishantering samt upprättandet av en krisorganisation (Birkehorn, 1998 s10-11).

## **Syfte**

Uppsatsens syfte är att beskriva kommunala skolornas krisberedskap samt hur denna implementeras i den pedagogiska verksamheten.

## **Frågeställning**

1. Hur är innehållet rörande skolornas krisberedskap/krisplan utformade?
2. Får personalen någon utbildning/fortbildning i krishantering?
3. Hur väl är personalen införstådd i den lokala krishanteringsplanen?

## **Metod**

Under denna rubrik redovisas vårt tillvägagångssätt samt ställningstaganden av metoder, urval, procedur, instrument och analys av resultat. Även arbetets avgränsningar samt etiska förhållningssätt tas upp.

Denna undersökning inleds med att vi sätter oss in i tidigare forskning samt litteratur rörande vår undersökning. Litteraturstudien har genomförts för att ge underlag för området krishantering och tonvikten i vårt arbete är den genomförda undersökningen. För att besvara uppsatsens syfte och frågeställning har vi dessutom använt oss av metoderna enkät och intervju (se bilaga 1 och 2). Då vi använder oss av tre metoder, litteraturstudie, enkätundersökning samt intervju kommer en metodtriangulering av dessa tillvägagångssätt att ske. Den kvalitativa metoden används för att erhålla goda kunskaper i ämnet krishantering genom intervjuer och litteraturstudie. Patel och Davidsson menar att kvalitativa undersökningar är ett bra instrument för att skaffa fram en djupare kunskap rörande en företeelse (Patel & Davidsson, 2003 s.118). Intervjun som genomfördes bestod av låg grad av standardisering vilket innebär till exempel formulering efter den intervjuades språkbruk och anpassning av ordningen på frågorna under intervjuens gång. Intervjun bestod till stor del av ostrukturerade frågor då de flesta av frågorna hade ett öppet svarsalternativ, men intervjun kan även ses som strukturerad då undersökningen enbart behandlade ett fast ämne så som krishantering (Trost, 2005 s.19ff). Backman (1998) anser att man som forskare dock bör beakta farorna med att tro att det är enkelt att genomföra en kvalitativ undersökning. Backman framhåller att det ställer stora krav på att den eller de som exempelvis tänker genomföra intervjuer är tränade för uppgiften. Då instrumentet ofta är ostrukturerat, vilket kan föra med sig felkällor i arbetet om intervjuaren inte är observant (Backman, 1998 s.53). Enkätundersökningen är kvantitativ med kvalitativa inslag. Den kvantitativa infallsvinkeln medför att vi kan få svar på frågor som till exempel ”hur vanligt” och ”hur ofta” personalen fortbildas i ämnet krishantering, det kvalitativa inslaget gör det möjligt att erhålla förståelse och finna mönster (Trost, 1994 s.22). För att konstruera enkäten utgick vi från Trosts modell gällande attityds- eller åsiktsfrågor. Modellen går ut på att enkätfrågorna är utformade på ett sådant sätt att den svarande ombeds ta ställning till ett par påståendesatser och ange i vilken omfattning han eller hon instämmer. Det vill säga; instämmer helt, instämmer delvis, instämmer inte, instämmer inte alls och vet ej (Trost, 1994 s.64). När vi utformade enkätfrågorna och intervjuguiden utgick vi ifrån AFS 1999:7 som säger att alla skolor ska ha en krisplan och rutiner för krisstöd (Internet 3). Vår enkät och intervju bygger på Trosts båda böcker, *Enkätboken* (2001) och *Kvalitativa intervjuer* (2005) samt Denscombes *Forskningshandbok* (2000). Uppsatsens formalia grundar sig på Backmans bok *Rapporter och uppsatser* (1998).

## **Ställningstagande**

Här nedan kommer vi att presentera de ställningstaganden vi har gjort vid valet av metod, enkät och intervju.

### **Enkät**

Ställningstaganden till varför vi har valt att använda oss av enkät beror på metodens fördelar. Denscombe framhåller bland annat att enkäten kan ge en mängd forskningsdata för en relativt liten kostnad i form av material och tid med mera. Enkäten ger även standardiserade svar då alla respondenter får exakt samma frågor. Vidare menar han att möjligheten att data påverkas av interpersonella faktorer är liten. Att använda sig av enkätundersökning kan även ha sina nackdelar. Dessa nackdelar kan vara att förkodade frågor kan snedvrída resultatet så att de snarare speglar forskarens än respondentens sätt att uppfatta saker och ting, så kallad bias. Om forskaren inte är delaktig vid besvarandet av enkäten kan svarsfrekvensen bli dålig. Ofullständiga eller dåligt ifyllda svar är mycket vanligt förekommande i enkätundersökningar. Om många missuppfattar frågan så är inte bara tillförlitligheten utan också då validiteten låg (Denscombe, 2000 s.128).

### **Intervju**

Motivet till att vi valt att använda oss av intervju beror också på dess fördelar. Metodens fördelar är att det från den intervjuades synvinkel finns ett medgivande att delta. En annan styrka i att använda sig av intervjuer som instrument är att den kan göras flexibel vilket möjliggör justeringar under intervjuens gång av till exempel undersökningsriktning. En hög svarsfrekvens är garanterad om intervjun med urvalet av intervjupersoner är bestämd på förhand. Validiteten är hög därför att data kan kontrolleras under tiden som information samlas in (Denscombe, 2000 s.161ff). En intervju via bandupptagning kan även innebära nackdelar därför att databehandlingen är en krävande process då det inspelade materialet ofta är av stort omfång och kräver omfattande bearbetning (Trost, 2005 s.54). Det är vid en intervju svårt att uppnå full objektivitet vilket kan inverka på tillförlitligheten (Denscombe, 2000 s.161ff).

## **Urval**

Undersökningsgruppen bestod av två skolor i Luleå kommun, en grundskola samt en gymnasieskola. Orsaken till att vi har valt att närmare undersöka just en grund- och gymnasieskola beror på vår profilering. Urvalet av skolor skedde slumpmässigt, men riktat så till vida att en skola från respektive kategori valdes ut. I samband med att vi kontaktade skolornas rektorer för att få ett godkännande för att genomföra vår undersökning fick vi även information om intervju personer med god insikt i skolans krishantering. Vid kontakt med dessa förklarade sig två representanter från gymnasiet villiga att medverka och på grundskolan ställde rektorn upp som intervju person. Därefter genomfördes intervjuerna med dessa personer. Valet av intervju personer skedde på så sätt slumpmässigt. Enkäterna delades ut till den personal som befann sig på skolan då undersökningen genomfördes, på så sätt har urvalet av enkät personer också skett slumpmässigt. Varför vi valde dessa undersökning personer och undersökningsgrupper grundar sig på vårt syfte samt problemformulering.

## **Bortfall**

Totalt delades 60 enkäter ut, varav 30 enkäter på vardera skola. Av de utdelade enkäterna på gymnasieskolan så deltog 27 personer, bortfallet blev 3 enkäter. På grundskolan var det 15 personer som deltog i undersökningen, bortfallet blev 15 enkäter. Det totala bortfallet av de 60 utdelade enkäterna blev 18 enkäter. Då enkäten var utformad på ett sådant sätt att enkätdeltagarna hade möjlighet att inte ta ställning genom svarsalternativet ”vet ej”, har vi redovisat detta som ett internt bortfall vid respektive fråga i enkätundersökningen.

## **Procedur**

Vi har använt oss av litteraturstudie, kvalitativ intervju samt kvantitativ enkätundersökning. Undersökningen inleddes med att söka relevant bakgrundsmaterial, från skriftliga källor och från Internet. När detta material bearbetats konstruerade vi enkätfrågor och en intervjuguide för att kunna besvara syftet med uppsatsen.

En första kontakt gällande vår undersökning etablerades i ett personligt möte med rektorena på respektive skola. Rektorena gav oss klartecken att genomföra vår undersökning bestående av enkät och intervju. Detta är i enighet med Trost, som framhåller vikten av att rektorn

informerar av forskaren angående den tilltänkta undersökningen bland personalen. Trost påpekar att rektorns samtycke kan vara avgörande för undersökningens genomförande (Trost, 2005 s.104). Efter rektorernas godkännande genomfördes undersökningen. Undersökningen inleddes med intervju av de utvalda intervjupersonerna. På gymnasieskolan genomfördes intervjun med två personer med insikt i skolans krishantering och på grundskolan utfördes intervjun med skolans rektor. Intervjun genomfördes enligt Trosts rekommendationer, då han framhåller att den intervjuade ska känna sig trygg i miljön och denna plats ska vara så ostörd som möjligt och utan åhörare. Därför har vi låtit intervjupersonen själv få välja tid och plats för intervjun, allt för att minimera individens känslor av underläge (Trost, 2005 s.44). Intervjuerna genomfördes med två intervjuare samtidigt. Intervjuerna dokumenterades med hjälp av en bandspelare. Fördelarna med detta enligt Trost är att två samspelade intervjuare kan utföra en bättre intervju, då två personer kan kartlägga en större informationsmängd och förståelse än vad en ensam intervjuare kan göra (Trost, 2005 s.46). Trost framhåller att fördelarna med bandspelare är att man slipper föra anteckningar och på så sätt kan intervjuaren enbart fokusera sig på intervjufrågorna och svaren (Trost, 2005 s.54). Därefter genomfördes enkätundersökningen. Enkäterna delades ut i personalrummet till personalen på gymnasieskolan och på den andra skolan delades enkäterna ut vid ett personalmöte.

### **Instrument**

De instrument som vi har använt i undersökningen är:

- Intervjuguide (bilaga 1)
- Enkätfrågor (bilaga 2)
- Bandspelare

### **Analys av resultat**

Det insamlade data analyseras och sammanställs efter metodens givna ramar. Den kvalitativa intervjuens data transkriberas. Enligt Denscombe gör detta att forskaren får en närkontakt med det insamlade data samt underlättar analysen av de kvalitativa intervjuerna (Denscombe, 2000 s.155). Frågorna besvarades i icke kronologisk ordning eftersom intervjuerna var ostrukturerade och att vissa frågor blev besvarade innan respektive fråga blev ställd samt att vissa frågor ej var relevanta att ställa. Den analys vi har gjort av det insamlade intervjumaterialet bearbetades genom en helhetsanalys av textmaterialet. Enligt Holme och

Solvang (1991) betyder helhetsanalys att forskaren ser till helheten i det insamlade intervjumaterialet, forskaren utgår sedan från vissa utvalda teman och problemområden. Helhetsanalysen kan delas in i tre faser, första fasen innefattar val av tema eller problemområde, i andra fasen formuleras de frågeställningar man vill arbeta utefter. Under den tredje och sista fasen sker en systematisk analys av intervjuerna utifrån de frågor som ställts upp, det vill säga forskaren går tillbaka till intervjumaterialet och analyserar de delar som är relevanta för det problemområde man vill studera (Holme & Solvang, 1991 s.119). De teman vi valt att utgå från är följande: krisberedskap, krisplan, krisgrupp, utbildning samt personalens förståelse rörande skolans krisberedskap. I helhetsanalysens andra fas konstruerades de frågeställningar som vi sedan arbetar utefter vid analysen av intervjuerna. Resultatet från intervjuerna presenteras i form av löpande text. Den kvantitativa enkäten var redan förkodad och därför inte lika tidskrävande att sammanställa. Analysen av enkätsvaren inleds med en sammanställning av de insamlade rådata som sedan bearbetas och åskådliggörs med hjälp av diagram. Insamlat rådata presenteras efter bearbetning i textform och grafisk framställning under rubriken undersökningsresultat av enkät.

## **Avgränsning**

I vår undersökning har vi valt att inrikta oss på den grupp av kris som kategoriseras som yttre kriser/traumatiska kriser. Vi har också valt att endast undersöka två skolor, då tidsramen för arbetet är begränsat.

## **Etik**

Enligt Trost är det viktigt med en bra relation mellan gruppen som undersöks och forskaren. De tillfrågade ska kunna lita på forskaren samt ha intryck av att denne gör ett bra och betydelsefullt arbete. Trosts synpunkter hur intervjuer ska genomföras är att intervjupersonen redan från början ska ha klart för sig att han/hon ska intervjuas. Tystnadsplikt skall råda och att han/hon inte behöver svara på alla frågor. Den tillfrågade personen ska aldrig tvingas till att medverka i varken en intervju- eller enkätundersökning, då dessa metoder grundar sig på individens eget intresse att delta (Trost, 1994 s.42). Intervjupersonen ska även ha tillgång till *informed consent* (informellt samtycke), det vill säga intervjuaren ska tala om vad intervjun handlar om samt dess syfte i för att intervjupersonen skall kunna ta ställning till att låta sig

intervjuas (Trost, 2005 s.104). Patel och Davidsson anser att intervjupersonen också är skyldig att fråga den intervjuade om ett godkännande för att få banda intervjun (Patel & Davidsson, 2003 s.83). Dock anser Trost att intervjuaren inte ska berätta för mycket då intervjupersoner kan bli styrda i någon riktning och detta menar Trost är en svår balansgång (Trost, 2005 s.105).

## **Resultat**

Under denna rubrik redovisar vi resultatet av vår undersökning. Först presenteras en sammanställning av intervjuerna, därefter redovisas resultatet av enkätundersökningen. Avslutningsvis sker en resultatsammanställning av dessa två metoder.

### **Undersökningsresultat av intervju**

I detta avsnitt sker en redovisning av den information som framkommit vid intervjuerna. Enligt överenskommelse med intervjupersonerna kommer deras namn och arbetsplats förbli konfidentiella.

Vid intervjun med grundskolans rektor som varit i tjänst på skolan i drygt ett år framkom det att rektorn och personalen inte utarbetat eller skrivit ned någon krisplan. Skolan har inte heller någon särskild utarbetad krisgrupp, däremot har de en arbetsmiljögrupp som är tänkt att i framtiden kunna fungera som en krisgrupp. Intervjupersonen har utbildning i krishantering, samt har en egen muntligt utarbetad plan för hur skolan skulle agera vid en krissituation, denna plan finns dock ej nedskrivet eller förankrad bland personalen ännu. Skolan har däremot utarbetat olika rutiner för att kunna möta elever som har upplevt en traumatisk händelse eller är i sorg. Exempel på sådana rutiner är en brand och utrymningsplan, mobbingplan, uppdaterad anhöriglista samt en utarbetad krislåda. Enligt intervjupersonen utformades krislådan av skolans personal då skolan drabbades av ett flertal dödsfall bland elevers nära anhöriga. Krislådan finns lättillgänglig i personalrummet och innehåller bland annat en duk, flera ljus, musik cd, fotoram, en bibel, flertal böcker och foldrar som behandlar barn i sorg och krishantering, samt Birkehorns bok *Krishantering i praktiken* samt Dyregrovs bok *Barn i sorg*. Intervjupersonen sa att all personal känner till var krislådan finns och har även sett att den används i praktiken. När vi frågade om personalen får någon utbildning i

krishantering framkom det att de inte ännu har någon plan för sådan kompetensutveckling, men en skolutvecklingsgrupp har tillsatts som ska jobba med kompetensutvecklingsfrågor. Gruppen kommer också att ta fram förslag till en utbildningsplan där krishanteringsfrågor kommer att beröras, eftersom det råder behov av en sådan utbildning. Då det gäller förebyggande krisarbete så berättade intervjupersonen att det inte förekommer något förebyggande arbete i någon större utsträckning bland personalen och elever. Avslutningsvis framhölls det att skolan har som mål att upprätta en utarbetad krisplan som alla känner till.

Då vi intervjuade de två personer ur gymnasieskolans krisgrupp framkom det att gymnasieskolan har en väl utarbetad krisplan och krisgrupp. Intervjupersonerna tror att krismedvetenheten började växa fram inom skolväsendet efter bland annat diskoteksbranden i Göteborg år 1998. Även andra olyckor och katastrofer där elever/barn varit inblandade har lett till denna ökade krismedvetenhet och att allt fler skolor upprättar krisplan. Gymnasieskolans krisplan är utformad av krisgruppen, rektorerna samt elevvårdsteamet. Deras krisplan är en handledning för skolans personal och stödgrupp, och materialet kan användas som händelsemeddelande, handlingsplan i krissituationer samt som checklista för den aktuella händelsen. Innehållet i gymnasieskolans krisplan är väl organiserat och strukturerat och den redovisar tydligt hur skolans personal ska agera vid olika krissituationer som kan drabba den berörda skolan som dödsfall samt svåra olyckor bland elever och personalgrupp i och utanför skolan. En av intervjupersonerna framhöll att syftet med krisplanen är att alla ska veta vad de ska göra, vem som ska möta media samt vem som ansvarar för kristelefonen vid en krissituation och katastrof. På frågan hur ofta krisplanen revideras fick vi svaret att den uppdateras årligen då krisgruppen sätter sig ner och går igenom den, vilket oftast sker under höstterminen. Det framkom även att krisplanen revideras då det skett förändringar bland personalen som är involverade i skolans krisarbete, eller då det skett andra betydande förändringar för krisplanens verkan. Krisplanen finns lättillgänglig i en pärm i skolans reception. Enligt intervjupersonerna riktar sig krisplanen främst till skolans krisgrupp då det är dom som har ansvaret vid en uppkommen kris- eller katastrofsituation. Alla lärare är nog inte så insatta i krisplanens innehåll medger intervjupersonerna, dock anser de att all personal bör veta var den finns. Gymnasieskolan har en utarbetad krisgrupp, bestående av en lärare från varje program samt rektorer och elevvårdsteamet (kurator, psykolog och skolsköterska). Vidare redovisar intervjupersonerna att denna grupp normalt träffas två till fyra gånger per läsår. Angående frågan om utbildning och fortbildning av skolans personal fick vi till svar att det är främst krisgruppen som får utbildning samt fortbildning i ämnet krishantering då de är

dom som skall leda och utforma skolans krisarbete. Exempelvis har krisgruppen deltagit vid flera gästföreläsningar, bland andra Fritidsresors informationsdirektör Lottie Knutsons föreläsning om tsunami-katastrofen samt skolpsykolog Peter Vredes föreläsning rörande ”det svåra samtalet”. Gymnasieskolan har även ett samarbete med skolbiblioteket för att få ta del av bra och aktuell litteratur rörande ämnet krishantering. För att krisgruppen skall vara förberedd och kunna verka vid händelse av kris eller katastrof, arbetar de i förebyggande syfte med så kallade ”case”. Den ena intervjupersonen redogör för ett sådant tänkt scenario, det är friluftsdag, eleverna har exempelvis åkt till frisksportsanläggning med buss och på vägen dit sker en bussolycka. Utifrån detta scenario eller case ska krisgruppen arbeta utefter de uppsatta rutinerna, för att kontrollera om rutinerna fungerar. Intervjupersonerna berättade att skolan automatiskt får hjälp av kommunens krisgrupp (POSUM) vid större kriser och katastrofer. Ett annat förebyggande arbete är bland annat upprättande av aktuella anhöriglistor, med telefonnummer till elevernas nära anhöriga. Skolan har även vidtagit en annan förebyggande åtgärd då elever reser bort under skoltid. Eleven är då skyldig att lämna in uppgifter rörande avresedag och ankomstdag samt vart de skall åka, men också färdstätt och vilket resebolag de åker med. Detta för att skolan ska kunna informera sig om huruvida eleven befinner sig i riskzonen eller ej vid en eventuell olycka/katastrof, för att skolan snabbt ska komma i gång med krisarbetet om så behövs. Skolan har även en upprättad krislåda som kan vara till hjälp då en kris eller katastrof har inträffat. Krislådan innehåller en fotoram, blomvas, ljusstake med tillhörande ljus samt en cd- skiva. Avslutningsvis förklarade de intervjuade att skolan har haft användning av både krislådan och den utarbetade krisplanen.

### **Sammanfattning av intervjureultat**

Då vi intervjuade grundskolans representant framkom det att skolan inte har utarbetat någon krisplan, rektorn har däremot ett ”tänk” för hur en sådan skulle utformas. Skolan har dock rutiner i form av anhöriglistor med telefonnummer till elevernas föräldrar samt en krislåda för att kunna möta en eventuell kris eller katastrof. På denna skola finns det ingen krisgrupp utan det är istället tänkt att skolans arbetsmiljögrupp ska ha denna roll i framtiden. Personalen har inte fått någon utbildning eller fortbildning i krishantering men skolan har tillsatt en utvecklingsgrupp som ska lyfta fram frågan då skolan har målsättningen att utarbeta en krisplan som all personal är införstådd i. Att jämföra med gymnasieskolan som har en väl utformad krisplan och krisgrupp. På gymnasieskolan är krisplanen utformad av krisgruppen, rektorerna, elevvårdsteamet och syftet med den är att all personalen ska veta vad de ska göra vid ett skarpt läge, exempelvis vem ska göra vad, vem som tar hand om pressen/massmedia,

vem ansvarar för kristelefonen. Då vi intervjuade gymnasieskolans representanter huruvida personalen utbildas/fortbildas i krishantering fick vi veta att det är främst medlemmarna i krisgruppen som bereds denna möjlighet. På frågan hur de arbetar förebyggande, fick vi veta att krisgruppen arbetar med fiktiva ”case” samt att eleverna på skolan är skyldiga att meddela vart de ska fara på semester, vilket färdmedel de tänkt använda, vilket resebolag, samt avrese- och ankomstdag. I likhet med grundskolan så finns det även på gymnasieskolan en krislåda.

## Undersökningsresultat av enkät

I enkätundersökningen deltog totalt 42 personer, varav 15 personer från grundskolan och 27 personer från gymnasieskolan. Resultatet redovisas här nedan i form av text samt grafiskt, baserat på svarsfrekvensen.

### Fråga 1:

#### Antal år som lärare

Resultatet på fråga 1 visar att fler än två tredjedelar av det totala antalet som besvarade enkäterna uppgett att de arbetat som lärare i sex år eller mer. Både grundskolan och gymnasieskolans resultat visar att fler än två tredjedelar har arbetat som lärare i sex år eller. Ett internt bortfall på denna fråga redovisas.

### Fråga 2:

#### Jag känner till att skolan har en utarbetad krisplan

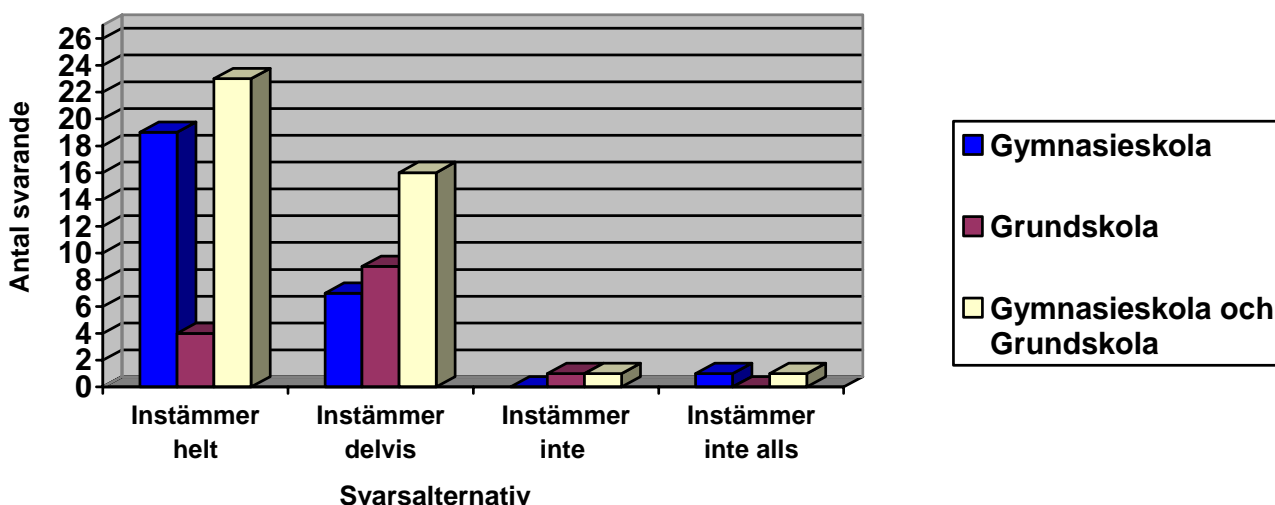


Diagram 1

Diagrammet ovan visar att majoriteten av det tillfrågade lärarna anser sig instämma helt eller delvis på frågan om de är medvetna om att skolans har en utarbetad krisplan. På denna fråga redovisas ett internt bortfall på fyra av de besvarade enkäterna.

### Fråga 3:

#### Jag vet var krisplanen finns på skolan

Resultatet av fråga tre visar att fler än hälften av grundskolans personal anser sig helt eller delvis veta var krisplanen finns på skolan. Även på gymnasieskolan anser sig fler än hälften helt veta var krisplanen finns på skolan, dock anser en fjärdedel av gymnasieskolans tillfrågade att de inte eller inte alls instämmer i frågan. Ett internt bortfall redovisas på fyra av de besvarade enkäterna från gymnasieskolan och grundskolan rörande denna fråga.

### Fråga 4:

#### Jag har fått tillräcklig information om krisplanens innehåll

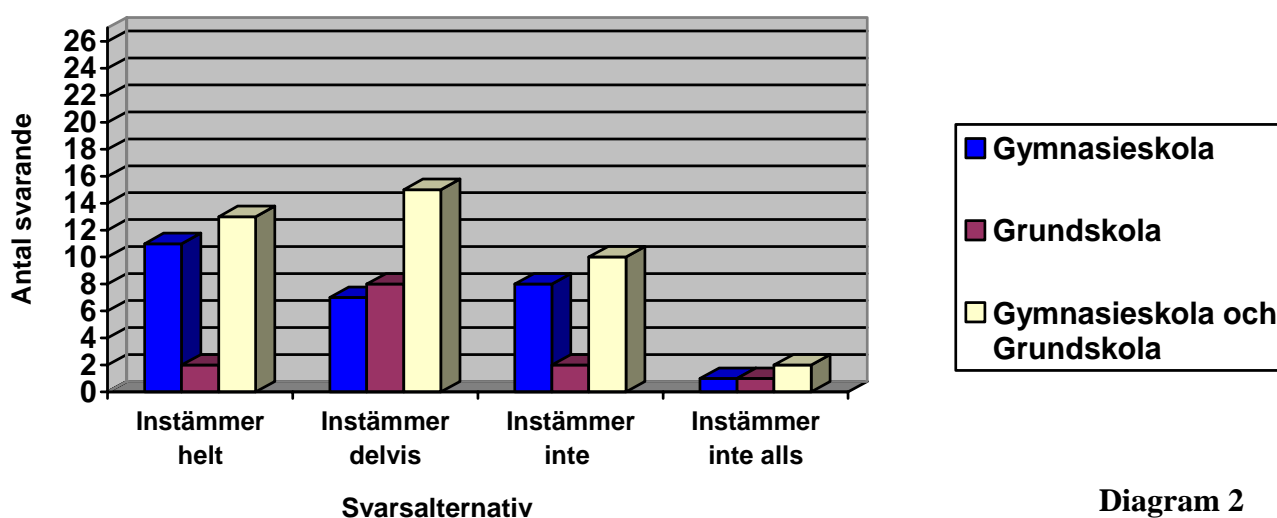


Diagram 2

Av det totala antalet deltagare i undersökningen anser sig flertalet att de delvis har fått tillräcklig information om krisplanens innehåll. På grundskolan anser sig majoriteten av personalen att de delvis ha fått tillräcklig information om krisplanens innehåll. Bland gymnasieskolans personal är resultatet mer fördelat mellan svarsalternativen instämmer helt, instämmer delvis och instämmer inte, flertalet anser sig dock instämma helt i denna fråga. På denna fråga redovisas ett internt bortfall på två av de besvarade enkäterna.

### Fråga 5:

#### Jag är införstådd i skolans krisplan

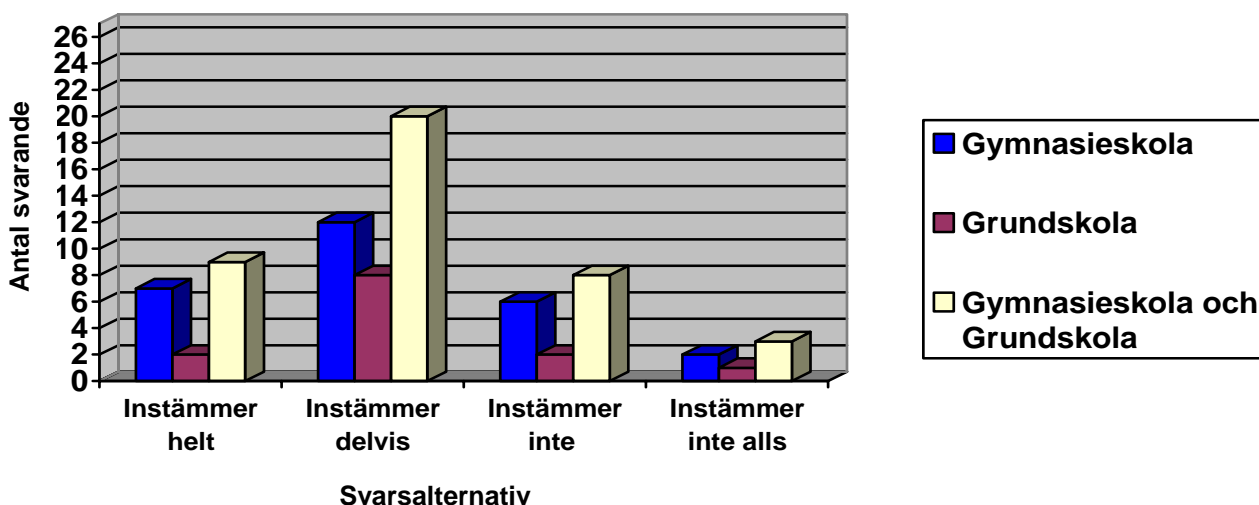


Diagram 3

Svarsfrekvensen på denna fråga visar att nästan hälften av deltagarna från både grund- och gymnasieskolan anser sig delvis vara införstådd i skolans krisplan. Ett internt bortfall redovisas på två av enkäterna rörande denna fråga, detta redovisas ej i diagrammet ovan.

### Fråga 6:

#### Skolan bedriver ett aktivt förebyggande arbete inför en eventuell krissituation

Resultatet från både grund- och gymnasieskolan visade att fler än hälften av den tillfrågade personalen ansågs sig delvis instämma i att skolan idkar ett aktivt förebyggande krishanteringsarbete. På denna fråga redovisas ett internt bortfall på sju av de besvarade enkäterna.

### Följdfråga:

#### Kan du ge exempel på ett sådant förebyggande arbete?

Genomgången av de inkomna svaren gällande på vilket sätt skolan idkar ett förebyggande krishanteringsarbete. På gymnasieskolan framkom följande; "Krisgrupp med representanter från alla berörda enheter, kontinuerlig fortbildning för denna grupp". "Krisgruppen träffas och diskuterar regelbundet". "Arbetar nära med de som är med i krisgruppen". "Noll tolerans mot särbehandling, mobbing, sexuella trakasserier och att vi har en bra arbetsmiljö både för personal och elever". "Att anmäla vid resa". "Brandövningar". Resultatet av grundskolans exempel på förebyggande krisarbete är följande; "Flera vuxna nära barnen/ungdomarna för

socialt samförstånd”. ”Aktivt arbete för att bygga upp trygghet och öppenhet i grupperna förekommer på skolan.”

### Fråga 7:

#### Jag har fått utbildning i krishantering

Svarsfrekvensen gällande fråga sju visar att majoriteten, det vill säga att nästan hälften av grundskolans personal anser sig delvis erhållit utbildning i krishantering. Jämförelsevis visar resultatet att fler än hälften av personalen på gymnasiet instämmer inte eller inte alls på frågan om de erhållit utbildning i krishantering. Internt bortfall på två av de besvarade enkäterna redovisas på fråga sju.

### Fråga 8:

#### Jag behöver utbildning/fortbildning i krishantering för att kunna hantera en eventuell krissituation

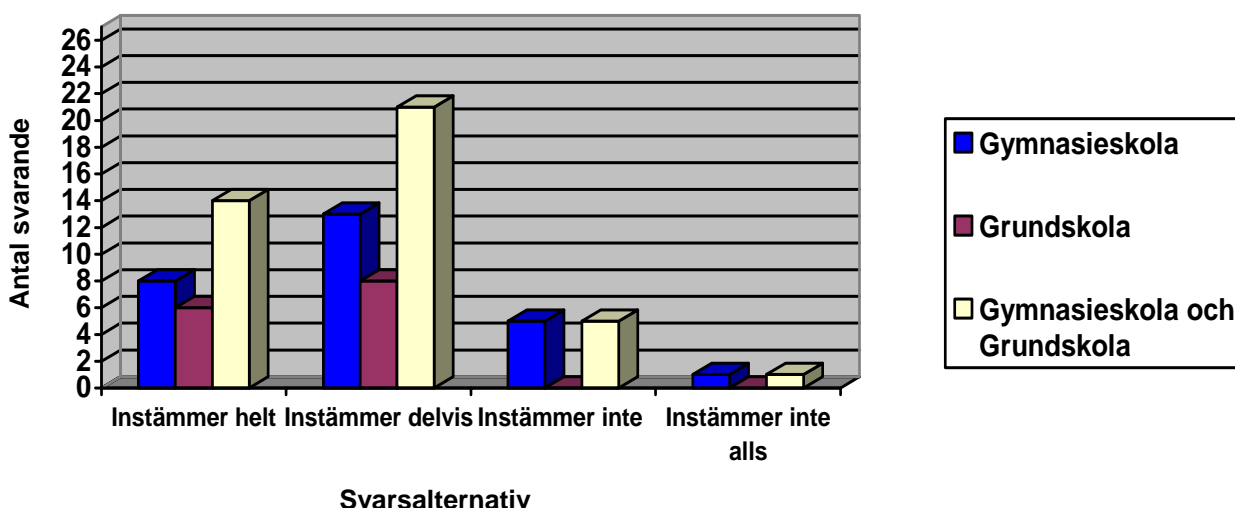
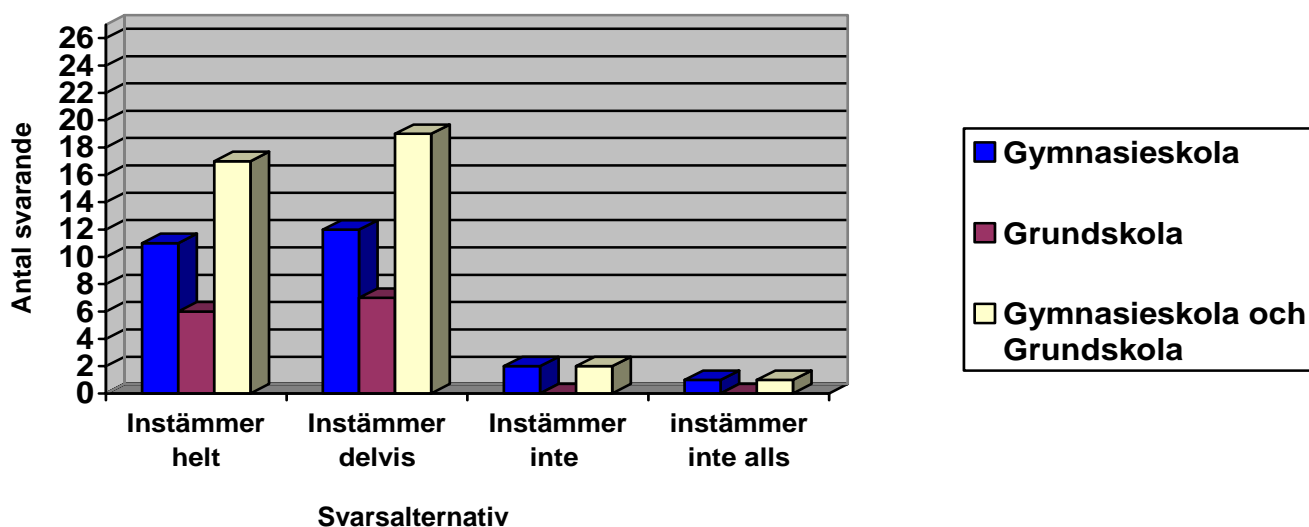


Diagram 4

Diagrammet ovan visar att personalen på både grund- och gymnasieskolan anser sig behöva utbildning/fortbildning i ämnet krishantering för att kunna hantera en eventuell krissituation. Ett internt bortfall uppvisas på denna fråga, detta bortfall redovisas ej i diagrammet.

### Fråga 9:

**En krisplan är nödvändig för mig som lärare för att kunna hantera en krissituation**



**Diagram 5**

Resultatet på fråga nio visar att personalen på både grund- och gymnasieskolan uppvisar nästan ett identiskt förhållningssätt rörande krisplanens nödvändighet för den enskilde läraren vid en eventuell krissituation. Fler än tre fjärdedelar av de tillfrågade instämmer helt eller instämmer delvis att en krisplan är nödvändig för dem som lärare vid krissituationer. Internt bortfall på totalt tre redovisas på fråga nio, detta bortfall redovisas ej i diagrammet.

### Fråga 10:

**Jag har personligen haft användning av skolans krisplan**

Svarsfrekvensen på denna fråga visar att endast en sjundedel av det totala antalet deltagande i undersökningen anser sig personligen ha haft användning av skolans krisplan. Det vill säga fyra personer från gymnasieskolan och två från grundskolan. Ett internt bortfall redovisas på fråga tio.

### Sammanfattning av enkätresultat

Enkätundersökningen visar att fler än två tredjedelar av deltagarna i undersökningen har arbetat som lärare i sex år eller mer. Majoriteten av lärarna på både gymnasieskolan och grundskolan anser sig instämma helt eller delvis på frågan om de är medvetna om att skolan har en utarbetad krisplan. Flertalet av personalen vet också vart krisplanen finns på skolan. Dock anser sig en fjärdedel av gymnasieskolans personal att de inte är medvetna om vart krisplanen finns. Mer än hälften av enkättagarna anser sig helt eller delvis instämma att de

har fått tillräcklig information om krisplanens innehåll. Däremot anser sig en fjärdedel av lärarna att de inte instämmer eller att de inte alls instämmer att de fått tillräcklig information om krisplanens innehåll. Fler än hälften av de tillfrågade instämmer helt eller delvis att de där införstådda i skolans krisplan. Om skolan bedriver ett aktivt förebyggande arbete inför en eventuell krissituation svarade fler än hälften att de delvis instämmer i påståendet. Exempel på sådant arbete är bland annat ”Aktivt arbete för att bygga upp trygghet och öppenhet i grupperna förekommer på skolan” samt ”Krisgruppen träffas och diskuterar regelbundet”. Då det gäller utbildning i krishantering anser sig nästan hälften av grundskolans personal att de delvis erhållit utbildning medan hälften av gymnasieskolans personal anser sig inte eller inte alls erhållit utbildning i krishantering. När det gäller utbildning och fortbildning i ämnet krishantering anser sig tre fjärdedelar av de tillfrågade att de behöver utbildning eller fortbildning i ämnet för att kunna hantera en eventuell krissituation. Tre fjärdedelar av gymnasieskolans personal och alla på grundskolan anser sig instämma helt eller delvis att en krisplan är nödvändig för dem som lärare vid krissituationer. Dock har endast en sjundedel av lärarna på både gymnasieskolan och grundskolan ansett sig personligen ha haft användning av skolans krisplan.

### **Sammanställning av enkät och intervju**

Vid intervjun med grundskolans rektor framkom det att skolan inte har en utarbetad krisplan samt att personalen inte fått någon utbildning/fortbildning i krishantering. Rektorn hade däremot ett ”tänk” på hur en sådan krisplan ska utformas, men den var ännu inte förankrat bland personalen. Dock visade resultatet från enkätundersökningen att majoriteten av personalen på den berörda skolan anser sig känna till skolans krisplan, samt att de har information om krisplanens innehåll och var de kunde hitta den på skolan. Det visade sig också att nästan hälften av personalen på grundskolan anser sig ha utbildning i krishantering. I intervjun med rektorn framkom det också att skolan i dagsläget inte bedriver något förebyggande krishanteringsarbete utöver brandövningar, medan enkätresultatet visade att nästan hälften av deltagarna hävdade att det existerade ett förebyggande krishanteringsarbete. Då vi intervjuade gymnasieskolans representanter framkom att skolan har en väl utformad krisplan samt en krisgrupp. Vilket även visade sig i enkätresultatet då majoriteten av de tillfrågade är medvetna om att skolan har en utarbetad krisplan och var den finns på skolan. Dock var det en tredjedel av lärarna som i enkäten svarade att de inte visste var krisplanen

fanns. I intervjun visade det sig att det är främst krisgruppen som utbildas/fortbildas i krishantering, något som kan härledas i enkätresultatet, då flertalet av lärarna svarat att de inte fått utbildning i krishantering. Det framkom också att skolan bedriver ett förebyggande krisarbete i form av att krisgruppen arbetar med fiktiva "case" samt att eleverna på skolan är skyldiga att meddela vart de ska fara på semester, även färdmedel, resebolag, samt avrese- och ankomstdag skall uppges. Mer än hälften av gymnasielärarna anser sig var införstådda i skolans förebyggande krisarbete enligt enkätresultatet.

## **Diskussion**

I den här delen kommer vi att börja med att behandla resultatdiskussionen med egna reflektioner och slutsatser, samt kopplingar till den forskning som finns redovisad i bakgrunden. Därefter behandlar vi undersökningens validitet och tillförlitlighet, samt ger förslag till fortsatt forskning.

### **Resultatdiskussion och slutsatser**

Uppsatsen kan tyckas vara "framtung" med det menas att uppsatsens bakgrund är omfattande. Vi har valt denna utformning för att tydligt åskådliggöra ämnet krishantering för den oinvigde läsaren så att denne ska kunna ta del av vår undersökning på ett bättre sätt. Något som också är värt att diskutera är urvalsprocessen som vi gjort kring intervju- och enkätundersökningen. Detta på grund av att rektorn kan styra undersökningens resultat antingen genom att själv låta sig intervjuas eller rekommendera lämpliga intervjupersoner. Särskilt då rektorn har ansvar över skolans lokala krishanteringsarbete. Något annat som bör diskuteras är vår analys av intervjudata. Då vi transkriberade intervjuerna så visade det sig att materialet innehöll sådan information som inte var relevant till uppsatsens syfte. Detta på grund av att intervjupersonerna besvarade flera frågor samtidigt samt gav ett brett perspektiv i sina utsagor. Datamaterialet behandlades därför med hjälp av en textanalys i form av helhetsanalys med utvalda teman för att sälla bort oväsentligt material. Utan denna textanalysmodell skulle det ha varit svårt att bearbeta intervjumaterialet och att få fram relevant information rörande skolornas krishantering.

När det gäller enkätens utformning har vi nu i efterhand insett att fråga två i enkäten kan upplevas ledande för enkättagaren då vi förutsatte att varje skola har en krisplan och rutiner för krisstöd i enighet med AFS 1999:7 lydelse. Vi tror dock inte att resultatet har påverkats av frågans formulering då resultatet visar en samstämmighet inom respektive skola. Enkätens utformning vad det gäller svarsalternativet ”vet ej” kan medföra att deltagarna väljer att inte ta ställning till vissa enkätfrågor. Detta leder till ett internt bortfall trots att deltagaren ändå besvarat frågan. I undersökningsresultatet av enkäten har vi valt att inte redovisa svarsalternativet ”vet ej” grafiskt, i stället redovisas det som internt bortfall. Då det gäller undersökningens interna bortfall är det bara i enkätundersökningen detta problem påträffas. Detta bortfall hade kunnat förhindras om vi som forskare varit mer uppmärksamma på Denscombes (2000) varningar då det gäller dåligt ifyllda eller ofullständiga svar samt svarsalternativens utformning. Största orsaken till det uppkomna bortfallet kan bero på att vi som forskare inte har så stor erfarenhet av att konstruera enkätfrågor samt att vi inte fanns på plats då enkäterna besvarades. Deltagarna kunde därför inte få svar på de frågeställningar som de ansåg var oklara vilket kan ha medfört att ett svar uteblivit eller att de använt sig av svarsalternativet ”vet ej”.

När vi planerade enkätundersökningen valde vi att trycka upp totalt 60 enkäter jämt fördelat på vardera skola. Varför vi valde att dela ut 30 enkäter på vardera skola beror på att vi ville samla in tillräckligt mycket data för att kunna stärka undersökningens tillförlitlighet. Det var endast 15 enkättagare på grundskolan och 27 deltagande från gymnasieskolan. Bortfallet blir således 15 från grundskolan och tre från gymnasieskolan det vill säga ett bortfall på totalt 18 enkäter. Vad bortfallet beror på kan vi bara spekulera om, det kanske inte jobbar så många lärare på skolorna som vi antagit eller så har många valt att avstå från att delta i undersökningen. Visst hade vi kunnat nyttja oss av färre antal enkäter för att få ett så litet bortfall som möjligt, men skulle det avspejla hela undersökningsgruppens uppfattning rörande skolan krishantering?

Resultatet av vår litteraturstudie visar att krishantering har varit ett åsidosatt område fram till slutet av 1980-talet i Sverige då vi länge ansåg oss förskonade från katastrofer. Men efter bussolyckan i Bergen då ett flertal svenska barn och vuxna förolyckades kom krishantering upp på den svenska dagordningen. Även inom skolväsendet hade man länge haft bristfälliga rutiner och kunskaper i ämnet krishantering. Enligt vår litteraturstudie och den genomförda intervjuundersökningen med gymnasieskolans representanter visade det sig att var först efter

diskoteksbranden i Göteborg (1998) som skolväsendet började arbeta med krishanteringsfrågor på allvar. Händelsen resulterade även i att arbetsskyddsstyrelsen tog fram föreskrifter om att alla skolor är skyldiga att utarbeta en krisplan, som skolorna själva ska formge utefter egna lokala behov och förutsättningar. Vår undersökning visar dock att det inte är alla skolor som anammat detta beslut och upprättat en aktuell krisplan. Vid intervjun av grundskolans rektor framkom det att hon inte känner till om skolan har en utarbetad krisplan. Detta frångår arbetsskyddsstyrelsen rekommendationer som säger att varje skola ska ha en dokumentation på hur skolan ska gå till väga vid kris och katastrofsituationer. Dock har rektorn utifrån sin utbildning i krishantering etablerat ett ”tänk” för hur skolan ska gå till väga vid en eventuell krissituation. I enkätundersökningen bland grundskolans personal framkom ett intressant resultat. Det visade sig nämligen att merparten av personalen på skolan ansåg sig känna till en utarbetad krisplan och var man finner den. Detta är något som vi tycker är märkligt då det går stick i stäv med det framkomna resultatet i intervjun. Frågan vi ställer oss angående detta resultat är; hur kommer det sig att en majoritet av personalen har insikt i en krisplan som enligt rektorn varken är nedskriven eller förankrad bland personalen ännu? Kan det vara så att det existerar en gammal krisplan som lärarna baserar sina uttalanden på och som den relativt nytillträdde rektorn inte har vetskap om? Om så är fallet anser vi att det kan bli problematiskt om inte lärarnas ”krisplan” och rektorns ”tänk” i hur en krissituation ska hanteras överrensstämmer med varandra. Kommer personalen att agera utifrån ”krisplanen” medan rektorn handlar efter sin vision. Det visade sig också att den berörda grundskolan inte heller har någon särskild krisgrupp att tillgå för närvarande som vid krissituationer ska fungera som en emotionell första hjälp och psykologisk skadebegränsning åt de drabbade. I skarp kontrast står då gymnasieskolan som i vår intervju- och enkätundersökning uppvisar en väl utformad krisorganisation bestående av en aktuell och tydlig krisplan samt en krisgrupp som har god utbildning och kontinuerlig fortbildning i ämnet krishantering. Majoriteten av gymnasielärarna anser sig också känna till skolans utarbetade krisplan samt dess innehåll. Enligt vår uppfattning arbetar gymnasieskolan aktivt med att hålla krisplanen och krisgrupperna uppdaterade, helt i enighet med Andersson och Ingemarsson (1994) som framhåller att krisplanen inte får bli ett dokument som sätts in i en pärm och glöms bort. Utifrån detta anser vi också att gymnasieskolan uppfyller arbetsskyddsstyrelsen allmänna rekommendationer för hur en krisorganisation ska se ut, i och med att gymnasieskolan har en etablerad krisgrupp och en krisplan som tydligt redogör, krisgruppens deltagare, handlingsplaner för olika krissituationer och innehåller även råd och checklistor för skolans krisarbete.

Hur kommer det sig att det råder så stora skillnader mellan skolors krisarbete? Kan det vara så att gymnasieskolans välstrukturerade krisorganisation har sitt ursprung i att eleverna på gymnasieskolan utsätter sig för mer risker än barnen i grundskolan, på grund av att de ofta har längre resor till och från skolan då gymnasieeleverna kan komma från hela Norrbotten. Eller är det så att gymnasieskolan drabbats mer av krissituationer och på så sätt insett vikten av att ha en fungerande krisorganisation och därför utvecklat och etablerat en sådan organisation. En trolig orsak till att grundskolan inte har en utarbetad krisorganisation är att den nuvarande rektorn inte tjänstgjort på skolan under så lång tid samt att detta område inte varit prioriterat tidigare på skolan. Rektorn har dock satt igång en process för att arbeta fram en väl utarbetad och fungerande krisorganisation i form av utbildning i krishantering, krisplan samt krisgrupp. Enligt Andersson och Ingemarsson (1994) finns det faror med att inte ha en etablerad krisorganisation då detta kan förhindra läraren att fullfölja sina arbetsuppgifter eftersom skolan inte på ett bra sätt kan hantera och bearbeta en katastrofsituation. I intervjun framkom det dock att skolan varit drabbad av många dödsfall bland elevers närstående vilket resulterat i att personalen arbetade fram en krislåda för stöd och bearbetning i svåra situationer.

Då vi sammanställde enkätundersökningen gällande hur personalen ha fått utbildning i krishantering fann vi att grundskolans personal ansåg sig ha fått en sådan. Det intressanta med detta svar kontrast till intervjun med rektorn då det framkom att ingen kompetensutveckling har ägt rum under den nuvarande ledningen på skolan. Enligt vårt sätt att tolka detta så kan det tidigare ha förekommit utbildning eller fortbildning i ämnet krishantering och det är från den tiden personalen baserar sina kunskaper. Till skillnad från grundskollärarna så anser gymnasieskolans personal att de inte har fått någon utbildning i krishantering. Varför de inte fått någon utbildning/fortbildning kan bero på att skolan i första hand utbildar krisgruppens medlemmar, vilket framkom i intervjun med gymnasieskolan. Enligt vår tolkning har skolan valt att i första hand utbilda krisgruppens medlemmar på grund av att det är denna grupp som arbetar och ansvarar för skolans krishantering vid en eventuell kris- eller katastrofsituation.

Av vår undersökning framgår det också tydligt att övervägande delen av personalen på både grund- och gymnasieskolan anser sig behöva mer utbildning i krishantering och att en krisplan anses nödvändig för att kunna hantera krissituationer. En uppfattning som även delas av Birkehorn som framhåller att det är viktigt med utbildning i krishantering för att kunna bemästra en uppkommen krissituation. Den utbildning som personalen skulle behöva är en

ökad kunskap om determinationsfaktorerna för att de personligen ska klara av en krissituation och för att kunna hjälpa andra människor som befinner sig i en sådan (Birkehorn 1998). Dessa faktorer är enligt Cullberg (2006) och Gyllensvärd (1997) bland annat ålder, mognad, den utlösande situationen, sociala förutsättningar samt tidigare erfarenheter av liknande händelser som påverkar människans individuella krisreaktion. Utifrån detta anser vi att det är viktigt att varje skola har en utarbetad krisplan som syftar till att vägleda och tydliggöra skolans krishanteringsarbete vid en eventuell krissituation. Därför var det glädjande att ta del av det sammanställda resultatet som visar att majoriteten av personalen anser sig helt eller delvis instämma i att krisplaner är nödvändiga för att man som lärare ska kunna hantera en krissituation. Detta resonemang styrks även av Nilzon (2004) som menar att krisplaner effektiviserar skolans krishantering, då bland annat personalens kompetens höjts samt att kaos och förvirring fortare kan stävjas med krisplanens utarbetade rutiner. Dock visar resultatet av enkätfråga tio att endast en sjundedel av de tillfrågade i enkätundersökningen att de personligen ha haft användning av skolans krisplan, två personer från grundskolan och fyra personer från gymnasieskolan. Hur kommer det sig att så få har haft användning av skolans krisplan? Kan det bero på att de flesta som har deltagit i undersökningen från gymnasieskolan inte ingår i skolans krisgrupp och därför inte heller haft användning av skolans krisplan? En annan orsak till att det är så få som använt sig av skolans krisplan på både gymnasie- och grundskolan kan bero på att personalen inte tjänstgjort så länge på skolan och på så sätt inte varit med om någon incident som kräver krishantering eller användandet av en krisplan.

Vi kan avslutningsvis inte dra några generella slutsatser angående Luleå kommuns skolors krishantering då vår undersökning endast omfattar två skolor i kommunen. De slutsatser vi kommit fram till i denna undersökning är att skolors krisberedskap varierar och att alla skolor inte har en utarbetad krisgrupp eller en förankrad krisplan, trots att staten har utfärdat allmänna rekommendationer gällande en sådan utarbetad krisberedskap.

### **Validitet och tillförlitlighet**

Syftet med denna undersökning har varit att undersöka hur skolors krishantering ser ut och implementeras i det pedagogiska arbetet. Genom intervjuer och enkäter anser vi ha besvarat vårt syfte och frågeställningar rörande ämnet krishantering. Då det gäller arbetets validitet, som enligt Denscombe innebär att data och metoder är riktiga, reflekterar verkligheten samt

täcker de avgörande frågorna. Det vill säga ”i vilken utsträckning forskningsdata och metoderna för att erhålla data anses exakta, riktiga och träffsäkra” (Denscombe, 1998 s.283). Då vi har använt oss av datainsamlingsmetoder som vi anser är relevanta gentemot vårt syfte och att de besvarar våra frågeställningar men också avspeglar de undersökta verksamheternas verklighet, stärks undersökningens validitet. Då det gäller undersökningens tillförlitlighet är det forskarens uppgift att mätningarna inte påverkas av mätinstrumentet, samt att flera mätningar oberoende av varandra ska uppvisa samma resultat detta motsvarar då en hög tillförlitlighet (Denscombe, 1998 s.282). Då detta arbete delvis bygger på intervjuer kan tillförlitligheten anses bristfällig då det är svårt att uppnå objektivitet på grund av den specifika kontexten och de specifika individer som deltar. Denna undersökning är baserad på tre olika metoder det vill säga enkät, intervju och litteraturstudier vilket stärker validiteten och tillförlitligheten. För god tillförlitlighet och validitet krävs det att undersökningen är baserad på olika metoder som trianguleras vilket vi utför i denna uppsats. Dock kan grundskolans undersökning anses ha låg validitet då resultatet mellan enkät- och intervjuundersökningen går isär. Även mätperioden och antal deltagare i enkäten och intervjun kan ses som en begränsande faktor som kan ha påverkat arbetet. Det resultat vi fick fram i vår undersökning baseras på en mindre undersökningsgrupp och därför kan inga generella slutsatser dras angående Luleå kommuns skolors krismedvetenhet. För att kunna fastställa sådana slutsatser krävs en större undersökningsgrupp och tidsram.

### **Förslag till fortsatt forskning**

Under arbetets gång har vi upptäckt andra intressanta infallsvinklar som kan ligga till grund för fortsatt forskning. En forskningsansats är att bygga vidare på detta arbete, för att kartlägga Luleå kommun samtliga grund- och gymnasieskolors krisberedskap. Detta skulle då kunna ge en allomfattande bild hur krishanteringen fungerar i Luleå kommuns skolor. En annan infallsvinkel på ämnet krishantering är att studera vilken form av stöd och hjälp skolans personal kan erhålla vid svåra krissituationer. Om skolan drabbas av en svår krissituation är det inte bara eleverna som påverkas av händelsen utan även skolans personal. Då vår omvärld är föränderlig vill vi avslutningsvis framhålla vikten av fortsatt forskning i ämnet krishantering, så att kunskaper och arbetssätt konstant utvecklas i syfte att minska människans lidande i svåra situationer. Här har skolan en viktig uppgift då vår undersökning visar att personalens behov av utbildning/fortbildning är stort.

## Källförteckning

- Andersson, M & Ingemansson, K (1994). *Kris och katastrof*. Stockholm: Liber utbildning.  
ISBN 91-634-0784-1
- Backman, J (1998). *Rapporter och uppsatser*. Lund: Studentlitteratur. ISBN 91-44-00417-6
- Birkehorn, R (1998). *Krishantering i praktiken*. Tierp: Tierps Tryckeri. ISBN 91-7111-112-3
- Cullberg, J (2006). *Kris och utveckling*. Stockholm: Natur och kultur. ISBN 91-27-11257-8
- Denscombe, M (2000). *Forskningshandboken – för småskaliga forskningsprojekt inom samhällsvetenskapen*. Lund: Studentlitteratur. ISBN 91-44-01280-2
- Dyregrov, A (1990). *Barn i sorg*. Lund: Studentlitteratur. ISBN 91-44-31181-8
- Dyregrov, A (1997). *Barn och trauma*. Lund: Studentlitteratur ISBN 91-44-00427-3
- Dyregrov, A & Raundalen, M (1995). *Sorg och omsorg*. Lund: Studentlitteratur.  
ISBN 91-44-48991-9
- Edvardson, G (1985). *Barn i sorg, barn i kris*. Stockholm: Natur och kultur.  
ISBN 91-27-01425-8
- Ewing CP (1980). *Krispsykoterapi*. Stockholm: Rosenlundstryckeriet AB. Natur och kultur  
ISBN 91-27-00930-0
- Gyllensvärd, G (1997). *Stöd för barn i sorg*. Stockholm: Rädda barnen. ISBN 91-88726-94-0
- Hammarlund, C–O (2002). *Bearbetande samtal*. Stockholm: Natur och kultur.  
ISBN 91-27-08480-9
- Holme, I-M & Solvang, B-K (1991). *Forskningsmetodik*. Lund: Studentlitteratur.  
ISBN 91-44-31741-7
- Jonsson, P (2005). *Stress vid Kriser*. Stockholm: Nätnavet AB. ISBN 91-85087-04-1

- Nilzon, K R (2004). *Krishantering*. Höganäs: Kommunlitteratur. ISBN 91-7251-032-3
- Patel, R & Davidsson, B (2003). *Forskningsmetodikens grunder – att planera, genomföra och rapportera en undersökning*. Lund: Studentlitteratur. ISBN 91-44-02288-3
- Sievertson, T (1996). *Debriefing – Krisstöd- En väg till bättre arbetsmiljö*. Örebro: Trio Tryck AB. ISBN 91-7464-965-5
- Trost, J (2001). *Enkätboken*. Lund: Studentlitteratur. ISBN 91-44-01816-9
- Trost, J (2005). *Kvalitativa intervjuer*. Lund: Studentlitteratur. ISBN 91-44-03802-X
- Utbildningsdepartementet (1994). *1994 Års Läroplan för de frivilliga skolformerna, Lpf 94*. Stockholm: Fritzes. ISBN 91-38-30307-8
- Utvildningsdepartimentet (1994). *Läroplanen för det obligatoriska skolväsendet, förskoleklassen och fritidshemmet, Lpo 94*. Stockholm: Fritzes. ISBN 91-38-31413-4
- Weisæth, L & Mehlum, L (1997). *Människor, trauman och kriser. Natur och kultur*. ISBN 91-27-05989-8
- Wikström, C (2004). *När livet går sönder*. Uppsala: Uppsala Publishing House AB. ISBN 91- 7005-271-9

## **Internetkällor**

- Internet 1. Arbetskyddsstyrelsen (2006-09-15) *Första hjälpen och krisstöd*. AFS 1999:7 [www dokument]. URL  
[www.av.se/dokument/afs/afs1999\\_07.pdf](http://www.av.se/dokument/afs/afs1999_07.pdf)
- Internet 2. Nationalencyklopedins Internettjänst (2006-11-05) *Nationalencyklopedin* [www dokument]. URL  
[www.ne.se/jsp/search/article.jsp?i\\_art\\_id=O205420&i\\_word=katastrof](http://www.ne.se/jsp/search/article.jsp?i_art_id=O205420&i_word=katastrof)
- Internet 3. Skolverket (2006-11-12) *Skolornas krisberedskap och arbete med krishantering efter naturkatastrofen i Sydostasien*. [www dokument]. URL

http://www.skolverket.se/sb/d/150/url/0068007400740070003a002f002f00770077007700340  
02e0073006b006f006c007600650072006b00650074002e00730065003a00380030003800300  
02f00770074007000750062002f00770073002f0073006b006f006c0062006f006b002f007700  
7000750062006500780074002f0074007200790063006b00730061006b002f00520065007300  
75006c0074005300650074003f006f0072006400650072003d006e0061007400690076006500  
250032003800250032003700640061007400650077006500620025003200460044006500730  
0630065006e006400250032003700250032003900260077003d004e00410054004900560045  
002500320038002500320037007400690074006c0065002b00700068002b0077006f00720064  
0073002b002500320037002500320037006b00720069007300680061006e007400650072006  
9006e0067002a00250032003700250032003700250032003700250032003900260075007000  
70003d0030/target/ResultSet%3Forder%3Dnative%2528%2527dateweb%252FDescend%25  
27%2529%26w%3DNATIVE%2528%2527title%2Bph%2Bwords%2B%2527%2527krishant  
ering\*%2527%2527%2527%2529%26upp%3D0

## **Intervjuguide**

- 1. Hur länge har du tjänstgjort på skolan?**
- 2. Har er skola en utarbetad krisplan?**
- 3. Varför arbetade ni fram en krisplan?**
- 4. Vem/vilka har utformat krisplanen? När utformades den?**
- 5. Har skolan någon krisgrupp? Vilka ingår i den och vad har den för uppgift?**
- 6. Vad tar krisplanen upp?**
- 7. Sker det någon revidering av krisplanen? Hur ofta?**
- 8. Finns krisplanen tillgänglig för all personal på skolan? Vart finns den att tillgå?**
- 9. Är all personal på skolan informerad om krisplanen och krisgruppens arbete och innehåll?**
- 10. Har personalen på skolan/i krisgruppen någon utbildning i krishantering? Sker någon fortbildning?**
- 11. Arbetar skolan på något sätt förebyggande inför en eventuell krissituation? På vilket sätt? Hur ofta?**
- 12. Har ni haft användning för er krisplan? Hur fungerade den i så fall?**

## Enkätfrågor

Hej!

Vi är två lärarstudenter från Luleå tekniska universitet som skriver ett examensarbete om krishantering. Syftet är att undersöka de kommunala skolornas krishantering, samt på vilket sätt det tillämpas i det pedagogiska arbetet. Vi vore därför tacksamma om just du har tid att ställa upp i denna enkätundersökning. Undersökningen är utformad så att du som besvarar enkäten förblir anonym.

### 1. Antal år som lärare

- Färre än 6 år       6 år eller mer

### 2. Jag känner till att skolan har en utarbetad krisplan

- Instämmer helt    Instämmer delvis    Instämmer inte    Instämmer inte alls    Vet ej

### 3. Jag vet var krisplanen finns på skolan

- Instämmer helt    Instämmer delvis    Instämmer inte    Instämmer inte alls    Vet ej

### 4. Jag har fått tillräcklig information om krisplanens innehåll

- Instämmer helt    Instämmer delvis    Instämmer inte    Instämmer inte alls    Vet ej

### 5. Jag är införstådd i skolans krisplan

- Instämmer helt    Instämmer delvis    Instämmer inte    Instämmer inte alls    Vet ej

### 6. Skolan bedriver ett aktivt förebyggande arbete inför en eventuell krissituation

- Instämmer helt    Instämmer delvis    Instämmer inte    Instämmer inte alls    Vet ej

**Kan du ge exempel på sådant förebyggande arbete?**

.....  
.....  
.....

**7. Jag har fått utbildning/fortbildning i krishantering**

Instämmer helt  Instämmer delvis  Instämmer inte  Instämmer inte alls  Vet ej

**8. Jag behöver utbildning/fortbildning i krishantering för att kunna hantera en eventuell krissituation**

Instämmer helt  Instämmer delvis  Instämmer inte  Instämmer inte alls  Vet ej

**9. En krisplan är nödvändig för mig som lärare för att kunna hantera en krissituation**

Instämmer helt  Instämmer delvis  Instämmer inte  Instämmer inte alls  Vet ej

**10. Jag har personligen haft användning av skolans krisplan**

Ja  Nej

Tack för din medverkan!

Helen Moen

Stefan Pettersson